



# Sajóabony Város Önkormányzata Integrált Településfejlesztési Stratégia 2021-2027



2022. május

 EX-ACT PROJECT  
TANÁCSADÓ IRODA

## Tartalom

1	Bevezetés.....	4
2	Helyzetelemzés összefoglalása.....	5
2.1	A városi szintű helyzetelemzés összefoglalása.....	5
2.2	A városrészi szintű helyzetelemzés összefoglalása.....	13
3	Középtávú célok és azok összefüggései.....	16
3.1	Jövőkép.....	16
3.2	A stratégiai fejlesztési célok meghatározása.....	16
3.2.1	Városi szintű középtávú tematikus célok.....	17
3.2.2	Városrészi szintű középtávú tematikus célok.....	21
3.3	A tematikus és a területi célok közötti összefüggések bemutatása.....	23
4	A megvalósítást szolgáló beavatkozások.....	24
4.1	Akcióterületek kijelölése, a kijelölés és a lehatárolás indoklása.....	24
4.2	Az egyes akcióterületeken megvalósítandó fejlesztések összefoglaló bemutatása.....	26
4.3	A település egésze szempontjából jelentős fejlesztések.....	30
4.3.1	Kulcsprojektek.....	30
4.3.2	Hálózatos projektek.....	31
4.3.3	Egyéb projektek.....	32
4.4	A tervezett fejlesztések illeszkedése a stratégiai célokhoz.....	35
4.5	A fejlesztések ütemezése.....	37
4.5.1	Az ütemezés indoklása.....	37
4.5.2	A tervezett fejlesztések indikatív ütemezése.....	37
4.6	Az akcióterületi fejlesztések összehangolt, vázlatos pénzügyi terve.....	38
5	Antiszegregációs program.....	41
5.1	A település szegregátumainak és szegregáció által veszélyeztetett területeinek bemutatása.....	41
5.2	A település szegregátumainak és szegregáció által veszélyeztetett területeinek bemutatása.....	41
5.3	Antiszegregációs intézkedési terv.....	41
5.3.1	A szegregáció mérséklését, vagy megszüntetését célzó intézkedések.....	41
5.3.2	A tervezett fejlesztések szegregációs hatásainak kivédésére hozott intézkedések.....	42
5.3.3	A szegregációt okozó folyamatok megváltoztatására, hatásuk mérséklésére teendő intézkedések.....	42
6	A stratégia külső és belső összefüggései.....	43
6.1	Külső összefüggések.....	43
6.1.1	Illeszkedés EU 2020 tematikus célkitűzéseire.....	43
6.1.2	Illeszkedés az országos és megyei területfejlesztési tervdokumentumokhoz.....	45
6.1.3	Egyéb helyi fejlesztési és rendezési dokumentumokkal való kapcsolat.....	50

6.2	Belső összefüggések .....	53
6.2.1	A célok és a helyzetértékelésben bemutatott problémák kapcsolata .....	53
6.2.2	A célok logikai összefüggései.....	56
6.2.3	A stratégia megvalósíthatósága .....	56
6.2.4	A célok megvalósítása érdekében tervezett tevékenységek egymásra gyakorolt hatása 57	
7	A stratégia megvalósíthatóságának főbb kockázatai .....	61
8	A megvalósítás eszközei és nyomon követése .....	65
8.1	A célok elérését szolgáló fejlesztési és nem beruházási jellegű önkormányzati tevékenységek.....	65
8.2	Az ITS megvalósításának szerkezeti keretei .....	66
8.2.1	A városfejlesztés jelenlegi szervezeti rendszere .....	67
8.2.2	Az ITS megvalósításának intézményi háttere .....	67
8.3	A településközi koordináció mechanizmusai, együttműködési javaslatok .....	72
8.4	A partnerség biztosítása az ITS készítése és megvalósítása során .....	74
8.5	Monitoring rendszer kialakítása .....	77
8.5.1	Az ITS intézkedéseikhez kapcsolódó output és eredményindikátorok meghatározása .	77
8.5.2	A monitoring rendszer működtetési mechanizmusának meghatározása .....	81

# 1 Bevezetés

Magyarországon a városok integrált településfejlesztési stratégiát (ITS) készítenek, amelyben megfogalmazzák a város egészére vonatkozó fejlesztési elképzeléseiket, s amely az egyik alapdokumentuma lesz a 2021-2027 közötti tervezési időszakban a településfejlesztésre fordítandó Európai Unió források felhasználhatóságának is.

Az integrált településfejlesztési stratégia középtávú dokumentum, amely 4-10 évre szól. Célja, hogy megalapozott stratégiai alátámasztást nyújtson Sajóbáony 2021-2027 között tervezett fejlesztési elképzelései számára. Az ITS a területi alapú és szemléletű tervezést figyelembe véve városrészeket jelöl ki és elemez, amelyekre vonatkozóan olyan városrészi célok kerülnek meghatározásra, amelyek középtávú megvalósítása a kívánt irányba mozdítja el az adott városrész fejlődését.

A 2021-2027-es európai uniós tervezési időszakra való felkészülésben fontos szerepe van a megfelelő módon előkészített, megalapozott területi terveknek. Ennek érdekében a városi önkormányzatok elkészítik

- integrált településfejlesztési stratégiájukat (ITS),
- településfejlesztési koncepciójukat,
- valamint az ezek kiindulási alapjaként szolgáló ún. megalapozó vizsgálatot.

A folyamat részeként Sajóbáony város vonatkozásában is elkészülnek a fenti dokumentumok. A stratégiai tervezés tétje jelentős: egyrészt a most kijelölendő irányok (milyen városban szeretnénk élni) hosszú távra meghatározzák a település fejlődését, jövőjét; másrészt jelentős mértékben függ a tervezés sikerétől, hogy a 2021-2027-es EU-s tervezési időszakban rendelkezésre álló forrásokból milyen mértékben tud részesülni a város, illetve azokat mely területeken és mennyire hatékonyan tudja felhasználni.

Jelen dokumentum Sajóbáony Város Integrált Településfejlesztési Stratégiája. Az ITS kijelöli a középtávon (4-10 év) elérendő fejlesztési célokat, a megvalósítást szolgáló beavatkozások körét és a megvalósítás eszközeit – elsősorban a Terület- és Településfejlesztési Operatív Program Plusz (TOP Plusz), másodsorban az ágazati operatív programok forrásainak felhasználásához, illetve egyéb fejlesztési források mozgósításához.

Az ITS az alábbi rendeletek, módszertani útmutatók figyelembevételével került kidolgozásra:

- 314/2012. (XI. 8.) Korm. rendelet a településfejlesztési koncepcióról, az integrált településfejlesztési stratégiáról és a településrendezési eszközökről, valamint egyes településrendezési sajátos jogintézményekről,
- Az integrált településfejlesztési stratégia elkészítését egy részletes megalapozó vizsgálat (helyzetfeltárás, helyzetelemzés, helyzetértékelés) előzte meg, amely – számszerűsített adatokra, tényekre, tendenciákra támaszkodva – bemutatja a város gazdasági és társadalmi folyamatait, legfőbb erősségeit, adottságait, valamint gyengeségeit, problémáit. Ezekre reagálnak az ITS keretében megfogalmazott célkitűzések és azonosított beavatkozások.
- Az integrált településfejlesztési stratégia partnerségi egyeztetése és elfogadása a 314/2012. (XI. 8.) Korm. rendelet, valamint Sajóbáony Város Önkormányzata Partnerségi egyeztetési szabályzata alapján történt, ami a 13/2017. (V.30.) Képviselő-testületi határozattal került elfogadásra.

## 2 Helyzetelemzés összefoglalása

### 2.1 A városi szintű helyzetelemzés összefoglalása

#### Társadalom: demográfiai viszonyok és tendenciák

Sajóbábony állandó lakossága az elmúlt 10 év alatt a megyei tendenciáknak megfelelő csökkenés mutat (93%). A változás időben nem egyenletes: 2013-ig a lakosságszám stagnált, ezt követően a megyeinél nagyobb mértékű népesség fogyás volt tapasztalható. Hasonló tendencia volt a lakónépesség esetén is: 2012-ig a lakónépességszám az országos tendenciákkal ellentétben kissé emelkedett (102%), majd ezután a megyei tendenciákat meghaladó csökkenés következett (90%).

A népességi adatok változása a népmozgalmi folyamatokból vezethető le: a természetes fogyás mértéke 2014-ig javuló tendenciát mutatott, köszönhetően a magasabb születés számnak, 2015-től viszont romló halálozási adatok miatt a fogyás mértéke megnőtt, 2019-re a megyei adatok háromszorosát is elérte. A vándorlási egyenleget a megyei adatokban észlelt lassú változású folyamatok helyett, a hektikuság jellemzi. Egyes években, a megyei értékek többszörösét elérő kiugró elvándorlás, míg más években kiugró javulás, pozitív vándorlási egyenleg jellemzi, mely főképp a munkalehetőségek változása befolyásolt. A korcsoportos vizsgálat alapján elmondható, hogy 5 százalékponttal emelkedett a 60 év fölötti idősök aránya a településen. Kedvező tendencia, hogy az országos adatokkal ellentétben a 20 év alatti fiatalok aránya nem csökkent. Ebből kifolyólag az öregedési index az országosnál kevésbé romlott 1,66, azonban jelentősen nőtt eltartott népesség rátája (43%). Az adatok tanulsága szerint, nemzetiségek tekintetében tapasztalható változások jelentősen befolyásolják a település életét, mely társadalmi konfliktusok erősödését vetíti elő.

Sajóbábony lakossága iskolázottsági szempontból elmaradottabb a megyei átlagnál. Kiemelkedően alacsony a felsőfokúak aránya (7,5%). Sajóbábony városban 2011-ben a munkaképes korúak 48,3%-a volt foglalkoztatott. A foglalkoztatottak között kiugróan alacsony a vezető értelmiségi aránya (11%), ezzel szemben magasabb az ipari és építőipari (33%), egyéb szellemi foglalkozású aránya (29%), mely a település gazdasági szerkezetéből adódik. A naponta ingázó foglalkoztatottak aránya a járáson belül települések között az alacsonyabbak közé sorolható. A munkavállalói aktivitást az alacsonyabb foglalkoztatottság mellett nők esetében a magas inaktivitás, férfiak esetében a magas munkanélküliség jellemzi.

A települési munkanélküliségi adatok az elmúlt 10 évben a megyei tendenciáknak megfelelően javultak. A munkanélküliek képzettségi összetétele alapján elmondható, hogy kiugróan magas legfeljebb általános iskolai végzettségű munkanélküliek aránya.

A száz lakosra jutó adófizetők száma alacsony: 2019-ben 42,67%, ami 20%-kal alacsonyabb, mint a megyei átlag, amely a nagyobb arányú inaktív réteg miatt alakulhatott ki.

A családok jövedelemszintje az évek során jelentősen emelkedett, de a miskolci agglomeráción belül Sajóbábonyban a legkevesebb az egy lakosra jutó nettó jövedelem 1 022 712 Ft, ez a megyei átlagtól 10%-kal kisebb.

#### Humán infrastruktúra és szolgáltatások

Sajóbábony városban az óvodai és bölcsődei ellátás a Sajóbábonyi Szivárvány Óvoda, Bölcsőde és Konyha intézményben három feladatellátási helyen történik. A folyamatos 100% feletti kapacitáskihasználtság miatt az óvodai férőhelyek száma 2015-ben 50 fővel bővült, így az összes óvodai férőhely jelenleg 125 fő. 2021-ben került átadásra az új 25 férőhelyes bölcsőde épülete. A városi szintű óvodai

kihasználtság 2021-ben 80,8%-os volt. Az intézményben a hátrányos helyzetű gyerekek aránya 32 %-os.

A településen egy általános iskola működik: a Sajóbábonyi Deák Ferenc Általános Iskola. Általános iskolai nappali oktatásban résztvevő tanulók száma 2020/2021-es tanévben 142 fő. Az elmúlt évek tendenciája szerint a tanulók száma folyamatosan csökken, az intézmény kapacitáskihasználtsága romlik (47%). Az iskoláskorú gyerek közel 44%-át más településre viszik iskolába a szülők. A hátrányos és halmozottan hátrányos gyerekek aránya közel 50%-os. Más településről bejáró gyerekek nincsenek. A település közép- vagy felsőfokú oktatási intézménnyel nem rendelkezik.

Sajóbábonyi lakosság egészségügyi alapellátását 2 fő háziorvos biztosítja két vegyes (felnőtt és gyermek) körzetben, azaz önálló házi gyermekorvos nem működik a településen. A háziorvosok átlag életkora 73 év. A városban 1 fogorvos és 1 védőnő dolgozik, valamint egy gyógyszertár működik. Szakellátást Miskolcon érik el a sajóbábonyi lakosok. Szociális és gyermekvédelmi ellátások közül a kötelezően ellátandó étkeztetés, házi segítségnyújtás, családsegítés, jelzőrendszeres házi segítségnyújtás érhető el a településen. Szakosított szociális ellátás egy magán idősotthonban folyik a településen.

A város oktatási, nevelési intézményei az elmúlt években energetikailag megújultak. Az önkormányzat ösztöndíj program keretében segíti a rászoruló gyerek tanulását.

A kulturális és szabadidős szolgáltatások intézményi, szervezeti feltételrendszerét tekintve Sajóbábonyi helyzete átlagosnak tekinthető, egy Szabadidőközpont és Könyvtár működik. A településen jelentős tömegeket vonzó események nem jellemzők. Kulturális rendezvények a helyi lakosság igényeit szolgálja ki. Szabadidős tevékenységek területén a lakosság részéről is igény jelentkezik a szolgáltatások bővítésére és a kiszolgáló infrastruktúra folyamatos fejlesztésére. A településen aktív sportélet folyik, több sportegyesület működik.

A megfelelő minőségű humán infrastruktúra és szolgáltatások hosszú távon pozitívan befolyásolják a lakosság életszínvonalát, elégedettségét, ami közvetett módon az elvándorlás mérséklődéséhez is hozzájárulhat.

## **Gazdaság**

Az ezer lakosra jutó vállalkozások száma elmarad a megyei átlagtól, viszont számuk növekedő tendenciát mutat. A nagyszámú mikro vállalkozás mellett a stabilan működő kis- és közép vállalkozások alkotják a helyi gazdaság gerincét, amelyek megyei viszonylatban is tőkeerősnek mondhatók. Az egy lakosra vetített fajlagos bruttó hozzáadott érték is jelentősen meghaladja a megyei értéket.

Bár a legtöbb vállalkozás a mezőgazdaság, erdőgazdálkodás nemzetgazdasági ágakban működik, a jelentős gazdasági súlyú vállalkozások a feldolgozóiparban, építőiparban, energiaellátás, víz-szennyvíz, hulladékkezelés területén tevékenykedik. A település vezető ágazata hozzáadott érték teremtésben a vegyipar és a gyógyszeripar. A település környezetipari kapacitásai meghatározóak veszélyes hulladék ártalmatlanítás, környezeti analitika, ipari szennyvíztisztítás, bioüzemanyag gyártás, megújuló energia-termelés. Az iparűzési adó és foglalkoztatás tekintetében meghatározó vállalkozások a helyi ipari park területén működnek. A terciér szektorban a legtöbb vállalkozás a kereskedelem területén működik, számuk az utóbbi időben csökkent. Nagyobb számban vannak még az ingatlanügyek, szakmai tudományos tevékenység, illetve humán szociális tevékenység területén működő szolgáltatók is a településen, viszont a szálláshely típusú tevékenység nem jellemző.



Sajóbábony és vonzáskörzete a megyei területrendezési terv besorolása szerint dominánsan természeti, illetve tájképvédelmi adottságokkal rendelkező, gazdaságfejlesztési cél szerint vállalkozói övezet. A tájképvédelmi adottságoknak megfelelően az alternatív munkahelyteremtő vállalkozások és szolgáltatások telepítési lehetőségei korlátozottak. A helyi ipari park a feldolgozóipar, különösen a vegyipar további betelepülőinek kedvező adottságokkal rendelkezik.

A településen jelentős ingatlan forgalom nincs, a lakásállomány a jelenlegi 1139 darabnál stagnál. Az alacsony komfort fokozatú lakások aránya folyamatosan csökken, 2020-ban 12,3% volt. A közüzemi ivóvízvezeték-hálózatba bekapcsolt lakások aránya növekszik, 2019-ben 82,1% volt. Az állomány java-részt kétszobás, illetve ennél több szobás.

A lakótelepi 21 önkormányzati bérlakásból mindössze egy komfortos, a többi összkomfortos.

Az átlagos ingatlanméret 101m<sup>2</sup>, 137 292 Ft-os négyzetméter árral.

### **Táji és természeti adottságok, zöldfelületek**

Sajóbábony a Bükkvidék Tardonai-dombság kistájának keleti részén 350 m átlagos tszf-i átlagmagas-ságú, medencékkel tagolt, középhegységi előtérben elhelyezkedő dombsági területen fekszik. A tele-pülés a Bábony-patak, közvetve a Sajó vízgyűjtő-területéhez tartozik. A vízfolyások vízjárása fokozottan szélsőséges, az időszakos árvizekkel szemben nyaranta a medrek csaknem kiszáradnak. Talajvíz 4–6 m mélyen található, rétegvíz nem jelentős, az artézi kutak száma és vízhozama csekély. Talaja réti öntés-talaj, a magasabb térszíneken agyagbemosódásos barna erdőtalajok jellemzők. A terület potenciális erdőtársulásai a cseres-tölgyesek, tatárjuharos lőszőtölgyesek, gyertyános-tölgyesek.

A táji és természeti adottságokkal összhangban a közigazgatási területen jelentős kiterjedésű környe-zetvédelmi célokat szolgáló erdőterület található (579,2 ha), illetve jellemző a mezőgazdasági terület-használat is. A rétek és legelők együttes területe 312,5 ha; a kezeletlen gyepterületek cserjésedése jellemző, az alacsony arányú legeltetés miatt. A gyümölcsösök, kertek részaránya (16,5 ha) csekély mértékű a település viszonylatában.

A „Bükk hegység és peremterületei” egységhez tartozó Natura 2000 területek száma és együttes kiter-jedése jelentős, így további ipari tevékenység a jelenlegi ipari park területén túl nem javasolt. Közigaz-gatási területén az országos ökológiai hálózat elemei közül kis számban ökológiai folyosók, nagy kiter-jedésű magterületek, és jelentős puffertületek is megtalálhatók.

Sok az ÉVM egykori iparterületére eső rekultiválatlan terület. Számos parlagon álló, gondozatlan, be-építetlen közterületi elem van. Az utak, dűlőutak, vízfolyások, csatornák menti fásítás hiányzik, vagy szegényes. Gyakori az illegális hulladéklerakatok előfordulása a településszegélyeken. A 15%-nál me-redekebb területek intenzív szántóföldi kezelése növeli az erózió kockázatát. A Bábony-patak vize szennyezett, növényvédő szerekkel terhelt.

A településnek nincs a zöldfelületi elemeket tételesen számba vevő katasztere. A városban meglévő zöldfelületek (zöldterületek, intézményi és lakóterületek zöldfelületei, erdő és mezőgazdasági terüle-tek, vonalas zöldfelületi elemek, történeti kert) és védelmi célú erdőterületek megóvása, folyamatos karbantartása szükséges a településen és a térségben üzemelő ipari tevékenység ellentételezésére, a környezetminőség javítására.

A városkép megítélése érdekében a közterületek „virágosítását”, a zöldfelületek növelését a tájra jel-lemző fajokkal, az allergén fajok kerülésével és a növekedési igény figyelembevételével kell megoldani.

A zöldfelületi ellátottságra vonatkozóan nem áll rendelkezésre pontos statisztika, így az egy lakosra eső zöldfelület mérete nem adható meg. A település közigazgatási területén nagy kiterjedésű erdőterületek találhatók.

### **Épített környezet**

A település két alapvető és karakteresen elkülönülő részre tagolódik: Az Óváros és az új városrész.

Az Óváros a korai falu jellegzetességeit őrizte mag, a domborzathoz igazodó, a patak völgyben elhúzódó település. Az új városrész egy teljesen új kialakítású településrész többé-kevésbé sík területen az egykori falu keleti végében. Ez a településrész is három eltérő településszerkezetű részre osztható. A magterület egy többütemű emeletes lakóépületekből álló lakótelep, tőle északra családi házas terület húzódik. Délen, a fő út túloldalán egy korai családi házas beépítés figyelhető meg. A három terület határozottan elkülönül, hasonlóan az új beépítéshez, mely a korábbi településhez csak a sarkával érintkezik.

A település képét munkahelyteremtő képességével befolyásoló területi egység a gyárterület. Méretében megközelíti a települést. Örökölt terület, az egykori erőltetett iparfejlesztés maradványa. Túlélte az alapító politikai rendszert, és napjainkra újra termelő gyáregységek népesítik be a területet. Tehát a település a folyamatos múlt és az erőltetett fejlesztés sajátos ötvöze.

### **Közlekedés**

A település zsáktelepülésnek számít, ennek ellenére a megyeszékhely, illetve a legközelebbi autópálya csomópont elérhetősége nagyon kedvező. A várost a 25138. számú bekötőút kapcsolja be az országos közút hálózatba, mely a 80-as években négysávosított 26. főútról ágazik le. A várostól nyugatra fekvő ún. Pittypalatty völgyi települések (Sajókápolna, Sajólászlófalva, Kondó, Radostyán, Parasznya, Varbó) elérése a településről közvetlenül jelenleg csak földúton lehetséges.

A település belterületi utcáinak hossza 12.024 fm, több mint 90%-a szilárd burkolatú. A településen önálló kerékpárút, vagy kerékpársáv nincs. Képzett járda hossza 4.965 fm. A településen helyi tömegközlekedési eszközök nincsenek, helyközi járatokat lehet igénybe venni. A járatok sűrűsége kielégítő, megközelítőleg 15 percenként indul Miskolcra és a településről vissza Miskolcra járat, így az ingázás a munkahelyek és az iskolák között megoldott. A települést nem érinti személyforgalmi vasútvonal, ipari parkhoz viszont teherforgalmi vasút vonal épült ki, mely az ipari parkhoz belül többvágányú, elágazásokkal is rendelkezik. A parkolás a településen nem okoz jelentősebb problémát.

### **Közművek**

A település és az ipari park vízellátását az ÉRV sajtóecsegi vízmű biztosítja. Az ivóvíz hálózat a település minden utcájában képzett. Az üzemelő vízellátó berendezések kapacitása a település és a gyártelep távlati vízigényeit is kielégíti. A közüzemi ivóvízvezeték-hálózatba bekapcsolt lakások aránya 2019-ben 82,1% volt.

A település szennyvízcsatorna-hálózata kiépült. A lakossági szennyvizet átmenetileg a gyártelep segítségével egy nyomóvezetéken át a központi biológiai szennyvíztisztító telepre vezetik, ahol a gyártelep kommunális szennyvízeivel, valamint az üzemek ipari szennyvízeivel együtt kerül megtisztításra. A város távlati fejlesztési igényeit a szennyvíztisztító telep szabad kapacitása kielégíti.



A közcsonnahálózatba bekapcsolt lakások aránya 2019-ben 74,5% volt. A közműolló sokkal kedvezőbb a megyei átlagnál, 2019-ben 90,7 % volt.

Csapadékvíz elvezetés megoldott, bár az éghajlatváltozás miatt gyakoribbá és nagyobbakká váló vilámárvizek beruházásigénye felmerülhet. A településhez tartozó vízgyűjtő területől lefolyó csapadékvíz fő befogadója a Bábony-patak. Az ipari park területén a csapadékvizek nyitott csapadékvíz levezető árkokon jutnak közvetlenül a Bábony-patakba. A patak a Rákóczi út keresztezése alatt burkolt. A patak „B” kategóriájú vízfolyás, befogadója a Sajó folyó.

A villamosenergia ellátást a FOVIT 120/35/20 kV-os tápponti transzformátorállomásból kapja, a sajószentpéteri 120/20 kV-os kapcsoló-állomáson keresztül, de ellátható a Kazincbarcika 120/20 kV-os állomás felől is. A 20 kV-os vezeték 95 mm<sup>2</sup> Ald nagy keresztmetszetű vezeték. A településen a közvilágítás biztosított.

A gázellátása a település valamennyi utcájában kiépítésre került, aránya 98 %-os. A gázfogadó állomás a belterületi határtól kb. 400 m-re keletre található. A kiépített hálózat bővítésére a csatlakozási helyek biztosítottak.

Megújuló energiafelhasználás és termelés tekintetében a város kiaknázható potenciáljáról nincs rendelkezésre álló adat, felmérések, kataszterek nem készültek, energiatérkép nincs. Megújuló energia hasznosítás aránya a közintézmények vonatkozásában 87%-os, a magántulajdonú ingatlanokra nézve nem áll rendelkezésre adat, így a települési megújuló energiafelhasználás aránya nem adható meg pontosan.

A városban a vezetékes és vezeték nélküli hírközlési szolgáltatások, valamint a Magyar Posta szolgáltatásai biztosítottak.

### **Környezetvédelem - klímatudatosság/ energiahatékonyság**

A település természetvédelmi szempontból a Bükki Nemzeti Park Igazgatóság, (mint természetvédelmi kezelő) működési, illetve a Borsod-Abaúj-Zemplén Megyei Kormányhivatal Környezetvédelmi, Természetvédelmi és Hulladékgazdálkodási Főosztály (mint természetvédelmi hatóság) illetékességi területén helyezkedik el.

A település környezeti konfliktusai közül az alábbiak emelhetők ki.

A vegyipari múlt hagyatékaként a Bábony-patak üledéke jelentősen szennyezett, acetoklórt, prometrin, terbutrint, EPTC-t, butilátot és cikloátot, valamint két különböző klórozott adalékot és nyolc másik szerves összetevőt, ezenfelül további mérgező anyagot tartalmaz

Az ipari szerkezetváltás és a technológiai korszerűsítés következtében csökkent a légszennyezettség mértéke, ugyanakkor ÜHG és bizonyos szennyezőanyagok tekintetében terheléssel jár, hogy Sajóabonyban található az ország harmadik legjelentősebb vegyipari centruma.

A város területén vizuális környezetterhelést jelentenek a magasabban fekvő területek tájidegen beépítései; az elhanyagolt, gazdátlan területek; a légkábelek és néhány ipari technológiai létesítmény.

Elsősorban az ipari park területén keletkező hulladékok területén valószínűsíthetők még kiaknázatlan ipari szimbiózis megoldások, bár ezeket egy helyi körforgásos gazdaság stratégia tárhatná fel kellő mélységben.

A globális klímaváltozás hozzájárulhat a csapadékeloszlás éven belüli jelentős módosulásához, az éghajlati szélsőségek növekedéséhez. A változások olyan problémák előidézői lehetnek, mint az aszály által sújtott területek növekedése, a talajerózióval szembeni érzékenység fokozódása, bel- és árvízveszélyes helyzetek, villámárvizek, zagyarak kialakulása.

Településszintű adatokkal a város nem rendelkezik mikroklimatikus viszonyokra és azok változására vonatkozóan.

Mikroklimatikus viszonyok tekintetében az egyik legjelentősebben befolyásoló tényező a zöldfelületi rendszer. A városi hősziget hatás kialakulása nem jellemző, a burkolt felületek kiterjedése szerencsére még a lakótelepi övezetben sem kedvez ennek. A település zöldfelületi rendszere bár a nagyobb megyei településeknél kedvezőbb, de a klíma adaptáció érdekében a jövőben fejlesztendő.

Az elmúlt évek energiahatékonysági fejlesztései több közintézményt érintettek, kiaknázatlan potenciál van, de a teljes állomány épületenergetikai besorolása nem ismert. Ehhez kapcsolódóan a megújuló energiaforrás hasznosítás is bővíthető a településen, bár ehhez sem áll rendelkezésre megújuló energia kataszter.

1. táblázat: SWOT elemzés: belső tényezők elemzése

Erősségek	Gyengeségek
<b>1. Társadalom: demográfiai viszonyok és tendenciák</b>	
<ul style="list-style-type: none"> <li>Városi népesség iskolázottsági szintje javul</li> <li>Fokozatosan csökkenő munkanélküliség</li> <li>Fiatalok aránya magas</li> </ul>	<ul style="list-style-type: none"> <li>Népesség szám csökken</li> <li>Képzett fiatalok elvándorlása</li> <li>Több szempontból is hátrányos helyzetű munkanélküliek</li> <li>Roma lakosság munkaerőpiaci hátrányai</li> <li>1000 főre jutó adófizetők száma alacsony</li> </ul>
<b>2. Települési közösség (kohézió, kultúra, hagyományok, civilek) – a közösség, mint településfejlesztési erő</b>	
<ul style="list-style-type: none"> <li>Civil szervezetek száma növekszik</li> <li>Több városi sportegyesület</li> <li>Aktív hagyományőrző, település szépítő szervezetek, helyi klubok (népdalkör, kertbarátkör stb)</li> <li>Helyi rendezvények (bormustra, illetve pálinka és pogácsa verseny, város nap)</li> <li>Rendszeres települési sajtó (Bábonyinfó)</li> </ul>	<ul style="list-style-type: none"> <li>Közbiztonság helyzete nem kielégítő</li> <li>Kiélveződhetnek a konfliktusok a helyi társadalmon belül</li> <li>A foglalkoztatási problémák kezelésével elmulasztásával szociális válság alakulhat ki</li> </ul>
<b>3. Intézményrendszer (közszolgáltatások) és városüzemeltetés</b>	
<ul style="list-style-type: none"> <li>Kiépült alpinfrastruktúra</li> <li>Óvodai és bölcsődei kapacitás bővült</li> <li>Szociális alapszolgáltatások elérhetőek</li> </ul>	<ul style="list-style-type: none"> <li>Korai iskolai elhagyások, hátrányos helyzetű gyerekek aránya magas az iskolában</li> <li>Házi orvosok magas átlagéletkora</li> </ul>
<b>4. Gazdaság szerkezet és dinamika</b>	
<ul style="list-style-type: none"> <li>Magas hozzáadott értéket teremtő és jelentős helyi foglalkoztatást nyújtó KKV-k</li> <li>Jó adottságokkal rendelkező vegyipari ipari park</li> <li>K+F tevékenységek a primer és a szekunder szektorban</li> </ul>	<ul style="list-style-type: none"> <li>Egyoldalú iparstruktúra</li> <li>Tercier szektor gyengülése</li> <li>A fejlesztések előre nem tervezett hatásai</li> <li>Forráshiány veszélyezteti a további fejlesztéseket</li> <li>Pályázati lehetőségek szűkülése</li> <li>Kiskereskedelmi tevékenység kedvezőtlen helyzetbe kerülhet a közelben lévő miskolci multinacionális kereskedelmi láncok és a jogszabályi változások miatt</li> </ul>

	<ul style="list-style-type: none"> <li>Helyi vállalkozások nem tudnak megerősödni</li> <li>A gazdasági válság tovagyűrűző hatása miatt csökkenhet a befektetói érdeklődés a térség és az ország iránt</li> </ul>
<b>Önkormányzat vagyoni helyzete és gazdálkodási egyensúlya</b>	
<ul style="list-style-type: none"> <li>A helyi adók kiszabásában figyelembe veszik a lakosság és vállalkozók érdekeit</li> <li>Helyi iparüzési adóból származó bevétel aránya egyre magasabb</li> <li>Agilis önkormányzat</li> <li>Bérlakás program a képzett fiatalok számára</li> </ul>	<ul style="list-style-type: none"> <li>Az önkormányzat feladat- és hatásköre kedvezőtlenül alakulhat</li> <li>Az önkormányzatok állami forrásai/támogatásai csökkennek</li> <li>A bevételek csökkenése miatt a fejlesztési forrásokat a működésre kell fordítani</li> </ul>
<b>6. Zöldfelületek, táji és természeti adottságok</b>	
<ul style="list-style-type: none"> <li>Jelentős védett Natura 2000- es területek</li> <li>Nagy kiterjedésű ökológiai hálózat magterületek</li> <li>Magas az erdő területek aránya</li> <li>Jelentős kiterjedésű funkció nélküli zöldterületek</li> </ul>	<ul style="list-style-type: none"> <li>Sok az ÉVM egykori iparterületére eső rekválitálatlan terület</li> <li>A Bábony-patak vize szennyezett, növényvédő szerekkel terhelt</li> <li>Kevés a parkok, közterek, teresedések aránya</li> <li>Kihasználatlan funkció nélküli zöld területek</li> <li>Nincs elegendő játszótér</li> <li>Sok a belterületi parlagon álló, gondozatlan, beépítetlen közterület</li> </ul>
<b>7. Épített környezet (épített örökség is)</b>	
<ul style="list-style-type: none"> <li>Kisvárosias, falusias jelleg</li> <li>Meglévő épített örökségek: oszlopos tornácos parasztházak, csűrök, pincés területek</li> <li>Elkülönült iparterület</li> </ul>	<ul style="list-style-type: none"> <li>Építészeti szempontból kevésbé jellegzetes, jelentősebb műemlék épületek nincsenek</li> <li>Településkép az erőltetett iparterületéből adódóan nem egységes</li> <li>Alacsony lakásépítési kedv</li> </ul>
<b>8. Közlekedési hálózat és minősége (belső és külső)</b>	
<ul style="list-style-type: none"> <li>Négysávos 26-os út közelsége</li> <li>Autópálya leágazás, megyeszékhely jó megközelíthetősége</li> <li>Ipari vasúti elérhetőség</li> <li>Sűrű helyközi buszjárat</li> <li>Kedvező baleseti adatok</li> </ul>	<ul style="list-style-type: none"> <li>Zsáktelepülés jelleg</li> <li>Nincs közúti kapcsolat a környező Sajó völgyi településekkel</li> <li>Ipari parkhoz kapcsolódó közúti forgalom a településen keresztül folyik, nincs közvetlen közúti lecsatlakozás</li> <li>Kevés parkolóhely a tömblakások, illetve temetők környékén</li> </ul>
<b>9. Közművek és elektronikus hírközlés</b>	
<ul style="list-style-type: none"> <li>Jól kiépített közműhálózat</li> <li>Kedvező közműolló</li> </ul>	<ul style="list-style-type: none"> <li>Csapadékvíz elvezetés hálózat hiányos</li> </ul>
<b>10. Környezetvédelem - klímatudatosság/ energiahatékonyság</b>	
<ul style="list-style-type: none"> <li>Önkormányzati intézmények energetikai fejlesztései megvalósultak</li> <li>Városi hősziget hatás nem jellemző</li> </ul>	<ul style="list-style-type: none"> <li>Bábony-patak jelentősen szennyezett</li> <li>Az ÉVM egykori iparterületén sok a kihasználatlanul álló, de rekválitálatlan terület</li> <li>Illegális hulladéklerakók</li> <li>Nem áll rendelkezésre megújuló energia energia kataszter</li> </ul>

Forrás: Saját szerkesztés

2. táblázat: SWOT elemzés: külső tényezők elemzése

<b>Lehetőségek</b>	<b>Veszélyek</b>
--------------------	------------------

1. Társadalom: demográfiai viszonyok és tendenciák	
<ul style="list-style-type: none"> <li>• Célzott fejlesztések az életszínvonal növeléséhez</li> <li>• A fiatalok városban tartása, mellyel a munkaerő megtartó képesség javul</li> <li>• Fiatalok letelepedésének, lakhatásának elősegítése</li> <li>• Pozitív vándorlási index erősítése</li> <li>• A kvalifikáltabb népesség helyben tartása településfejlesztési húzóerő lehet</li> <li>• Mélyszegénységben élők felzárkóztatása</li> <li>• Foglalkoztatás növelése az ipari, szolgáltató és turisztikai ágazatokra támaszkodva</li> </ul>	<ul style="list-style-type: none"> <li>• A város fiatalokat megtartó ereje csökken</li> <li>• Szociális hátrányok kumulálódása, a hátrányos helyzetű csoportok aránya tovább nő</li> <li>• Kieleződhetnek a konfliktusok a helyi társadalmon belül</li> <li>• A megye, a főváros és külföld elszívó hatása erősödik</li> <li>• Munkanélküliség növekedése</li> </ul>
2. Települési közösség (kohézió, kultúra, hagyományok, civilek) – a közösség, mint településfejlesztési erő	
<ul style="list-style-type: none"> <li>• A betelepülő fiatal családok érdeklődése nő a város iránt</li> <li>• A civil szervezetek tovább erősödnek és a város fejlődésének aktív részeseivé válnak</li> </ul>	<ul style="list-style-type: none"> <li>• Az európai uniós források tekintetében élesedő verseny várható</li> <li>• Nem javul a térségi együttműködés</li> <li>• Civil szervezetek működése forráshiány miatt veszélybe kerül</li> </ul>
3. Intézményrendszer (közszolgáltatások) és városüzemeltetés	
<ul style="list-style-type: none"> <li>• Ösztöndíj program folytatása</li> <li>• A térségi szakmai kooperáció, tapasztalatcsere erősödése</li> <li>• Közszolgáltatások körének bővülése</li> <li>• Szakmai gyakorlati képzési rendszer bővítése</li> </ul>	<ul style="list-style-type: none"> <li>• Sport és szabadidő eltöltéséhez kapcsolódó intézményi fejlesztések elmaradása</li> </ul>
4. Gazdaság szerkezet és dinamika	
<ul style="list-style-type: none"> <li>• Az ipari park területén belül és azon túli kiaknázatlan ipari szimbiózis megoldások</li> <li>• 3 pincesor turisztikai, vendéglátóipari hasznosítása</li> <li>• Munkahelyteremtés a képzett és fiatal munkaerő városba vonzásához</li> <li>• Elterjedhetnek az alternatív mező és erdőgazdasági tevékenységek</li> <li>• Önkormányzat és a vállalkozói szféra közötti szoros együttműködés</li> </ul>	<ul style="list-style-type: none"> <li>• Képzett munkaerő elvándorlása a megfelelő minőségű munkahelyek hiányában, ezzel is csökken a város potenciális munkaerő bázisa</li> </ul>
5. Önkormányzat vagyoni helyzete és gazdálkodási egyensúlya	
<ul style="list-style-type: none"> <li>• Az önkormányzatok állami forrásai/támogatásai növekszenek</li> <li>• Az önkormányzat saját bevételei, forrásai növekednek, nő az adóbevétel, így több szabad forrást tud fordítani a fejlesztési feladatokra</li> <li>• Pályázati források a fejlesztési igényekre, ami így kevésbé terheli meg az éves költségvetést</li> </ul>	<ul style="list-style-type: none"> <li>• Az önkormányzat feladat- és hatásköre kedvezőtlenül alakulhat</li> <li>• Az önkormányzatok állami forrásai/támogatásai csökkennek</li> <li>• A bevételek csökkenése miatt a fejlesztési forrásokat a működésre kell fordítani</li> <li>• A csökkenő bevételek miatt hitel felvételére kényszerül az önkormányzat</li> </ul>
6. Zöldfelületek, táji és természeti adottságok	
<ul style="list-style-type: none"> <li>• Jelentős fejleszthető szabad zöldfelületek</li> <li>• Van civil és önkormányzati akarat a felületek karbantartására</li> </ul>	<ul style="list-style-type: none"> <li>• Természeti-táji értékek károsodnak az ökológiai szemlélet hiányában,</li> <li>• Értékes élőhelyek megszűnnek</li> </ul>

	<ul style="list-style-type: none"> <li>Nem lesz forrás a zöldfelületek rehabilitációjára és további fejlesztésére</li> </ul>
<b>7. Épített környezet (épített örökség is)</b>	
<ul style="list-style-type: none"> <li>Pályázati források felhasználása a település arculatának fejlesztésére</li> <li>Meglévő értékek arculat teremtő felhasználása a városközpont fejlesztése kapcsán; egységes városi arculat</li> <li>A város arculatához illeszkedő beépítések történnek</li> <li>Magánérvős építkezések és felújítások száma nő</li> </ul>	<ul style="list-style-type: none"> <li>Forráshiány miatt az épületállomány állagromlása</li> <li>A potenciális természeti és települési értékek tulajdoni/financiális akadályok miatt kihasználatlanok maradnak</li> </ul>
<b>8. Közlekedési hálózat és minősége (belső és külső)</b>	
<ul style="list-style-type: none"> <li>Kulturált gyalogos és kerékpáros közlekedés kialakítása</li> <li>Környezetbarát közlekedési módok egyre inkább elterjednek</li> </ul>	<ul style="list-style-type: none"> <li>Növekszik a személy- és teherforgalom a betelepülő vállalkozások miatt</li> <li>Növekvő járműforgalom terhelő hatása</li> </ul>
<b>9. Közművek és elektronikus hírközlés</b>	
<ul style="list-style-type: none"> <li>Meglévő csapadékvíz-elvezető rendszer felülvizsgálata, kiépítése</li> </ul>	<ul style="list-style-type: none"> <li>A csapadékvíz-elvezető rendszer hiányossága miatt a talajvízszintje megemelkedik</li> <li>Nem nő a rácsatlakozás mértéke a közüzemi víz- és szennyvízhálózatok esetében</li> </ul>
<b>10. Környezetvédelem - klímatudatosság/ energiahatékonyság</b>	
<ul style="list-style-type: none"> <li>Pályázati források felhasználása energiahatékonysági intézkedések/fejlesztések bevezetéséhez</li> <li>Növekedik az alternatív erőforrásból származó energia aránya</li> </ul>	<ul style="list-style-type: none"> <li>Klímaváltozás miatt várható az aszály által sújtott területek növekedése, a talajerózióval szembeni érzékenység fokozódása, árvízveszélyes helyzetek, villámárvizek kialakulása – az ezekből adódó havária helyzetek mind a lakosságot mind az ipari parkon belül zajló gazdasági tevékenységet és a szennyvíztisztítóművet is érinthetik</li> </ul>

Forrás: Saját szerkesztés

## 2.2 A városrészi szintű helyzetelemzés összefoglalása

### 1. Óváros (falu)

Az Óváros (falu) a domborzathoz igazodó, a patak völgyben elhúzódó településrész a település történelmi identitás területe, mely őrzi a település történelmi településszerkezetét, oszlopos tornácos házak arculatát. Az egykor (mező)gazdasági és lakófunkciót is ellátó parcellák, manapság legfőképp lakófunkcióként szolgálnak, melyet a városrészben a lakófunkciót kiszolgáló kereskedelmi, intézményi funkciók egészítenek ki.

Itt található a település korábbi központi része a katolikus és a református templom, illetve hozzá kapcsolódó temetők, de manapság a településrész igazgatási funkciót nem lát el.

A településrészhez kapcsolódik a gazdasági társadalmi történelmét felidéző, jelenleg alul hasznosított 3 pincesor, mely kiaknázandó turisztikai potenciált hordoz. Jelenleg kihasználatlan zöldterületi rész a patakmeder és környéke is. Az óvároshoz kapcsolódnak a további átalakult családi házas településrészek, ahol a történelmi településszerkezet jelentősen módosult, de még a hagyományos beépítés

fennmaradt. Illetve itt kerülnek besorolásra az óvároshoz szervesen nem kapcsolódó, az új parcellázású gazdasági funkcióra már nem szánt az iparfejlesztés következtében kijelölt új családi házas területek is.

Fejlesztési igények:

- belterületi út, járda felújítások
- közösségi terek kialakítása, fejlesztése
- csapadékvíz rendezés, patakmeder burkolása
- további új építési parcellák kialakítása a családi házas övezetben
- épített, örökségek kiaknázása: pincesorok turisztikai hasznosítása (vendéglátás)
- új turisztikai, vendéglátóipari funkciók

## 2. Lakótelep

A Lakótelep az egykori falu keleti végében, sík területen a nagy iparfejlesztés következtében kialakult új, városias településrész. Kialakulását a tömegével érkező munkások, mérnökök igényei alapján szabták. A tömlakások mellett üzletekkel, oktatási, kulturális és egyéb intézménnyel, sportpályával is bővítették a területet.

Az erőltetett iparfejlesztés ellenére a település soha nem érte el az úgynevezett „szocialista városi rangot”, s ebben nagy szerepe lehetett annak a ténynek, hogy Sajóbáonyban nem műtrágyát, műanyagot, festéket állítottak elő, hanem a hadianyagot, TNT-t, robbanószert. Kisvárosias jellegű városközpontja, terei nincsenek a településnek, a két településrész természetes összekötése sem alakult ki.

Jelenleg is itt található a település főbb igazgatási, intézményi, kereskedelmi, kulturális és szabadidős funkciói: polgármesteri hivatal, iskola, óvoda, bölcsőde, postahivatal, orvosi rendelő, gyógyszertár, sportpálya.

Fejlesztési igények:

- nincs kialakult településközpont, közösségi, rendezvény tér
- intézményi fejlesztések elsősorban a sport és szabadidő eltöltéséhez kapcsolódóan
- garázsorok: a motorizáció fejlődésével kevés a parkolási nehézségek a lakótömbök között, meglévő garázsorok rendezettségének javítása
- további bérlakások/szolgálati lakások kialakítása a képzett fiatalok/szakemberek lakhatásának biztosítására
- út és járdafejlesztések

## 3. Gyárterület

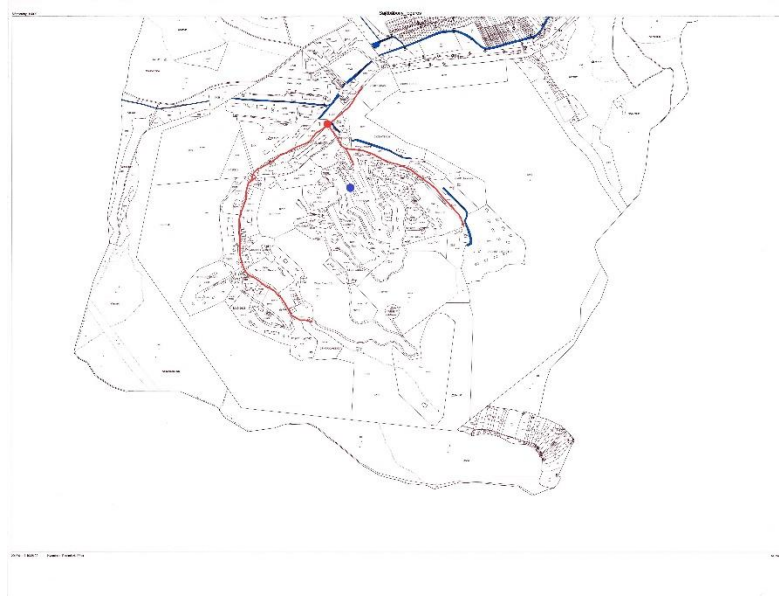
Gazdaságfejlesztés fő helyszíne a Sajóbáonyi Vegyipari Ipari Park, mely volt ÉMV területén helyezkedik el.

Fejlesztési igények:

- magas hozzáadott értéket biztosító gazdaságfejlesztés, befektetőösztönzés, inkubáció
- közműfelújítások, fejlesztések
- kihasználatlan területek reorganizációja



### 1. térkép: Probléma és értéktérkép



Az értékek kékkel a problémák pirossal kerültek jelölésre.

*Forrás: saját szerkesztés*

## 3 Középtávú célok és azok összefüggéi

### 3.1 Jövőkép

A város hosszú távú jövőképe kijelöli, hogy Sajóbábony milyen várossá szeretne válni 2030-ra. Ennek eléréséhez tudatos fejlesztési folyamatra, egymásra épülő, egymást erősítő célok kijelölésére és a célok elérését biztosító fejlesztések megvalósítására van szükség.

A város jövőképét az alábbiak szerint határozza meg:

**Sajóbábony városi szerepkörének megerősítésével a miskolci agglomeráció megújuló, élhető  
kisvárosává válik**

Sajóbábony jövőképe szerint 2030-ra megáll a népességfogyás, mely elsősorban a be- és visszatelepülők növekedésének, illetve a növekvő születésszámnak köszönhető.

Kialakul egy vonzó kisvárosias településközpont, mellyel a településkép egységesebbé válik. A város középület állományának megújulása folyamatos, a fejlesztések során a zöld és okosmegoldások előnyt élveznek, így az épületek energiahatékonyan működnek. A kihasználatlan zöld területek funkcióhoz jutnak, a város parkjai, zöldfelületei a helyi klímához illeszkedő módon újulnak meg. A zöldfelületi elemek egységes rendszerbe foglalása megtörténik a településen, hálózatot alkotnak a zöld- és kék infrastruktúra elmei.

A városban elérhető közszolgáltatások (egészségügy, oktatás, szociális, közigazgatás, kultúra, sport) magas színvonalúak, az infrastruktúrájuk megújul, a munkavállalók magas szakmai tudással rendelkeznek és a digitális megoldások is a mindennapjaink részévé válnak. A népesség iskolázottsági szintje fokozatosan javul.

A település gazdasága elsősorban az Ipari Parkjának köszönhetően prosperáló, dinamikusan fejlődő, a település leteszi az alapjait a turizmus megjelenésének. Térségi szerepét az alábbi funkciók magas színvonalú ellátása biztosítja: gazdasági, szociális ellátás, közművelődés és sport, alapképzés, igazgatás, kereskedelem, szolgáltatások.

### 3.2 A stratégiai fejlesztési célok meghatározása

Sajóbábony középtávú fejlesztési céljai összhangban vannak a város jövőképével, az Integrált Településfejlesztési Stratégia (ITS) és egyben a város fejlesztésének átfogó céljai a jövőkép rövid, középtávú értékválasztáson alapuló megfogalmazása.

Átfogó célok:

- S1: Reorganizált, versenyképes gazdaság

A település gazdasági versenyképességének fokozásához elengedhetetlenül szükséges a vállalkozások gazdasági stabilitásának megteremtése, a befektetést ösztönző eszközök működtetése, a szakképzett munkaerő foglalkoztatási helyzetének javítása, a vonzó üzleti infrastruktúra továbbfejlesztése, valamint a K+F tevékenység, innováció ösztönzése. Az egyes részcélok összeadódva jelentős

multiplikátor hatást kifejtve állítják dinamikus pályára a gazdaság egészét, jelentősen növelve annak versenyképességét.

KKV-k versenyképességének fokozása vállalkozásbarát intézkedések, helyi kedvezmények alkalmazásával, határon átnyúló gazdasági kapcsolatok erősítésével járul hozzá az önkormányzat.

Az városnak tudatos és szisztematikus iparterületfejlesztési és befektetésösztönzési tevékenységet kell végeznie az elérhető iparágakon, elsősorban a feldolgozóipar szegmensében. A város elhivatott abban az irányban, hogy a turizmus feltételeit erősítse, a szolgáltatásokat bővítse s ennek következtében a város életében a turizmus, mint ágazat megjelenjen.

További feladat a város számára, hogy a munkahelyteremtés ösztönzése során a magasabb képzettséget igénylő munkahelyteremtés is előtérbe kerüljön, és növekedjen a legalább érettségit, vagy felsőfokú végzettséget igénylő munkalehetőségek száma a városban.

- S2: Aktív helyi közösségekre épülő, népesség megtartó társadalom

Ezen átfogó cél a negatív társadalmi tendenciák problémájára reagál, a kedvezőtlen demográfiai folyamatokat hivatott megakadályozni, a lakosság életszínvonalának javulását irányozza elő.

Ennek eredményeképpen egy emberközpontú, szolgáltató város megteremtése történik meg. Ez egyrészt a szolgáltatások (oktatás, egészségügy, szociális alapellátás, sport, művelődés stb.) és a hozzájuk kapcsolódó infrastruktúra fejlesztésével; másrészt az e-közigazgatás továbbfejlesztésével valósul meg. További kiemelt területei ezen cél elérésének: a városi bérlakás program, lakóterületek fejlesztése, a letelepedést ösztönző ifjúságpolitika; továbbá társadalmi reintegráció, a civil szektorral és egyházakkal együttműködés erősítése.

- S3: Fenntartható táji és épített környezet

A zöldfelületi rendszer fejlesztése nem csak városökológiai, környezetvédelmi, településesztétikai kérdés miatt jelentős. A zöldfelületekkel kapcsolatos előnyök a település élhetőségének javításán keresztül a település népességmegtartó és egészségmegőrző, rekreációs erejét, a versenyképességét, a lakás és telekárakat is jelentősen befolyásoló gazdasági tényező is; a zöldfelület az önkormányzati vagyon része.

A belső városi közlekedés fejlesztése az útminőség javítására és a környezetbarát közlekedési megoldások elősegítésére irányul. A település élhetőbbé tételének fontos területe, a környezetbiztonság javítása, mely esetben kiemelkedő feladat a belterület helyi vízkár veszélyeztetettségének csökkentése.

### 3.2.1 Városi szintű középtávú tematikus célok

**S1: Reorganizált, versenyképes gazdaság**

A reorganizált, versenyképes gazdaság átfogó stratégiai célhoz kapcsolóan a város az alábbi középtávú tematikus célokat tűzte ki:

- S1T1: Letelepedést ösztönző és magas életminőséget támogató új munkahelyteremtés

A helyi önkormányzat fontos generálója lehet településen teremtett munkahelynek. Ennek érdekében aktívan segíti a helyi gazdaság megerősödését, ehhez – a lehetőségeihez mérten – kedvező feltételeket

biztosít azért, hogy a vállalkozások számára kedvező munkahely bővítési lehetőségeket teremtsen. Jó kapcsolatot ápol a helyi vállalkozásokkal, aktívan részt vesz a munkavállalók és a munkaadók igényeinek közvetítésében.

Az önkormányzat és intézményei közszolgáltatások ellátása által maga is jelentős foglalkoztató, továbbá a települési munkanélküliek részére foglalkoztatási lehetőséget biztosít (közfoglalkoztatás, szociális foglalkoztatás, társadalmi vállalkozások stb.). A munkanélküliség csökkentése érdekében folyamatosan és aktívan együttműködik a munkaügyi szervezetekkel.

- S1T2: Rekreációs és turisztikai szolgáltatások bővítése

A város elhivatott abban az irányban, hogy a turizmus feltételeit erősítse, a szolgáltatásokat bővítse s ennek következtében a város életében a turizmus, mint ágazat megjelenjen.

A város turisztikai és rekreációs piaci jelenlétének növeléséhez szükséges a város turisztikához kapcsolódó kiszolgáló infrastruktúrájának és szolgáltatásainak (szállás- és vendéglátóhelyek) összehangolt fejlesztése, a turisztikai marketingkommunikáció intenzív és differenciált megvalósítása, valamint egymásra épülő, térségi szintű turisztikai programcsomagok létrehozása.

- S1T3: Vállalkozásfejlesztés és versenyképesség erősítése helyi gazdasági együttműködések révén

A városban történő letelepedést ösztönző és magas életminőséget támogató munkahelyteremtés a gazdasági diverzifikációt szolgálja. A helyi gazdasági bázis erősítése érdekében szükséges a helyi vállalkozások támogatása mentorálással, digitális készségfejlesztéssel, a fiatalok vállalkozóvá válásának ösztönzésével, a vállalkozói ökoszisztéma erősítésével, a fenntartható fogyasztási minták elterjesztésével.

- S1T4: A város húzóágazatai versenyképességének erősítése, technológia fejlesztése, befektetővonzó képességének növelése, K+F+I térségi erősítése

A város gazdaságfejlesztés aktivitásának és vonzó arculatának kialakítása település innovációs képességén kell alapulnia. Sajóbabony város gazdasági és foglalkoztatottsági helyzetét egyértelműen meghatározza az ipari park működése és sikere. Az önkormányzat, illetve a városvezetés ezért szoros kapcsolatot tart fent az ipari park üzemeltetőjével és az ipari parkban működő vállalkozásokkal. Fontos a város húzóágazataihoz kapcsolódó a kutatás + fejlesztés + innovációs tevékenységek ösztönzése, magas hozzáadott értékű termelés elősegítése. A fejlesztések során törekedni kell a környezettel összeegyeztethető, hulladék-, zaj-, és emisszió szegény tevékenységek technológiák bevezetésére.

## S2: Aktív helyi közösségekre épülő, népesség megtartó társadalom

Az Aktív helyi közösségekre épülő, népesség megtartó társadalom átfogó stratégiai célhoz középtávon az alábbi tematikus célok kapcsolhatóak:

- S2T1: Vonzó, kisvárosi közszolgáltatások, illetve humán infrastruktúra fejlesztése

Ezen tematikus cél eredményeképpen egy emberközpontú, szolgáltató város megteremtése történik meg. Ez egyrészt a szolgáltatások (oktatás, egészségügy, szociális alapellátás, sport, művelődés stb.) és a hozzájuk kapcsolódó infrastruktúra fejlesztésével; másrészt az e-közigazgatás továbbfejlesztésével valósul meg. Nagyon fontos szempont, hogy minden fejlesztés esetében a fenntarthatóság elve

érvényesüljön, energiakímélő beruházások valósuljanak meg, s előtérbe kerüljön a megújuló energiaforrások minél nagyobb arányú hasznosítása.

A célterület fejlesztései hozzájárulnak a jó minőségű közszolgáltatásokhoz való hozzáféréshez, az alapellátó-rendszer eredményességének és hatékonyságának javításához, a prevenció funkcióinak fokozásához, a hozzáférés egyenlőtlenségeinek mérsékléséhez.

- S2T2: Közösségépítés, társadalmi reintegráció, helyi identitás fejlesztése

Az élhető és vonzó kisváros természetes velejárója a helyi közösségének összetartása és együttműködése. A legfontosabb, hogy a város és a polgárai közötti kapcsolat erősödjön, interaktív kommunikációs csatornák alakuljanak ki. Ezen cél eléréséhez fontos a városi identitás tudat erősítése.

Szükséges a már nagy hagyományokkal kulturális, hagyományőrző; gasztro és más fesztiválok, zenés programok, helyi klub aktivitás megőrzése, a sport és egyéb szabadidős létesítmények szolgáltatási kínálatának bővítése, a célcsoport elvárásainak való minél jobb megfelelés érdekében. Fontos terület a civil szektorral, illetve az egyházakkal való együttműködés erősítése, közös aktivitások kezdeményezése és bevonásuk a város életébe.

A város hosszú távú növekedéséhez, elengedhetetlen a társadalmi rétegek problémáinak átfogó kezelése és a hátrányos helyzetűek társadalmi integrációja.

- S2T3: Lakóterületfejlesztések a megtartó kisváros érdekében

A lakosságmegtartás és bővítés érdekében infrastrukturális fejlesztések is szükségesek, a minőségi lakóterület fejlesztéssel, új lakhatási célú beruházásra területkijelöléssel és a kor igényeihez alkalmazkodó bérleti rendszerű fejlesztések megvalósításával járnak.

- S2T4: A városban dolgozó, ingázó szakképzettek letelepedésének elősegítése, a betelepülők integrálódásának elősegítése

A település népességvonzó képességéhez aktív, a letelepedést ösztönző ifjúságpolitika szükséges:

A bérlakásprogramhoz kapcsolódóan a helyi lehetőségekhez igazodó foglalkoztatást ösztönző programokat is ki kell dolgozni a fiatalok helyben maradására. Helyi sajátosságokhoz igazodó egyedi támogatási, ösztönző rendszert szükséges kidolgozni letelepedni kívánó a hiányszakmákkal rendelkező szakképzettek számára.

Támogatni kell a hátrányos helyzetű fiatalok életpálya-tervezését, javítani kell munkaszerzési ismereteit, ösztönözni kell a fiatalok továbbtanulását, hozzájárulva ezzel a lakosság iskolázottsági szintjének javításához, az iskolai lemorzsolódás csökkenéséhez. Az önkormányzat támogatja, segíti a munkahelyteremtéshez kapcsolódó oktatást felnőtt-, szak-, és duálisképzés szintjén is.

Az ifjúsági feladatok ellátásában az önkormányzatok szinte teljes feladat- és intézményrendszere érintett. Integrálja a fiatalok részvételével, a fiatalok információhoz jutásával, a szakemberek, köztisztviselők és közalkalmazottak feladataival, a közösségi terekkel és a forrásokkal kapcsolatos kérdésköröket.

### S3: Fenntartható táji és épített környezet

Az infrastruktúra értelmezésének bővülésével új fogalmi rendszerek fogalmazódtak meg, mint például a zöldinfrastruktúra és a szürke infrastruktúra.

A fenntartható táji és épített környezet átfogó stratégiai célhoz középtávon az alábbi tematikus célok kapcsolhatók:

- S3T1: Város infrastrukturális hálózat fenntartható fejlesztése (zöld, kék és szürke)<sup>1</sup>

A belső városi közlekedés fejlesztése az útminőség javítására és a környezetbarát közlekedési megoldások elősegítésére irányul. A városközpontban kiemelt figyelmet kell fordítani a parkolási kapacitások bővítésére, különösen a nagy forgalmú intézmények és kereskedelmi egységek esetében. A gyűjtőutak fejlesztése multiplikátor hatásként elősegíti a környező területek feltárását és gazdasági társadalmi felértékelődését is – figyelembe véve az érintett településrészek elsődleges lakó- vagy gazdasági funkcióját.

A közlekedés környezeti ártalmainak felszámolásához járul hozzá a közösségi közlekedés rendszerének korszerűsítése, amely egyfelől a járatok optimalizálást, másfelől környezetbarát közlekedési eszközök alkalmazását jelenti a városban. Szintén a környezetterhelés csökkentése miatt fontos a belterületi kerékpárút-hálózat bővítése és folyamatos karbantartása.

A település élhetőbbé tételének fontos területe, a környezetbiztonság javítása, mely esetben kiemelkedő feladat a belterület helyi vízkár veszélyeztetettségének csökkentése.

Ezen célok megvalósításához kapcsolódóan biztosítani környezet- és természetvédelmi célokat, utóbbihoz kapcsolódóan a helyi táji értékek (egyedi tájérték jellegű objektumok, területek) megőrzését, tájképi értékek, tájészttéikai értékek, tájpotenciál megerősítését. A fejlesztések során kiemelten kezelendő az országos jelentőségű védett természeti területek, az országos ökológiai hálózat övezetei, illetve a törvény által védett területek egyedi tájértékek és a tájképvédelmi szempontból kiemelt területek megőrzése, oltalma.

- S3T2: Rekreációs, közösségi és turisztikai területek kialakítása zöldfelületi hálózathoz kapcsolódóan

Az infrastrukturális fejlesztések másik területe a városi zöldterületek revitalizációja és az egységes zöldfelületi rendszer kialakítása, a zöldfelületi kataszter felmérése. A zöldfelületi rendszer a települési

---

<sup>1</sup> Az Országgyűlés által elfogadott 28/2015. (VI. 17.) OGY határozat szerint a zöldinfrastruktúra „a természetes és félig természetes területek részben létező, részben stratégiaileg megtervezett hálózata, amely széleskörű ökoszisztéma-szolgáltatások nyújtására képes”. A fogalom-meghatározásban említett ökoszisztéma-szolgáltatások alatt pedig a következőt kell érteni: mindazon javakat és szolgáltatásokat, melyeket a természetes és természet-szerű ökoszisztémák az ember számára nyújtanak. Ezeket négy típusba lehet sorolni: ellátó (amit az ember közvetlen vagy közvetett formában hasznosítani tud, mint például a víz), szabályozó és fenntartó (az ember számára közvetlenül fel nem használható, az életet szabályozó, körforgást biztosító folyamatok, mint például az árvizek kialakulása), illetve kulturális (tárgyilag nem megfogható, értéktobbletet nyújtó javak, mint például az üdülési-pihenési funkciók).

Alapvetően tehát minden olyan érték, környezeti, természeti elem, amely körülvesz minket, ami meghatározza, befolyásolja életünket, a mindennapokat, beletartozik az ökoszisztéma-szolgáltatások tág körébe, ezáltal pedig a zöldinfrastruktúra részeként is értelmezhető.

Szűkebb értelemben véve, a zöldinfrastruktúra részének tekinthetőek például a fasorok, az erdők, a szántóföldi táblákat elválasztó mezővédő erdősávok, a gyepfelületek, az időszakos víztározók, a vízfelületek, valamint részben a mezőgazdasági művelés alatt álló területek is értékes elemei lehetnek, hiszen növényzettel borítottak. A vizekhez kötődő elemeket kék infrastruktúra néven is emlegetik.

Ezzel szemben a szürke infrastruktúra elsődleges célja a közlekedés és a közműellátottság biztosítása, lehetővé tétele. Az utak, a vasutak, a víz- és szennyvízhálózat, az elektromos és egyéb távvezetékek mellett a termékvezetékek (pl. kőolaj, földgáz) tartoznak e fogalomkörbe. (<https://agroforum.hu/szakcikkek/taj-ter-kep/zoldinfrastruktura-szurke-infrastruktura-kulonbsegek-es-kapcsolodasok/>)



környezet és az ott élő lakosság számára létfontosságú kondicionáló, ökológiai kiegyenlítő szerepet betöltő, élő rendszere, amely sok esetben kifejezetten rekreációs céllal használható.

- S3T3: Városközpont kialakítása

A fejlődés lehetséges és működő iránya az élhetőbb települési környezet megteremtése, a még fellelhető építészeti emlékek integrációjával, a település történeti identitásának erősítésével. Mindezen elképzeléseket úgy kell összehangolni, hogy a városi rang ne csak statisztikai adatokban testesüljön meg, hanem a városrész összképében, infrastrukturális lefedettségében egyaránt.

A jelenlegi városkép a folyamatos múlt és az erőltetett iparfejlesztés lenyomata, a régi falu központja az intenzív fejlesztés során térszervezési szempontból funkcióját veszítette. A szocialista iparfejlesztés során nem alakult ki városias központi tér, mely fő színtere lehet a település közösségi kulturális életének. A település városi imázsa karakteres városképi elemekkel erősíthető, ennek köztetek tudatos bővítését, minőségének emelését és „élettel telítését” jelenti, aminek eredményeként valódi közösségi térként funkcionálhatnak.

- S3T4: Befektetés ösztönző iparterületek infrastrukturális fejlesztése, kihasználatlan iparterületek reorganizációja

Ezen célterülethez kapcsolódóan olyan gazdaságfejlesztési célú infrastrukturális fejlesztések tartoznak, mely közvetlen munkahelyteremtéssel nem járnak, azonban nagymértékben hozzájárulnak az iparterületek befektetésösztönző képességének javításához:

- felhagyott környezetszennyezéssel terhelt iparterületek kármentesítése és revitalizációja
- barnamezős, vagy alulhasznosított területek új funkcióval való megtöltése
- szükséges közműgerincvezeték bővítése, felújítása, fejlesztése
- iparterületek elérhetőségének javítása

### 3.2.2 Városrészi szintű középtávú tematikus célok

V1: „Lakótelep”: Vonzó, városias funkciók erősítése

A városrész céljai az alábbi részcélok megvalósulásával érhető el:

- R1: Településkép egységesítése, városközpont kialakítás
- R2: Közigazgatási, közszolgáltatási infrastruktúra fejlesztése
- R3: Letelepdedést ösztönző lakóterület fejlesztés

V2: „Faluközpont”: Faluközpont értékőrző fejlesztése a népesség megtartása érdekében

A városrész céljai az alábbi részcélok megvalósulásával érhető el:

- R1: Települési infrastruktúra fejlesztése
- R2: Gasztronómiai hagyományokra, táji, régészeti értékekre épített turizmusfejlesztés
- R3: Humáninfrastruktúra, lakossági szolgáltatások minőségi fejlesztése, a lakosság életminőségének javítása érdekében

### V3: „Gyár”: Fenntartható gazdaságfejlesztés

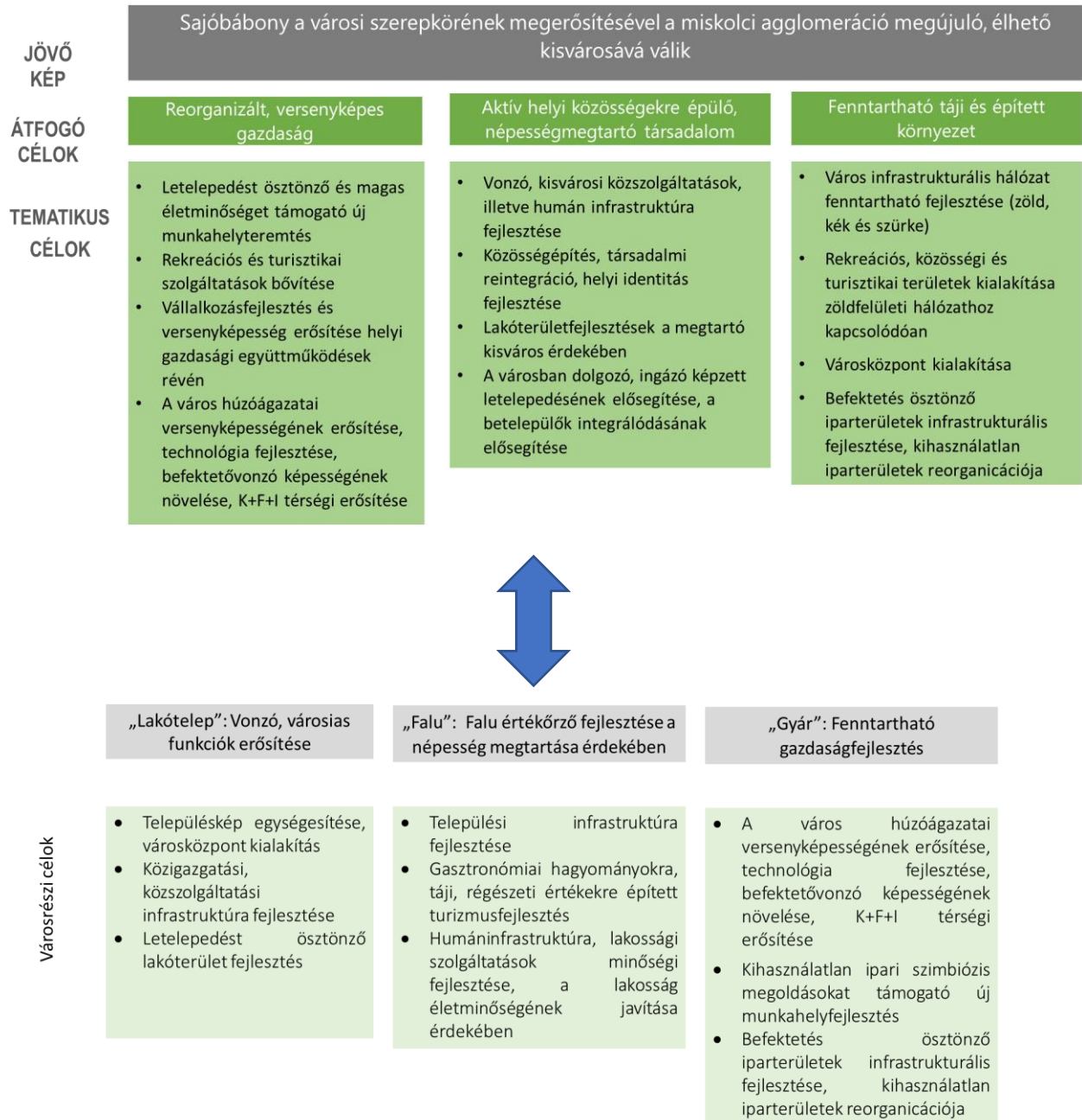
A városrész céljai az alábbi részcélok megvalósulásával érhető el:

- R1: A város húzóágazatai versenyképességének erősítése, technológia fejlesztése, befektető-vonzó képességének növelése, K+F+I térségi erősítése
- R2: Kihasztnálatlan ipari szimbiózis megoldásokat támogató új munkahelyfejlesztés
- R3: Befektetés ösztönző iparterületek infrastrukturális fejlesztése, kihasztnálatlan iparterületek reorganizációja

### 3.3 A tematikus és a területi célok közötti összefüggések bemutatása

A városi szintű tematikus és városrészi területi célok összefüggését az alábbi ábra szemlélteti.

1. ábra: Városi szintű középtávú tematikus és területi célok kapcsolata



Forrás: Saját szerkesztés

## 4 A megvalósítást szolgáló beavatkozások

### 4.1 Akcióterületek kijelölése, a kijelölés és a lehatárolás indoklása

Azon beavatkozásokat, amelyek egy földrajzilag jól körülhatárolható területen helyezkednek el, célszerű területileg integráltan végrehajtani a valódi hatásosság érdekében. Az így kijelölt akcióterületek a városfejlesztés funkcionális magjaiként szolgálnak.

Az akcióterületi megközelítés fontos – és az eddigi értékelések eredményei szerint is sikeres – eszköze a források koncentrált felhasználásának, és ajánlott keretét képezi a magánszféra fejlesztésekbe való bevonásának is. Az akcióterületek kijelölése azonban nem jelenti azt, hogy mindössze ezekben a városrészekben történnek átfogó fejlesztések, hiszen az önkormányzat egyéb projektjei, valamint a magánszféra beruházásai a jövőben is érinteni fogják Sajóbábonny teljes területét.

- Az akcióterületi projektek térben koncentrált és egymással összehangolt projektek, ahol földrajzilag is koncentráltan végbemenő fejlesztések vannak jelen és megfelelnek az alábbi elvárásoknak:
- az akcióterületek kiterjedése ne legyen eltúlzott, csak azok az utcák kerüljenek bele, amelyek a fejleszteni kívánt épületek, intézmények és közterek, valamint a lehetséges magánérős beruházások miatt valóban indokoltak;
- az akcióterületek megjelenésükben minél homogénebbek, térbelileg pedig koncentráltak legyenek;
- az akcióterület számára megfogalmazott cél érdekében kerülnek megvalósításra,
- egymásra szinergikus hatást fejtenek ki, az egyes projektelemek segítik más projektek megvalósulását, illetve hatásának kiteljesedését,
- volumenük, így várható hatásuk is legyen akkora, hogy érzékelhető változást idézzenek elő az akcióterületen,
- a kijelölt akcióterületen a lehető legnagyobb addicionális hatást lehessen elérni a magántőke mobilizálásával;
- funkcionális szempontból az akcióterületek egy egységet alkossanak úgy, hogy a funkcióváltásra és -bővítésre megfelelő helyszínt kínáljanak;

A fenti alapelveknek megfelelően Sajóbábonnyban 3 olyan terület határolható le indikatív jelleggel, ahol komplex beavatkozások megvalósítását tervezi az önkormányzat.

A tekintettel arra, hogy a települési városrészek mind sajátos, markánsan meghatározható fejlesztési szükséglettel, beavatkozási igénnyel jellemezhetőek, így az akcióterületek a városrészi lehatárolással megegyező módon kerültek kialakításra.

#### **Lakótelep:**

Városközponti fejlesztések terepe, kisvárosi és intézményi funkciók megerősítése

Az akcióterületen tervezett projektek legjelentősebb projektje a főtér kialakítása. Ezen kívül az itt tervezett projektek a település népesség vonzó képességének javításához, a letelepülő lakhatási lehetőségének javításához, továbbá a városi közintézmények infrastrukturális fejlesztéséhez kapcsolódnak.

#### **Óváros (falu):**

Értékmegőrzés, turisztikai fejlesztések és népesség megtartó környezeti beavatkozások dominálnak.

Az akcióterületen az önkormányzati kötelezően ellátandó feladatokhoz kapcsolódó zöld, kék és szürke infrastrukturális fejlesztések, illetve alközponti intézményi fejlesztések a jellemzők. A legfontosabb projektje az az identitás fejlesztéséhez, illetve a települési épített értékek megőrzéséhez kapcsolódó pince és rendezvényház fejlesztés.

### **Gyár:**

A gyár a települési gazdaságfejlesztési akcióterülete.

A településen megvalósuló magán beruházások döntő többsége jellemzően a Sajóbábonyi Vegyipari Parkon belül indukálódnak. Sajóbábony Város Önkormányzata akcióterületei beavatkozásai által a kiszolgáló közmű infrastruktúra folyamatos fejlesztésével, illetve új betelepülők inkubációjával tud a gazdaságfejlesztési célokhoz hozzájárulni az akcióterületen.

2. térkép Sajóbábony akció területei



Forrás: google maps, saját szerkesztés



## 4.2 Az egyes akcióterületeken megvalósítandó fejlesztések összefoglaló bemutatása

Az Integrált Településfejlesztési Stratégia tartalmazza a célok eléréséhez szükséges legfontosabb beavatkozásokat. Az ITS operatív jellege ugyanakkor nem jelenti azt, hogy részletesen kidolgozva tartalmaznia kell a megvalósítandó projekteket, elegendő, ha a stratégia a tervezett fejlesztések vázlatos bemutatására szorítkozik.

Az ITS keretében azonosított projekt típusok az alábbiak:

**Kulcsprojektek:** A kulcsprojektek azok a tervbe vett fejlesztések, amelyek alapvető feltételét képezik valamely (akár több) középtávú városi cél elérésének, tehát, ha a projekt nem valósul meg, valamelyik cél nem, vagy csak kismértékben érhető el. Gyakran a kulcsprojekt (ami jellemzően nagyobb összegű projekt) megvalósulása előfeltétele egyéb tervezett fejlesztések megvalósulásának vagy azok hatásai érvényesülésének.

**Hálózatos projektek:** A hálózatos projekt egymással összehangolt, térben kapcsolódó fejlesztéseket tartalmaz. A hálózatos projekt több, egymáshoz kapcsolódó, akár azonos jellegű projektelemből áll, és a város egészére vagy annak jelentős részére kiterjed.

**Egyéb projektek:** a fenti kategóriákba nem tartozó, egyéb tervezett fejlesztések.

A tervezett beavatkozások jelenleg ismert részleteit (pl. lehetséges tevékenységek, becsült költségvetés, indikatív ütemezés) a következő fejezetek tartalmazzák azzal az előfelvetéssel, hogy ezek a projektkidolgozás későbbi fázisaiban kerülnek pontosításra, véglegesítésre.

2. táblázat: ITS beavatkozások

Ssz	Projektgazda megnevezése	Projekt megnevezése	Kulcs projekt	Hálózatos projekt	Érintett akció terület
1	Sajóbábonyi Vegyipari Park és Sajóbábony Város Önkormányzata	Közműfejlesztés, felújítás	nem	igen	Gyár
2	Sajóbábonyi Vegyipari Park és Sajóbábony Város Önkormányzata	Inkubátorház kialakítása az Ipari Parkban	igen	nem	Gyár
3	Sajóbábony Város Önkormányzata	Kilátó építése és neandervölgyi bemutató ház	igen	nem	Akcióterületen kívüli külterület
4	Sajóbábony Város Önkormányzata	Főtér kialakítása Sajóbábony városban	igen	nem	Lakótelep
5	Sajóbábony Város Önkormányzata	Sajóbábony Város belterületi vízrendezése	nem	igen	Falu
6	Sajóbábony Város Önkormányzata	Külterületi utak fejlesztése	nem	igen	Falu



Ssz	Projektgazda megnevezése	Projekt megnevezése	Kulcs projekt	Hálózatos projekt	Érintett akció terület
7	Sajóbábony Város Önkormányzata	Esély Otthon létrehozása Sajóbábony Városban II.	igen	nem	Lakótelep
8	Sajóbábony Város Önkormányzata	Szolgálati lakás kialakítása	nem	nem	Lakótelep
9	Sajóbábony Város Önkormányzata	Önkormányzati tulajdonú utak felújítása	nem	igen	Falu
10	Sajóbábony Város Önkormányzata	Járda építés, felújítás	nem	igen	Falu
11	Sajóbábony Város Önkormányzata	Eszközfejlesztés belterületi közterület karbantartására	nem	nem	Egész település
12	Sajóbábony Város Önkormányzata	Óvoda udvar fejlesztése	nem	nem	Falu
13	Sajóbábony Város Önkormányzata	Temető fejlesztése, felújítása	nem	igen	Falu
14	Sajóbábony Város Önkormányzata	Építési telkek kialakítása, közművesítés	nem	nem	Lakótelep
15	Sajóbábony Város Önkormányzata	Gépjármű tároló kialakítása	nem	nem	Lakótelep
16	Sajóbábony Város Önkormányzata	Garázsor építése	nem	nem	Lakótelep
17	Sajóbábony Város Önkormányzata	Önk. Pince építése, rendezvényház	nem	nem	Falu
18	Sajóbábony Város Önkormányzata	A település közvilágításának korszerűsítése	nem	igen	Egész település
19	Sajóbábony Város Önkormányzata	Általános Iskola főépületének tetőszerkezet felújítása	nem	nem	Lakótelep
20	Sajóbábony Város Önkormányzata	Általános iskola sportpálya fejlesztés	nem	nem	Lakótelep
21	Sajóbábony Város Önkormányzata	Általános iskola tornateremének felújítása	nem	nem	Lakótelep

Forrás: saját szerkesztés

A tervezett beavatkozások területi elhelyezkedését az alábbi térképeken jelöltük:

### 3. térkép Középtávon tervezett beavatkozások





Forrás: saját szerkesztés

## 4.3 A település egésze szempontjából jelentős fejlesztések

Az ITS keretében azonosított projekt típusok az alábbiak:

- **Kulcsprojektek:** A kulcsprojektek azok a tervbe vett fejlesztések, amelyek alapvető feltételét képezik valamely (akár több) középtávú városi cél elérésének, tehát, ha a projekt nem valósul meg, valamelyik cél nem, vagy csak kismértékben érhető el. Gyakran a kulcsprojekt (ami jellemzően nagyobb összegű projekt) megvalósulása előfeltétele egyéb tervezett fejlesztések megvalósulásának vagy azok hatásai érvényesülésének.
- **Hálózatos projektek:** A hálózatos projekt egymással összehangolt, térben kapcsolódó fejlesztéseket tartalmaz. A hálózatos projekt több, egymáshoz kapcsolódó, akár azonos jellegű projektelemből áll, és a város egészére vagy annak jelentős részére kiterjed.
- **Egyéb projektek:** a fenti kategóriákba nem tartozó, egyéb tervezett fejlesztések.

### 4.3.1 Kulcsprojektek

#### Inkubátorház kialakítása az Ipari Parkban

A település gazdaságfejlesztési terveinek végrehajtásában aktív szerepet szán Sajóbábonyi Vegyipari Park területén lévő, volt Észak-Magyarországi Vegyiművek (ÉMV) által felhagyott, jelenleg kihasználatlan ipari létesítmények, épületek reorganizációjának.

A felújított, korszerű technikával felszerelt inkubátorház ideális feltételeket teremt település kisvállalkozói számára. Az épületbe betelepülő tervezetten 6-8 új vállalkozás igénybe veheti az ipari park által nyújtott közös szolgáltatásokat, továbbá az ipari park üzleti-szakmai segítségét biztosít ezen kezdő vállalkozások számára, hozzájárulva egy adott területen a vállalkozások fejlesztéséhez és új munkahelyek teremtéséhez, illetve az ipari parkon belüli szinergiák optimális kihasználásához, beszállítói láncokhoz való csatlakozás elősegítéséhez is.

6-8 új betelepülő vállalkozás

Tervezett projektméret: 400 M Ft

#### Kilátó építése és neandervölgyi bemutató ház

A Bábony-kultúra a középső paleolitikum egyik kultúrája Magyarországon. Lelőhelyei az Északi-középhegység területén található. A kultúra eszközeire a kétoldali megmunkálás jellemző, jellegzetes szerszámtípusai a szakócák, kaparókések és a levél alakú eszközök. A kultúra nevét Sajóbábony településről kapta, mivel 1927-ben a település határában lévő Méhész-tetőn tártak fel először ilyen leletanyagot.

Nagyszabású feltárásból ezidáig kevés akadt, azonban 2019-ben több éves régészeti kutatás indult Sajóbábonyban francia-és magyar szakemberek bevonásával. A kisváros határában lévő Méhész-tetőn több száz őskori, akár 50-90 ezer éves leletre bukkantak.

A feltárt nemzetközi jelentőségű régészeti leletekhez kapcsolódóan a település új turisztikai attrakció fejlesztést tervez, melynek keretében kerül kialakításra a Méhész-tetőn a Neandervölgyi látogatóközpont, illetve kilátó.

1 db új attrakció, évi 8-10 ezer látogató

Tervezett projektméret: 300 M Ft

### **Főtér kialakítása Sajóbábony Városban**

A Lakótelep az egykori falu keleti végében, sík területen a nagy iparfejlesztés következtében kialakult új, városias településrész. Az igazgatási, intézményi funkciók többsége itt található. Az erőltetett iparfejlesztés ellenére a település soha nem érte el az úgynevezett „szocilaista városi rangot”, mely a település képre is nyomot hagyott. A településnek nem alakult ki kisvárosias jellegű városközpontja, terei sincsenek. Településkép nem egységes, a falu és lakótelep településrész természetes összekötése nem történt meg.

Ezért adódik az igény a falu és lakótelep találkozásánál turisztikai, közösségi rendezvényekre alkalmas főtér kialakítására, mely az élhető települési környezet fejlesztése által a város népesség megtartó képességét is növeli.

Látogatószám: évi 3.000 fő (5 nagy 3 kis rendezvény)

Tervezett projektméret: 500 M Ft

### **Esély Otthon létrehozása Sajóbábony Városban II.**

Sajóbábony folytatni kívánja a település népességmegtartó képességének javítását célzó Esély Otthon projektjét. A projekt célkitűzéseivel hozzájárul a fiatalok elvándorlásának csökkentéséhez, a célcsoport lakhatásának elősegítéséhez, a helyi lehetőségekre épülő foglalkoztatás támogatásához, a munkaerőpiacra való belépés elősegítéséhez.

Ennek keretében az önkormányzat további 21 db kedvezményes bérleti díjú bérlakást alakít ki, illetve lakhatási támogatást nyújt a szakemberhiányt betöltők számára.

21 db lakás kialakítása, foglalkoztatás ösztönző programok kialakítása

Tervezett projektméret: 300 M Ft

## **4.3.2 Hálózatos projektek**

### **Közműfejlesztés, felújítás**

Ipari Park közmű gerinchálózatának felújítása feltétele az ipari parkon belüli további fejlesztések számára, ezért ennek felújítása indokolt 2,5 km hosszúságban.

Tervezett projektméret: 500 M Ft

### **Sajóbábony Város belterületi vízrendezése**

A helyi közszolgáltatások biztosítása körében az önkormányzat kötelező feladata a helyi közutak és közterületek fenntartása. A projekt célja az önkormányzati kezelésű külterületi mezőgazdasági utak makadámköves fejlesztése.

Belterületi patakok burkolása, meglévő burkolatának felújítása 2,6 km hosszúságban

Tervezett projektméret: 300 M Ft

### **Külterületi utak fejlesztése**

A helyi közszolgáltatások biztosítása körében az önkormányzat kötelező feladata a helyi közutak és közterületek fenntartása. A projekt célja zártkertek elérhetőségének javítását célzó külterületi önkormányzati utak felújítása, összesen 2-3 km hosszúságban.

Tervezett projektméret: 200 M Ft

### **Önkormányzati tulajdonú utak felújítása**

A helyi közszolgáltatások biztosítása körében az önkormányzat kötelező feladata a helyi közutak és közterületek fenntartása. A projekt célja az önkormányzati kezelésű Két belterületi önkormányzati tulajdonú út útburkolatának felújítása összesen 0,7 km hosszúságban, esetlegesen a hiányzó forgalomtechnikai jelzések elhelyezése.

Tervezett projektméret: 30 M Ft

### **Járda építés, felújítás**

A helyi közszolgáltatások biztosítása körében az önkormányzat kötelező feladata a helyi közutak és közterületek fenntartása. A projekt célja az önkormányzati kezelésű belterületi járda felújítás összesen 0,9 km hosszúságban

Tervezett projektméret: 20 M Ft

### **Temető fejlesztése, felújítása**

A helyi közszolgáltatások biztosítása körében az önkormányzat kötelező feladata a helyi közutak és közterületek fenntartása. A projekt célja a temető megközelítését szolgáló belterületi út felújítása összesen 0,7 km hosszúságban.

Tervezett projektméret: 30 M Ft

### **A település közvilágításának korszerűsítése**

A közvilágítási berendezések fényforrásainak, a lámpatestek villamosenergia-ellátását szolgáló vezetékrendszerek és a közvilágítás ki-bekapcsolását, valamint szabályozását biztosító vezérlőrendszerek további cseréjét célozza meg az önkormányzat. A cél: az energiahatékonyság és az energiatakarékosság növelése a közvilágítás villamosenergia-felhasználásában. Emellett a jobb minőségű szolgáltatás nagyban növelheti a közbiztonságot, a lakosság biztonságérzetét, valamint otthonosabbá és barátságosabbá teszi az utcákat. Az elavult világítótestek környezetbarát LED lámpatestekre történő cseréje valósulhat meg, mely nagy arányú fogyasztás megtakarítást eredményez, továbbá jelentős mértékben csökkenti az üvegházhatású gáz kibocsátást. Az önkormányzat alacsonyabb közvilágítási költségei további településfejlesztési célok megvalósítását is lehetővé tehetik.

Tervezett projektméret: 50 M Ft

### **4.3.3 Egyéb projektek**

#### **Szolgálati lakás kialakítása**

A település egészségügyi alapellátó rendszer folyamatos biztosításának feltétele szakemberek



Fejlesztési igényként jelentkezik új szolgálati lakások kialakítása 1 fő állandó fogorvos, vagy 1 fő állandó házi orvos lakhatásának biztosítása.

Tervezett projektméret: 20 M Ft

### **Eszközfejlesztés belterületi közterület karbantartására**

A közterület-fenntartás körébe nyilvános használatú nyílt területeink és épített létesítményeink rendeltetésszerű használatának biztosítása tartozik. Az önkormányzat a belterületi közterületek megfelelő karbantartásához, zöldterületek gondozásához szükséges eszköz és gépek beszerzését kívánja megvalósítani.

2 db munkagép beszerzése

Tervezett projektméret: 15 M Ft

### **Óvoda játszóudvar fejlesztése**

A Szivárvány Óvoda, Bölcsőde és Konyha Ófalui tagóvoda épülete játszóudvarán található játszóeszközök korszerűtlenek, indokolt a mozgáskultúrát, mozgásfejlődést segítő, mozgásigényt kielégítő, tanúsítvánnyal rendelkező, kültéri kombinált funkciójú játékelemek beszerzése, telepítése. Fejlesztési igényként jelentkezik a kisgyermek számára 8 db új óvodai kültéri játék beszerzése.

Tervezett projektméret: 5 M Ft

### **Építési telkek kialakítása, közművesítése**

A fiatalok lakhatási igényeit kívánja a kielégíteni, település lakosságvonzó képesség 15 db építési telkek

Tervezett projektméret: 30 M Ft

### **Gépjármű tároló kialakítása**

A fejlesztés hozzájárul az élhető települési környezet kialakítása, lakosság helyben maradásának segítése vonzó, élhető, fenntartható település kialakítása célokhoz is.

10 db gépjármű tárolására alkalmas hely kialakítása

Tervezett projektméret: 15 M Ft

### **Garázsor építése**

A fejlesztés hozzájárul az élhető települési környezet kialakítása, lakosság helyben maradásának segítése vonzó, élhető, fenntartható település kialakítása célokhoz is.

26 db előregyártott betongarázs

Tervezett projektméret: 15 M Ft

### **Önkormányzati Pince építése, rendezvényház**

Az új közösségi és rendezvényház létrejöttének célja a település hagyományainak ápolása, helytörténeti ismeretek szélesítése, hagyományőrző közösségek erősítése, működtetése. A helyszín a helyi szórakozási és közösségi programok helyszínbiztosításán túl alkalmas lesz turisztikai célú

tematikus napok programjainak biztosítása, találkozók, fesztiválok, gasztro bemutatók, kiállítások rendezése is.

A fejlesztés hozzájárul az élhető települési környezet kialakítása, szabadidő hasznos eltöltési lehetőségeinek javítása, lakosság helyben maradásának segítése vonzó, élhető, fenntartható település kialakítása célokhoz is.

1 db új rendezvényhelyszín

Tervezett projektméret: 100 M Ft

### **Iskola főépületének tetőszerkezet felújítása**

Deák Ferenc Általános Iskola tetőszerkezetének felújítása

1 db felújított iskolaépület

Tervezett projektméret: 25 M Ft

### **Sportpálya fejlesztés**

Deák Ferenc Általános Iskola udvarán több funkciót ellátó gumiborítású sportpálya kialakítása

1 db felújított iskolaudvar

Tervezett projektméret: 30 M Ft

### **Tornaterem felújítás**

Deák Ferenc Általános Iskola tornateremének felújítása, burkolat cseréje

1 db felújított tornaterem épület

Tervezett projektméret: 25 M Ft

#### 4.4 A tervezett fejlesztések illeszkedése a stratégiai célokhoz

Az alábbi táblázatban mutatjuk be a fejlesztési elképzelések stratégiai célokhoz való illeszkedését. Egyes projektek több cél eléréséhez is hozzájárulhatnak.

3. táblázat: Stratégiai célok és projekt típusok kapcsolata

Középtávú városi célok (tematikus célok)	Kulcsprojektek	Hálózatos projektek	Akcióterületi projektek	Egyéb projektek
<b>S1T1: Munkahelyteremtés, befektetésösztönzés</b>	<ul style="list-style-type: none"> <li>Inkubátorház kialakítása az Ipari Parkban</li> </ul>		<ul style="list-style-type: none"> <li>Inkubátorház kialakítása az Ipari Parkban</li> </ul>	
<b>S1T2: Turisztikai fejlesztések</b>	<ul style="list-style-type: none"> <li>Kilátó építése és neandervölgyi bemutató ház</li> </ul>		<ul style="list-style-type: none"> <li>Önkormányzati Pince építése, rendezvényház</li> </ul>	<ul style="list-style-type: none"> <li>Önkormányzati Pince építése, rendezvényház</li> </ul>
<b>S1T3: Helyi gazdaság fejlesztés</b>	<ul style="list-style-type: none"> <li>Inkubátorház kialakítása az Ipari Parkban</li> </ul>		<ul style="list-style-type: none"> <li>Inkubátorház kialakítása az Ipari Parkban</li> </ul>	
<b>S1T4: Versenyképesség erősítése, K+F+I</b>	<ul style="list-style-type: none"> <li>Inkubátorház kialakítása az Ipari Parkban</li> </ul>			
<b>S2T1: Humán infrastruktúra</b>			<ul style="list-style-type: none"> <li>Szolgálati lakás kialakítása</li> <li>Óvoda udvar fejlesztése</li> <li>Gépjármű tároló kialakítása</li> <li>Deák Ferenc Általános Iskola főépületének tetőszerkezet felújítása</li> <li>Gumiborítású több funkciójú Sportpálya elkészítése</li> <li>Általános Iskola tornaterem burkolatának cseréje</li> </ul>	<ul style="list-style-type: none"> <li>Szolgálati lakás kialakítása</li> <li>Óvoda udvar fejlesztése</li> <li>Gépjármű tároló kialakítása</li> <li>Deák Ferenc Általános Iskola főépületének tetőszerkezet felújítása</li> <li>Gumiborítású több funkciójú Sportpálya elkészítése</li> <li>Általános Iskola tornaterem burkolatának cseréje</li> </ul>
<b>S2T2: Közösségépítés</b>			<ul style="list-style-type: none"> <li>Óvoda udvar fejlesztése</li> </ul>	<ul style="list-style-type: none"> <li>Óvoda udvar fejlesztése</li> </ul>

Középtávú városi célok (tematikus célok)	Kulcsprojektek	Hálózatos projektek	Akcióterületi projektek	Egyéb projektek
<b>S2T3: Lakóterületfejlesztés</b>			<ul style="list-style-type: none"> <li>Építési telkek kialakítása, közművesítés</li> <li>Garázssor építése</li> </ul>	<ul style="list-style-type: none"> <li>Építési telkek kialakítása, közművesítés</li> <li>Garázssor építése</li> </ul>
<b>S2T4: Letelepedés elősegítése</b>	<ul style="list-style-type: none"> <li>Esély otthon létrehozása Sajóbábony Városban II.</li> </ul>		<ul style="list-style-type: none"> <li>Szolgálati lakás kialakítása</li> <li>Esély otthon létrehozása Sajóbábony Városban II.</li> </ul>	<ul style="list-style-type: none"> <li>Szolgálati lakás kialakítása</li> </ul>
<b>S3T1: Infrastruktúra hálózat</b>		<ul style="list-style-type: none"> <li>Közműfejlesztés, felújítás</li> <li>Sajóbábony Város belterületi vízrendezése</li> <li>Külterületi utak fejlesztése</li> <li>Önkormányzati tulajdonú utak felújítása</li> <li>Járdaépítés, felújítás</li> <li>Temetőfejlesztése, felújítása</li> <li>A település közvilágításának korszerűsítése</li> </ul>	<ul style="list-style-type: none"> <li>Közműfejlesztés, felújítás</li> <li>Sajóbábony Város belterületi vízrendezése</li> <li>Külterületi utak fejlesztése</li> <li>Önkormányzati tulajdonú utak felújítása</li> <li>Járdaépítés, felújítás</li> <li>Temetőfejlesztése, felújítása</li> </ul>	<ul style="list-style-type: none"> <li>Eszközfejlesztés belterületi közterület karbantartására</li> </ul>
<b>S3T2: Rekreációs területek</b>	<ul style="list-style-type: none"> <li>Főtér kialakítása Sajóbábony Városban</li> </ul>		<ul style="list-style-type: none"> <li>Főtér kialakítása Sajóbábony Városban</li> <li>Önkormányzati Pince építése, rendezvényház</li> </ul>	<ul style="list-style-type: none"> <li>Önkormányzati Pince építése, rendezvényház</li> </ul>
<b>S3T3: Városközpont</b>	<ul style="list-style-type: none"> <li>Főtér kialakítása Sajóbábony Városban</li> </ul>		<ul style="list-style-type: none"> <li>Főtér kialakítása Sajóbábony Városban</li> </ul>	
<b>S3T4: Iparterület fejlesztés, reorganizációja</b>	<ul style="list-style-type: none"> <li>Inkubátorház kialakítása az Ipari Parkban</li> </ul>	<ul style="list-style-type: none"> <li>Közműfejlesztés, felújítás</li> </ul>	<ul style="list-style-type: none"> <li>Közműfejlesztés, felújítás</li> <li>Inkubátorház kialakítása az Ipari Parkban</li> </ul>	

Forrás: Saját szerkesztés

## 4.5 A fejlesztések ütemezése

### 4.5.1 Az ütemezés indoklása

A tervezett fejlesztések lehetséges ütemezése a projektek indokoltsága, szükségszerűsége, a várható hatások, illetve a megvalósíthatósági, finanszírozási és fenntarthatósági szempontok figyelembevételével kerültek megtervezésre.

A beavatkozások ütemezését befolyásoló tényezők közül az egyik legfontosabb tényező a fejlesztési források rendelkezésre állása. Az önkormányzati fejlesztések legnagyobb része csak pályázati, vagy más külső forrás bevonásával tud megvalósulni. Az önkormányzatnak a fejlesztéseire fordítható saját forrásának mértéke behatárolt, az iparűzési adó mértékétől függ.

A másik fontos tényező a projektek előkészítettsége. A jelenleg még nem előkészített projektek esetében a tervezési, engedélyezési folyamatok hosszú időt vehetnek igénybe (az engedélyezési határidők miatt), emiatt a tervezett ütemezés jelentősen módosulhat, tolódhat.

Harmadik lényeges tényező a projektek egymásra épültsége. Az egy akcióterületen tervezett projektek időbeli kivitelezése során törekedni kell, hogy a projektek időben ne akadályozzák egymást. A projektek ütemezését úgy kell időzíteni, az egy területre koncentrált kivitelezési munkák mellett a város élhetősége továbbra is biztosítva legyen.

### 4.5.2 A tervezett fejlesztések indikatív ütemezése

Tervezett fejlesztések indikatív ütemezését az alábbi táblázatban foglaltuk össze:

4. táblázat: Projektek ütemezése

Projekt megnevezése	2021	2022	2023	2024	2025	2026	2027	2028	2029
<b>Kulcsprojektek</b>									
Inkubátorház kialakítása									
Kilátó építése és neandervölgyi bemutató ház									
Főtér kialakítása									
Esély Otthon létrehozása II.									
<b>Hálózatos projektek</b>									
Közműfejlesztés, felújítás									
Sajóbábony Város belterületi vízrendezése									
Külterületi utak fejlesztése									
Önkormányzati tulajdonú utak felújítása									
Járda építés, felújítás									
Temető fejlesztése, felújítása									
A település közvilágításának korszerűsítése									
<b>Egyéb projektek</b>									
Szolgálati lakás kialakítása									
Eszközfejlesztés belterületi közterület karbantartására									
Óvoda udvar fejlesztése									
Építési telkek kialakítása, közművesítés									

Gépjármű tároló kialakítása									
Garázsor építése									
Önkormányzati pince építése, rendezvényház									
Általános Iskola főépületének tetőszerkezet felújítása									
Sportpálya fejlesztés									
Tornaterem burkolatának cseréje									

Forrás: saját szerkesztés

#### 4.6 Az akcióterületi fejlesztések összehangolt, vázlatos pénzügyi terve

A tervezett projektek finanszírozási forrásait elsősorban a 2021-2027 közötti európai uniós támogatások jelentik, ami az egyes szereplők saját forrásaival egészül ki, részben a támogatások társfinanszírozása, részben a teljes mértékben saját forrásból megvalósítandó fejlesztések kapcsán.

Sajóbábony Város Önkormányzata kiegyensúlyozott költségvetési helyzetének köszönhetően biztosítani tudja a tervezett fejlesztésekhez szükséges önerőt. A beavatkozások megvalósítása során kiemelt figyelmet fordít a fenntarthatóságra a stabil költségvetési helyzet megőrzése érdekében:

- egyfelől fontos, hogy a létrejövő vagy megújuló létesítmények működtetése ne terhelje meg a város költségvetését,
- másfelől számos olyan fejlesztést tervez, amely már önmagában is a költséghatékony fenntartás irányába hat.

A városok számára kiemelt figyelmet érdemel a **Terület- és Településfejlesztési Operatív Program Plusz (TOP Plusz)** források új eljárás szerinti felhasználása. A TOP keretein belül meghatározott források tervezése és felhasználása az ún. Integrált Területi Programok (ITP) kialakításával valósul meg, amely tartalmazza a megyék területén megvalósítani tervezett intézkedéseket (a megyei jogú városok kivételével). A Borsod-Abaúj-Zemplén megyében rendelkezésre álló keret 137,159 milliárd forint. Ezen túlmenően a megye szereplői részére allokált indikatív forráskeretek (allokációk) ismertek az alábbiak szerint.

5. táblázat: Borsod-Abaúj-Zemplén megye TOP forráskerete terhére tervezett forrásallokáció

Prioritás	Tervezett intézkedések	Tervezett allokáció
1. Versenyképes megye	1.1. Helyi gazdaságfejlesztés	37,4 Mrd Ft
	1.2. Településfejlesztés, települési szolgáltatások	30,2 Mrd Ft
	1.3. Fenntartható városfejlesztés	19 Mrd Ft
2. Klímabarát megye	2.1. Helyi, önkormányzati energetika: energiahatékonyság és megújuló energia-felhasználás	12,5 Mrd Ft
	2.2. Helyi, önkormányzati energetika a fenntartható városfejlesztés keretében	3,7 Mrd Ft
3. Gondoskodó megye	3.1. Megyei fejlesztések ESZA Plusz elemei	14,5 Mrd Ft
	3.2. Fenntartható városfejlesztés ESZA Plusz elemei	3,5 Mrd Ft
	3.3. Humán infrastruktúra fejlesztése	24,4 Mrd Ft
	3.4. Humán infrastruktúra fejlesztése fenntartható városfejlesztés keretében	5 Mrd Ft
4. Budapest infrastrukturális fejlesztések	4.1. Élhetőbb városi környezet megteremtése integrált településfejlesztési beavatkozásokkal	NR



	4.2. Esélyteremtő szolgáltatások, szociális célú város-rehabilitáció és épületállomány energiahatékony infrastrukturális háttérének javítása	NR
5. Budapest humán fejlesztések	5.1. A szociális szolgáltatások kapacitásainak megerősítése	NR
	5.2. A lakhatáshoz és a lakhatást segítő szolgáltatásokhoz való hozzáférés segítése	NR
	5.3. Foglalkoztatási paktum	NR
	5.4. Komplex támogatás a szolgáltatások összekapcsolásával	NR
	5.5. Energiaügynökségi modell létrehozása	NR

Forrás: palyazat.gov.hu

Az előző fejezetekben bemutatásra került kulcsprojektek, hálózatos, akcióterületi és egyéb projektek finanszírozás forrása szerinti összefoglalását a 6. táblázat mutatja be. **Az Sajóbáony által felhasznáható források milliárdos nagyságrendűek:** az alábbi táblázat adatai alapján legalább 3 milliárd forintnyi forrásra számít az önkormányzat.

Az összegek rendelkezésre állása alapvetően a megpályázható források nagyságától, a tényleges pályázók (azaz versenytársak) számától és a támogatási intenzitástól függ. A tervezett fejlesztések teljes körű megvalósítására – éppen a pénzügyi korlátok és az élénk verseny miatt – nem feltétlenül lesz lehetőség, vagyis a tényleges források reálisan ennél alacsonyabbak lesznek. Ezért szükséges azon fő irányelveknek a meghatározása, amelyek alapján azonosíthatók a legfontosabb beavatkozások:

- a fejlesztés által érintett célcsoport nagysága és helyzete,
- a fejlesztés várható gazdasági, társadalmi és környezeti hatásainak mértéke,
- jogszabályi előírások, kötelezettségek,
- a helyi lakosság és vállalkozások elvárásai, szükségletei.

A város által meghatározott célok elérése nem csak az Önkormányzat és a közsféra érdeke, hanem a városban élőké, az ottani munkavállalóké és az ott működő vállalkozásoké is. Ezért kiemelkedő fontossággal bír a források koncentrált felhasználásában a magánsféra fejlesztésekbe való bevonása is. Ezért már a tervezés szakaszában a civil szervezetek és a város jelentős vállalkozásainak megkeresése is megtörtént, hogy javaslataik beépülhessenek az ITS célrendszerében és projektjeik megjelenjenek a stratégiában.

A magánberuházásokra különösen nagy hatást gyakorol a helyi és az azzal szorosan összefüggő makrogazdasági helyzet. Jelenleg is tapasztalható, hogy az építőipart különösen érzékenyen érintő gazdasági válság hatása növeli mind az állami, mind a magánberuházások kockázatát, mivel egyrészt a megtérülés időtartama növekszik, másrészt a hitelhez, vagy pályázati önerőhöz jutás feltételei is romlottak.

A város a városfejlesztésen túl számos olyan tevékenységet végez, amelyek segítik, támogatják a stratégiai célok elérését. Ezen tevékenységek közé tartoznak például bizonyos szabályozási tevékenységek, a városmarketing célú tevékenységek (pl. marketing stratégia elkészítése, marketingkommunikáció), a magánbefektetők bevonása, a lehetséges, kölcsönösen eredményes partneri együttműködések kialakítása érdekében, valamint, hogy a létesítmények kihasználtsága növekedjen, a fejlesztési eredmények ismertebbé váljanak, a város által tervezett programok minél nagyobb vonzerővel bírjanak.

A fentiek érdekében a város a tervezés során megkezdett rendszeres találkozókat folytatni fogja a helyi gazdaság szereplőivel és a lakossággal, valamint a városmarketing tevékenység erősítésével a

magánszféra fejlesztőivel való együttműködések szorosabb kialakítása is teret kap (pl. közös projekt-generálás, valamint fejlesztések megvalósítása stb.).

6. táblázat: A tervezett fejlesztések vázlatos pénzügyi terve

Projekt típus	Projekt megnevezése	Indikatív költségvetés (millió Ft)	Finanszírozás lehetséges forrása
<b>Kulcs projektek</b>	Inkubátorház kialakítása az Ipari Parkban	400	TOP Plusz
	Kilátó építése és neandervölgyi bemutató ház	300	TOP Plusz
	Főtér kialakítása Sajóbábony Városban	500	TOP Plusz
	Esély Otthon létrehozása Sajóbábony Városban II.	300	EFOP Plusz
<b>Hálózatos projektek</b>	Közműfejlesztés, felújítás	500	TOP Plusz
	Sajóbábony Város belterületi vízrendezése	300	TOP Plusz
	Külterületi utak fejlesztése	200	TOP Plusz
	Önkormányzati tulajdonú utak felújítása	30	Magyar falu
	Járda építés, felújítás	20	Magyar falu
	Temető fejlesztése, felújítása	30	Magyar falu
	A település közvilágításának korszerűsítése	50	TOP Plusz
	<b>Egyéb projektek</b>	Szolgálati lakás kialakítása	20
Eszközfejlesztés belterületi közterület karbantartására	15	Magyar falu	
Óvoda udvar fejlesztése	5	Magyar falu	
Építési telkek kialakítása, közművesítés	30	TOP Plusz	
Gépjármű tároló kialakítása	15	Magyar falu	
Garázsor építése	15	Magyar falu	
Önkormányzati pince építése, rendezvényház	100	TOP Plusz	
Deák Ferenc Általános Iskola főépületének tetőszerkezet felújítása	25	TOP Plusz	
Gumiborítású több funkciójú Sportpálya elkészítése	30	Magyar falu	
Általános Iskola tornaterem burkolatának cseréje	25	Magyar falu	
	<b>Összesen</b>	<b>2910</b>	

Forrás: saját szerkesztés

## 5 Antiszegregációs program

### 5.1 A település szegregátumainak és szegregáció által veszélyeztetett területeinek bemutatása

A szegregátumok és a szegregációval veszélyeztetett területek lehatárolását a 314/2012. (XI. 8.) Korm. rendelet 10. mellékletében meghatározott módszertan szerint a 2011. évi népszámlálási adatok alapján, az ún. szegregációs mutató kiszámításával végezhető el. Jelenleg ennél frissebb szegregációs adatok nem érhetők el.

A KSH 2011-es népszámlálási adatai alapján szegregátumként azon egybefüggő, körülhatárolható területek kerültek meghatározásra, ahol legalább 50 fő népességet alapul véve, a szegregációs mutató (legfeljebb általános iskolai végzettséggel rendelkezők és rendszeres munkajövedelemmel nem rendelkezők aránya az aktív korúakon belül) értéke az érintett területen 35% feletti. A 30-34% közötti szegregációs mutatóval rendelkező helyek veszélyeztetett területnek számítanak.

A legutóbbi népszámlálási adatok alapján a legfeljebb általános iskolai végzettséggel rendelkezők aránya az aktív korúakon belül 23,3%, a rendszeres munkajövedelemmel nem rendelkezők aránya az aktív korúakon belül 47,7%.

A legfeljebb általános iskolai végzettséggel rendelkezők és rendszeres munkajövedelemmel nem rendelkezők aránya az aktív korúakon belül 18,1%.

Sajóbáonyban a beazonosított szegregációval érintett területek lakossága nem haladja meg az 50 főt, tehát beavatkozási tervet igénylő valódi szegregátum, vagy veszélyeztetett terület nem található a városban.

Sajóbáony Város Helyi Esélyegyenlőségi Programját 2020-ban fogadták el. A HEP megállításai alapján a településen etnikailag szegregált rész nem alakult ki, a roma lakosok a település belterületén együtt élnek a lakosság nagyobb részével, etnikai problémák a településen nem jellemzőek.

2011-es népszámlálási adatok óta nem érhető el frissebb adat, így a jelenlegi helyzetre vonatkozó szegregációs mutatókat nem lehet előállítani. A szegregációs folyamatokat jelző (demográfiai, oktatási, szociális segélyezési foglalkoztatási) adatok alapján a 2011-es népszámlálás óta szegregáció irányába mutató változások észlelhetők, így a friss népszámlálási adatok tükrében a szegregációs folyamatokat vizsgálni szükséges.

### 5.2 A település szegregátumainak és szegregáció által veszélyeztetett területeinek bemutatása

### 5.3 Antiszegregációs intézkedési terv

#### 5.3.1 A szegregáció mérséklését, vagy megszüntetését célzó intézkedések

Kifejezetten a szegregáció mérséklését, vagy megszüntetését célzó intézkedés nem történt az elmúlt időszakban, azonban az ITS célok megvalósítására irányuló beavatkozások végrehajtása során az esélyegyenlőség biztosítása továbbra is kötelező horizontális elvárás.

Sajóbáony Város Önkormányzata elkötelezett a szegregáció megszüntetésében, a diszkriminációmentességben, valamint az egyenlő esélyek biztosításában, mindaz oktatási-nevelési, a

közszolgáltatási, egészségügyi ellátási rendszerekben éppúgy, mint az egyéb gazdasági-társadalmi folyamatok során.

Az oktatási esélyegyenlőség területén elért eredmények fenntartása érdekében a városi önkormányzat együttműködik az általános iskola fenntartójával, a Klebersberg Intézményfenntartó Központtal.

A foglalkoztatási integráció érdekében Sajóbáony Város Önkormányzata és a Munkaügyi Központ között folyamatos az együttműködés. A város folyamatos együttműködése a Munkaügyi Központtal lehetővé teszi, hogy az alacsony iskolai végzettségű, a munkaerőpiacról tartósan kiszoruló családok olyan támogatott képzésekben vegyenek részt, szerezzenek képesítést, amely alkalmassá teszi őket a megváltozott munkaerő piaci körülményekhez való alkalmazkodásra, a jövőbeni sikeres munkavállalásra.

### **5.3.2 A tervezett fejlesztések szegregációs hatásainak kivédésére hozott intézkedések**

A Helyi Esélyegyenlőségi Programban (HEP) meghatározott esélyegyenlőségi csoportok (romák és/vagy mélyszegénységben élők; gyermekek; idősek; nők; fogyatékkal élők) életminőségének javítása érdekében az Önkormányzat a HEP által meghatározott intézkedési területeken biztosítja a hátrányos helyzetű emberek esélyegyenlőségét a városban.

### **5.3.3 A szegregációt okozó folyamatok megváltoztatására, hatásuk mérséklésére teendő intézkedések**

Az antiszegregáció elleni küzdelemben meghatározó szempont, hogy a helyi önkormányzat, a civil szervezetek, egyházi és oktatási-nevelési intézmények feladatokat vállaljanak a helyi szegregációs jelenségek felszámolásának érdekében. A város a szegregációs jelenségek megszüntetésére törekszik, amit egy hosszú távú, számos tényezőt figyelembe vevő, s az adott terület (városrész) sajátosságainak megfelelően elkészített, továbbá a városfejlesztési koncepciójához is jól illeszkedő stratégia segítségével képes megvalósítani. Az egész város jövője, kiegyensúlyozott fejlődése szempontjából fontos az elmaradott városrészek rehabilitációja, a helyi társadalom felzárkóztatása.

Az Esélyegyenlőségi Program legfontosabb megállapításai a mélyszegénységben élők és romák, a gyermekek, a nők, az idősek és a fogyatékkal élők esetében az oktatási, a lakhatási- szegregáció, a foglalkoztatási, egészségügyi és szociális területén tapasztalt legfontosabb esélyegyenlőségi fókuszokat vette számba és a feltárt problémákra javasolt szükséges beavatkozásokat.

## 6 A stratégia külső és belső összefüggései

### 6.1 Külső összefüggések

#### 6.1.1 Illeszkedés EU 2020 tematikus célkitűzéseihez

##### EU beruházási prioritásai

A 2021-2027-es EU-költségvetést sok szempontból meghatározza a regionális politika, különös tekintettel a kohéziós források mértékére, illetve allokációjára. Középpontjában 5 beruházási prioritás áll.

7. táblázat: ITS illeszkedés az EU beruházási prioritásaihoz

EU beruházási prioritás	Sajóbáony ITS célrendszerének relevanciája
<b>1. Intelligensebb Európa</b> az innováció, a digitalizáció, a gazdasági átalakuláshoz és a kisvállalkozásoknak nyújtott támogatások	<ul style="list-style-type: none"><li>Vállalkozásfejlesztés és versenyképesség erősítése helyi gazdasági együttműködések révén</li><li>A város húzóágazatai versenyképességének erősítése, technológia fejlesztése, befektetővonzó képességének növelése, K+F+I térségi erősítése</li></ul>
<b>2. Zöldebb, karbonmentes Európa</b> az energiaügyi átállás, a megújuló energiaforrások és az éghajlatváltozás elleni küzdelemhez kapcsolódó befektetések.	<ul style="list-style-type: none"><li>Város infrastrukturális hálózat fenntartható fejlesztése (zöld, kék és szürke)</li><li>Rekreációs, közösségi és turisztikai területek kialakítása zöldfelületi hálózathoz kapcsolódóan</li><li>Befektetés ösztönző iparterületek infrastrukturális fejlesztése, kihasználatlan iparterületek reorganizációja</li></ul>
<b>3. Jobban összekapcsolódó Európa</b> a stratégiai szállítási és digitális hálózatok	-
<b>4. Szociálisabb Európa</b> a minőségi foglalkoztatás, az oktatás, a készségek, a társadalmi befogadás és az egészségügyi ellátáshoz való egyenlő hozzáférés	<ul style="list-style-type: none"><li>Vonzó, kisvárosi közszolgáltatások, illetve humán infrastruktúra fejlesztése</li><li>Közösségépítés, társadalmi reintegráció, helyi identitás fejlesztése</li><li>Lakóterületfejlesztések a megtartó kisváros érdekében</li><li>A városban dolgozó, ingázó képzett letelepedésének elősegítése, a betelepülők integrálódásának elősegítése</li></ul>
<b>5. A polgáraihoz közelebb álló Európa</b> a helyileg irányított növekedési stratégiák, fenntartható városfejlesztés	<ul style="list-style-type: none"><li>Rekreációs, közösségi és turisztikai területek kialakítása zöldfelületi hálózathoz kapcsolódóan</li><li>Városközpont kialakítása</li></ul>

Forrás: saját szerkesztés

A fenti 5 célkitűzésből az első kettőre a források mintegy 65-85%-a jut majd országoként eltérő arányban, azok fejlettségétől függően. Az alapokra vonatkozó allokációs módszer az új költségvetési ciklusban is nagymértékben függ az egy főre jutó GDP-től, ám az új évtizedben új kritériumokat is bevezetnek: ifjúsági munkanélküliség, a tanulmányi végzettségek alacsony szintje, éghajlatváltozás, valamint a menekültek befogadása és integrálása. Az EU periféria-államai továbbra is különleges uniós támogatásban részesülnek. A kohéziós politika városi dimenziója megerősödik: az ERFA 6%-át fenntartható

városfejlesztésre fordítják majd; emellett sok olyan a demokratizálódás irányába mutató egyszerűsítési tevékenységet terveznek, amelyek hatékonyabbá tehetik ezeket a pénzeszközöket.<sup>2</sup>

### **Az Európai Unió K+F Stratégiája (2020-2024)**

A K+F stratégia 7 cél mentén határozza meg azt, hogy mik lesznek a vonatkozó időszak fő feladatai (kihívásai) az európai tudomány és fejlesztés területén.

8. táblázat: ITS illeszkedés az EU K+F Stratégiájához

EU K+F stratégiája	Sajóbáony ITS tematikus célrendszerének relevanciája
<ul style="list-style-type: none"> <li><b>Európai Zöld Egyezmény:</b> az éghajlatváltozás kezelése, a biodiverzitás fenntartása, ökoszisztéma és természeti erőforrások védelme magas hozzáadott értékű kutatásfejlesztés megvalósításával, élelmiszer-biztonság, talajminőség.</li> </ul>	<ul style="list-style-type: none"> <li>Város infrastrukturális hálózat fenntartható fejlesztése (zöld, kék és szürke)</li> <li>Rekreációs, közösségi és turisztikai területek kialakítása zöldfelületi hálózathoz kapcsolódóan</li> </ul>
<ul style="list-style-type: none"> <li><b>Digitális korszakra való felkészülés:</b> a digitális átálláshoz kapcsolódóan magas minőségű tudományos megoldások, kutatások, beleértve a mesterséges intelligencia területét is; a globális folyamatokba való bekapcsolódás, KKV-k támogatása.</li> </ul>	<ul style="list-style-type: none"> <li>A város húzóágazatai versenyképességének erősítése, technológia fejlesztése, befektetővonzó képességének növelése, K+F+I térségi erősítése</li> </ul>
<ul style="list-style-type: none"> <li><b>Emberközpontú gazdaság:</b> munkahelyteremtő kutatásfejlesztési befektetések ösztönzése.</li> </ul>	<ul style="list-style-type: none"> <li>Letelepedést ösztönző és magas életminőséget támogató új munkahelyteremtés</li> <li>Vállalkozásfejlesztés és versenyképesség erősítése helyi gazdasági együttműködések révén</li> <li>A város húzóágazatai versenyképességének erősítése, technológia fejlesztése, befektetővonzó képességének növelése, K+F+I térségi erősítése</li> </ul>
<ul style="list-style-type: none"> <li><b>Erősebb Európa:</b> regionális és helyi K+F-projektek és stratégiák támogatása a globális innovációs tér kialakítása érdekében.</li> </ul>	<ul style="list-style-type: none"> <li>Közösségépítés, társadalmi reintegráció, helyi identitás fejlesztése</li> </ul>
<ul style="list-style-type: none"> <li><b>Európai társadalom támogatása:</b> a kihívások és válságok kezelési lehetőségeinek, az egészséges Európa megteremtésének támogatása.</li> </ul>	<ul style="list-style-type: none"> <li>Vonzó, kisvárosi közszolgáltatások, illetve humán infrastruktúra fejlesztése</li> <li>Közösségépítés, társadalmi reintegráció, helyi identitás fejlesztése</li> <li>Lakóterületfejlesztések a megtartó kisváros érdekében</li> <li>A városban dolgozó, ingázó képzett letelepedésének elősegítése, a betelepülők integrálódásának elősegítése</li> </ul>
<ul style="list-style-type: none"> <li><b>Az európai demokrácia erősítése:</b> a K+F támogatja az állampolgárok részvételét, társadalmi befogadást és egyenlőségét Európában.</li> </ul>	<ul style="list-style-type: none"> <li>Közösségépítés, társadalmi reintegráció, helyi identitás fejlesztése</li> </ul>

<sup>2</sup> Forrás: <https://ec.europa.eu/>



<ul style="list-style-type: none"> <li>• <b>Fenntartható, magas teljesítményű Európai Bizottság:</b> felhasználóbarát folyamatok, tervezés és hatékony megvalósítás.</li> </ul>	<ul style="list-style-type: none"> <li>• Vállalkozásfejlesztés és versenyképesség erősítése helyi gazdasági együttműködések révén</li> </ul>
---	--

Forrás: saját szerkesztés

### **Az Európai Unió Okosfaluk Programja**

A vidéki Magyarország komoly problémája az elvándorlás – a koronavírus-járvány, illetve a karantén időszakában ez megakadt -, amely a mezőgazdasági munkák gépesítettségi szintjének emelkedésével tovább romolhat további munkahelyek megszűnése miatt.

Az Okosfaluk Program a nagyvároson kívüli települések életminőségét igyekszik javítani elsősorban a gazdaság, az oktatás, az energiagazdálkodás, a digitalizáció, a mobilitás és az egészségügy területein.

Az intelligens falu koncepciója intelligens megoldások elfogadását javasolja mind az állami, mind a magánszférában számos szakpolitikai területen, például a szolgáltatásokhoz való hozzáférés javítása, rövid élelmiszer-ellátási láncok megteremtése és megújuló energiaforrások fejlesztése terén.

2020 decemberében az Európai Bizottság közzétette ajánlásait az egyes tagállamok számára arról, hogy milyen irányt kell követniük a Közös Agrárpolitika célkitűzéseinek és az Európai Zöld Megállapodás (Green Deal) céljainak elérése érdekében. A Bizottság elemzése rávilágít arra a hiányosságra, amelyet a tagállamoknak meg kell oldaniuk, ha el akarják érni a Green Deal célkitűzését, miszerint 2025-ig 100% -os hozzáférést kell biztosítani a gyors szélessávú internethez a vidéki területeken.

A fentiekben leírt intelligens falu koncepciója szerinti célokhoz, illetve az internethez való hozzáférés javításának célkitűzéséhez is illeszkedik Sajóbátony város célrendszere, főképp az Aktív helyi közösségekre épülő, népesség megtartó társadalom életminőség kialakítása átfogó cél keretein belül, illetve horizontális célokkal kapcsolódva.

#### **6.1.2 Illeszkedés az országos és megyei területfejlesztési tervdokumentumokhoz**

A következő dokumentumokhoz való illeszkedés vizsgálata történt meg:

- Országos Fejlesztési és Területfejlesztési Konceptió (OFTK)
- Partnerségi Megállapodás és az Operatív Programok
- Nemzeti Fenntartható Fejlődés Keretstratégiához való illeszkedés
- Borsod-Abaúj-Zemplén Megye Területfejlesztési Konceptiója és Borsod-Abaúj-Zemplén Megye Területfejlesztési Programja 2021-2027,
- „Creative Region – Határtalan fejlődés” Északkelet-Magyarország komplex területi és gazdaságstratégiai fejlesztési terve

#### **Illeszkedés az Országos Fejlesztési és Területfejlesztési Konceptióhoz**

A 2014. januárban elfogadott Országos Fejlesztési és Területfejlesztési Konceptió (OFTK) négy hosszú távú – 2030-ig szóló – átfogó fejlesztési célt és ezek elérése érdekében tizenhárom specifikus célt, köztük hét szakpolitikai jellegű és hat területi célt fogalmaz meg.

<sup>3</sup> BAZ Megyei Foglalkoztatási Kiadvány (2021)

9. táblázat: ITS illeszkedés az OTFK szakpolitikai céljaihoz

OTFK szakpolitikai célok	Sajóbábonny ITS célrendszerének relevanciája
<ul style="list-style-type: none"> <li>Versenyképes, innovatív gazdaság</li> </ul>	<ul style="list-style-type: none"> <li>Letelepedést ösztönző és magas életminőséget támogató új munkahelyteremtés</li> <li>A város húzóágazatai versenyképességének erősítése, technológia fejlesztése, befektetővonzó képességének növelése, K+F+I térségi erősítése</li> </ul>
<ul style="list-style-type: none"> <li>Életképes vidék, egészséges élelmiszertermelés és ellátás, az élelmiszer-feldolgozóipar fejlesztése</li> </ul>	<ul style="list-style-type: none"> <li>Rekreációs és turisztikai szolgáltatások bővítése</li> <li>Vállalkozásfejlesztés és versenyképesség erősítése helyi gazdasági együttműködések révén</li> </ul>
<ul style="list-style-type: none"> <li>Gyógyító Magyarország, egészséges társadalom, egészség- és sportgazdaság</li> </ul>	<ul style="list-style-type: none"> <li>Rekreációs és turisztikai szolgáltatások bővítése</li> </ul>
<ul style="list-style-type: none"> <li>Kreatív tudástársadalom, piacképes készségek, K+F+I</li> </ul>	<ul style="list-style-type: none"> <li>A város húzóágazatai versenyképességének erősítése, technológia fejlesztése, befektetővonzó képességének növelése, K+F+I térségi erősítése</li> <li>Közösségépítés, társadalmi reintegráció, helyi identitás fejlesztése</li> <li>A városban dolgozó, ingázó képzett letelepedésének elősegítése, a betelepülők integrálódásának elősegítése</li> </ul>
<ul style="list-style-type: none"> <li>Értéktudatos és szolidáris öngondoskodó társadalom</li> </ul>	<ul style="list-style-type: none"> <li>Közösségépítés, társadalmi reintegráció, helyi identitás fejlesztése</li> <li>Lakóterületfejlesztések a megtartó kisváros érdekében</li> <li>A városban dolgozó, ingázó képzett letelepedésének elősegítése, a betelepülők integrálódásának elősegítése</li> </ul>
<ul style="list-style-type: none"> <li>Jó állam, szolgáltató állam és biztonság</li> </ul>	<ul style="list-style-type: none"> <li>Vonzó, kisvárosi közszolgáltatások, illetve humán infrastruktúra fejlesztése</li> </ul>
<ul style="list-style-type: none"> <li>Stratégiai erőforrások megőrzése, fenntartható használata, környezetünk védelme</li> </ul>	<ul style="list-style-type: none"> <li>Város infrastrukturális hálózat fenntartható fejlesztése (zöld, kék és szürke)</li> <li>Rekreációs, közösségi és turisztikai területek kialakítása zöldfelületi hálózathoz kapcsolódóan</li> <li>Városközpont kialakítása</li> <li>Befektetés ösztönző iparterületek infrastrukturális fejlesztése, kihasználatlan iparterületek reorganizációja</li> </ul>

Az ITS-ben megfogalmazott mindegyik átfogó cél illeszkedik az OTFK „Vidéki térség népességmegtartó képességeinek növelése” területi célkitűzéséhez (Versenyképes helyi gazdaság megteremtése, Élhető városi életminőség kialakítása, Térségi szerepvállalás erősítése).

#### **Illeszkedés Partnerségi Megállapodáshoz**

A Partnerségi Megállapodás az európai uniós tervezési folyamat nemzeti alaplajdokumentuma, amelyben Magyarország a 2021-2027-es programozási időszakra vonatkozó 2021/1060 EU rendeletben

rögzített 5 nemzeti fejlesztési prioritást határozott meg, amelyekhez a következő módon illeszkedik az ITS célrendszere.

10. táblázat: Az ITS tematikus céljainak illeszkedése a Partnerségi Megállapodás nemzeti fejlesztési prioritásaihoz

Partnerségi Megállapodás nemzeti fejlesztési prioritásai	Program	ITS célrendszerének relevanciája
<b>1. PO1 Verseny-képesebb és intelligensebb Európa</b>	GINOP Plusz DIMOP Plusz	<ul style="list-style-type: none"> <li>• Letelepedést ösztönző és magas életminőséget támogató új munkahelyteremtés</li> <li>• A város húzóágazatai versenyképességének erősítése, technológia fejlesztése, befektetővonzó képességének növelése, K+F+I térségi erősítése</li> </ul>
<b>2. PO2 Zöldebb Európa</b>	KEHOP Plusz IKOP Plusz TOP Plusz DIMOP Plusz MAHOP Plusz	<ul style="list-style-type: none"> <li>• Város infrastrukturális hálózat fenntartható fejlesztése (zöld, kék és szürke)</li> <li>• Rekreációs, közösségi és turisztikai területek kialakítása zöldfelületi hálózathoz kapcsolódóan</li> </ul>
<b>3. PO3 Jobban összekapcsolt Európa</b>	IKOP Plusz	-
<b>4. PO4 Szociálisabb és befogadóbb Európa</b>	EFOP Plusz GINOP Plusz TOP Plusz DIMOP Plusz	<ul style="list-style-type: none"> <li>• Közösségépítés, társadalmi reintegráció, helyi identitás fejlesztése</li> <li>• Lakóterületfejlesztések a megtartó kisváros érdekében</li> <li>• A városban dolgozó, ingázó képzett letelepedésének elősegítése, a betelepülők integrálódásának elősegítése</li> </ul>
<b>5. PO5 A polgárokhoz közelebb álló Európa</b>	TOP Plusz GINOP Plusz	

Forrás: saját szerkesztés

### **Nemzeti Fenntartható Fejlődés Keretstratégiához való illeszkedés**

A Kormány által 2013 márciusában elfogadott dokumentum a **2012-2024-es időszakra** vonatkozik és a fenntarthatóság felé való átmenet céljait és teendőit foglalja össze. A dokumentum – többek között – kimondja, hogy a benne foglalt „a magyar nemzet hosszú távú sikeres fennmaradását célzó alapelveket és stratégiai célkitűzéseket” a jogalkotásban – többek között a költségvetés elfogadásakor – és a szakpolitikai stratégia- és programalkotásban folyamatosan érvényre kell juttatni. Mindezek alapján szükséges az ország számára rendelkezésre álló hazai, vagy uniós fejlesztési források felhasználásának tervezésekor a Nemzeti Fenntartható Fejlődés Keretstratégiájának (a továbbiakban: NFFK) elveit érvényesíteni.

Az NFFK átfogó célja a folytonosan változó társadalmi – humán – gazdasági – természeti külső környezethez való alkalmazkodóképesség feltételeinek biztosítása, az ahhoz szükséges kulturális adaptáció minőségi javítása.

NFFK stratégiai fejlesztendő területei:

- Emberi erőforrás: demográfia, egészség, tudás, társadalmi kohézió

- Társadalmi erőforrások: bizalom, munka, család, a múlt öröksége
- Természeti erőforrások: biodiverzitás, megújuló természeti erőforrások, az embert érő környezeti terhelések csökkentése, nem megújuló természeti erőforrások
- Gazdasági (fizikai) erőforrások: a vállalkozói tőke és az innováció erősítése, a foglalkoztatás bővítése, költségvetési politika, életpálya-finanszírozás

Stratégiai szinten az ITS minden célja tartalmaz az NFFK-hoz kapcsolódó elemeket, így jelen dokumentum és az NFFK közötti összhang megállapítható.

### **„Creative Region – Határtalan fejlődés”**

Északkelet-Magyarország komplex területi és gazdaságstratégiai fejlesztési terve a határon túli területek bekapcsolásával

A program alapvető célja Északkelet-Magyarország (Borsod-Abaúj-Zemplén, Hajdú-Bihar, Jász-Nagykun-Szolnok, Szabolcs-Szatmár-Bereg megyék) infrastrukturális, gazdasági és kulturális fejlesztése, népességmegtartó erejének növelése, valamint versenyképességének erősítése a határon túli magyar lakta területek bevonásával. A programban öt fő fejlesztési irányt határoztak meg BAZ megye számára:

- a gazdasági versenyképesség növelése érdekében befektetés-ösztönzés,
- helyi KKV-k fejlesztése,
- az alacsony képzettségű és mobilitási nehézséggel küzdő munkaerőre épülő helyi termékek előállításának fejlesztése,
- a károsanyag-kibocsátás csökkentése, megújuló energiaforrások hasznosításának növelése,
- turisztikai szolgáltatások fejlesztése.

Az „Creative Region – Határtalan fejlődés” Északkelet-Magyarország komplex területi és gazdaságstratégiai fejlesztési terve, célrendszere teljesen mértékben összhangban van Sajóbabony fejlesztési céljaival.

### **Megyei területfejlesztési koncepcióhoz / programhoz illeszkedés <sup>4</sup>**

2021 júniusában a Megyei Közgyűlés elfogadta a megye Területfejlesztési Koncepcióját, illetve Programját, ami a területfejlesztés alapidokumentuma lesz a következő időszakban.

- Borsod-Abaúj-Zemplén Megye Területfejlesztési Programja 2021-2027, a Területfejlesztési Program Stratégiai programrésze
- Borsod-Abaúj-Zemplén Megye Területfejlesztési Programja 2021-2027, a Területfejlesztési Program Operatív programrésze

A megye Területfejlesztési Koncepciója két átfogó célt, illetve három stratégiai célt határoz meg, melyhez az ITS célokhoz az alábbi módon illeszkednek:

<sup>4</sup> Forrás: Borsod-Abaúj-Zemplén Megye Területfejlesztési Koncepciója

11. táblázat: Az ITS átfogó és tematikus céljainak illeszkedése B-A-Z megye Területfejlesztési Programjához

		Borsod-Abaúj-Zemplén megye				
		Átfogó célok			Stratégiai célok	
Sajóbáony ITS Átfogó és stratégiai célok		B.-A.-Z. megye népességmegtartó képességének növelése a lakosság életminőségének javulásával és fenntartható infrastruktúra biztosításával	B.-A.-Z. megye természeti adottságaira, hagyományaira és korszerű infrastruktúrára épülő versenyképes gazdaság kialakítása	Humán központi minőségi szolgáltatások	Korszerű és fenntartható infrastruktúra	Versenyképes gazdaság
Átfogó célok	S1: Reorganizált, versenyképes gazdaság	++	+++		+	+++
	S2: Aktív helyi közösségekre épülő, népesség megtartó társadalom	+++	+	+++	+	+
	S3: Fenntartható táji és épített környezet	+	+++		+++	
Tematikus célok	S1T1: Letelepedést ösztönző és magas életminőséget támogató új munkahelyteremtés	+	+++			+++
	S1T2: Rekreációs és turisztikai szolgáltatások bővítése	+	+++	+	+	+++
	S1T3: Vállalkozásfejlesztés és versenyképesség erősítése helyi gazdasági együttműködések révén		+++			+++
	S1T4: A város húzóágazatai versenyképességének erősítése, technológia fejlesztése, befektetővonzó képességének növelése, K+F+I térségi erősítése	+	+++	+		+++
	S2T1: Vonzó, kisvárosi közszolgáltatások, illetve humán infrastruktúra fejlesztése	+++		+++		
	S2T2: Közösségépítés, társadalmi reintegráció, helyi identitás fejlesztése	+++		+++		
	S2T3: Lakóterületfejlesztések a megtartó kisváros érdekében	+++		+++	++	
	S2T4: A városban dolgozó, ingázó képzett letelepedésének elősegítése, a betelepülők integrálódásának elősegítése	+++		+++		
	S3T1: Város infrastrukturális hálózat fenntartható fejlesztése (zöld, kék és szürke)		+++		+++	
	S3T2: Rekreációs, közösségi és turisztikai területek kialakítása zöldfelületi hálózathoz kapcsolódóan		+++		++	+++
	S3T3: Városközpont kialakítása	++	+++	+	+++	+
	S3T4: Befektetés ösztönző iparterületek infrastrukturális fejlesztése, kihasználatlan iparterületek reorganizációja		+++		+++	

Forrás: saját szerkesztés

### 6.1.3 Egyéb helyi fejlesztési és rendezési dokumentumokkal való kapcsolat

#### Illeszkedés a helyi Gazdasági Programhoz

A jelenleg hatályban lévő, 2019-24 évekre szóló Gazdasági Programban a következő fejlesztési célok kerültek kijelölésre:

Sajóbábony Város Önkormányzata egy nyílt, kezdeményező, kreatív, mindig megújulni képes és egy partnerekkel együttműködő önkormányzattá válik.

Ennek érdekében az alábbi alapelvek kerültek lefektetésre:

- A természeti környezet megőrzése. A természeti adottságokat figyelembe vevő fejlesztések kiemelten történő kezelése.
- A település meglévő arculatának továbbfejlesztése, kisvárosiassá tétele.
- Befektetésösztönzés

Működtetés és a fejlesztés területén prioritás a település alapfeladatainak jó színvonalon történő ellátása mellett a biztonságos gazdálkodás megvalósítása:

- Az önkormányzat kötelező feladatellátásához kapcsolódó fejlesztések előnyben részesítése.
- Csak olyan fejlesztések megvalósítása, melynek működtetését az önkormányzat zökkenőmentesen tudja finanszírozni, esetleg bevételt okoz

12. táblázat: A település gazdasági programja által kijelölt fejlesztési területek és az ITS összhangja

	Gazdasági program	ITS tematikus célok
Stratégiai fejlesztési célok	<ul style="list-style-type: none"> <li>• A természeti környezet megőrzése.</li> <li>• A természeti adottságokat figyelembe vevő fejlesztések kiemelten történő kezelése</li> </ul>	<ul style="list-style-type: none"> <li>• Rekreációs, közösségi és turisztikai területek kialakítása zöldfelületi hálózathoz kapcsolódóan</li> </ul>
	<ul style="list-style-type: none"> <li>• Működtetés és a fejlesztés területén prioritás a település alapfeladatainak jó színvonalon történő ellátása mellett a biztonságos gazdálkodás megvalósítása</li> </ul>	<ul style="list-style-type: none"> <li>• Vonzó, kisvárosi közszolgáltatások, illetve human infrastruktúra fejlesztése</li> <li>• Város infrastrukturális hálózat fenntartható fejlesztése (zöld, kék és szürke)</li> </ul>
	<ul style="list-style-type: none"> <li>• A település meglévő arculatának továbbfejlesztése, kisvárosiassá tétele</li> </ul>	<ul style="list-style-type: none"> <li>• Városmagterület kialakítása</li> <li>• Lakóterületfejlesztések a megtartó kisváros érdekében</li> </ul>
	<ul style="list-style-type: none"> <li>• Befektetésösztönzés</li> </ul>	<ul style="list-style-type: none"> <li>• Letelepedést ösztönző és magas életminőséget támogató új munkahelyteremtés</li> <li>• Vállalkozásfejlesztés és versenyképesség erősítése helyi gazdasági együttműködések révén</li> <li>• A város húzóágazatai versenyképességének erősítése, technológia fejlesztése, befektetővonzó képességének növelése, K+F+I térségi erősítése</li> </ul>

Forrás: saját szerkesztés

A Gazdasági programban meghatározott célok és fejlesztési elképzelések teljes mértékben összhangban vannak az ITS átfogó és területi céljaival, és illeszkednek a város jövőképehez.



### **Illeszkedés a Helyi Esélyegyenlőségi Programhoz**

A Helyi Esélyegyenlőségi Programot Sajóbabony Város Önkormányzata 2018-ben fogadta el, 2020-ben pedig változtatás nélkül elfogadta a felülvizsgálatot. A program tartalmazza a cél- és feladat meghatározásokat, valamint a megvalósítás ütemezését, a felmerült problémákra reagál és beavatkozásokat tartalmaz azok kezelésére.

Az Önkormányzat által ellátott feladatokkal kapcsolatos célok az alábbiakban kerültek meghatározásra:

13. táblázat: A Helyi Esélyegyenlőségi Program által kijelölt fejlesztési területek és az ITS összhangja

HEP célcsoport	HEP problémák beazonosítása	HEP fejlesztési lehetőségek meghatározása	ITS tematikus célok
romák és vagy mélyszegénységben élők	<ul style="list-style-type: none"> <li>magas körökben a munkanélküliség</li> <li>aluliskolázottság</li> <li>egészségtudatosság hiánya</li> </ul>	<ul style="list-style-type: none"> <li>közfoglalkoztatás</li> <li>felzárkózást segítő képzések</li> <li>egészségügyi szűrések népszerűsítése, felvilágosítás, prevenciós programok</li> </ul>	<ul style="list-style-type: none"> <li>Közösségépítés, társadalmi reintegráció, helyi identitás fejlesztése</li> <li>Vonzó, kisvárosi közszolgáltatások, illetve humán infrastruktúra fejlesztése</li> </ul>
gyermekek	<ul style="list-style-type: none"> <li>tankötelezettség betartása</li> <li>ófalui óvoda energetikailag korszerűsítésre szorul</li> </ul>	<ul style="list-style-type: none"> <li>ösztöndíjprogramok a tanulmányok befejezésére</li> <li>ófalui óvoda nyílászáró cseré, nap-elem, fűtéskorszerűsítés, külső homlokzat, szigetelés</li> </ul>	<ul style="list-style-type: none"> <li>Közösségépítés, társadalmi reintegráció, helyi identitás fejlesztése</li> <li>Vonzó, kisvárosi közszolgáltatások, illetve humán infrastruktúra fejlesztése</li> <li>A városban dolgozó, ingázó képzett letelepedésének elősegítése, a betelepülők integrálódásának elősegítése</li> </ul>
idősek	<ul style="list-style-type: none"> <li>elmagányosodás, elszigetelődés, nemzedékek közötti kapcsolat nehézségei</li> </ul>	<ul style="list-style-type: none"> <li>elszigetelődés csökkentése, kapcsolatteremtés lehetőségének bővítése, hídépítés a nemzedékek között az idősek informatikai tudásának fejlesztése</li> </ul>	<ul style="list-style-type: none"> <li>Közösségépítés, társadalmi reintegráció, helyi identitás fejlesztése</li> <li>Vonzó, kisvárosi közszolgáltatások, illetve humán infrastruktúra fejlesztése</li> </ul>
nők	<ul style="list-style-type: none"> <li>elhelyezkedési nehézségek</li> <li>kevés a bölcsődei férőhely</li> </ul>	<ul style="list-style-type: none"> <li>család barát munkahelyek</li> <li>bölcsőde létesítése</li> </ul>	<ul style="list-style-type: none"> <li>Közösségépítés, társadalmi reintegráció, helyi identitás fejlesztése</li> <li>Vonzó, kisvárosi közszolgáltatások, illetve humán infrastruktúra fejlesztése</li> <li>A városban dolgozó, ingázó képzett letelepedésének elősegítése, a betelepülők integrálódásának elősegítése</li> </ul>
fogyatékkal élők	<ul style="list-style-type: none"> <li>munkahely hiánya</li> </ul>	<ul style="list-style-type: none"> <li>helyi cégekkel, vállalkozásokkal együttműködve munkahelyhez juttatás segítése</li> </ul>	<ul style="list-style-type: none"> <li>Közösségépítés, társadalmi reintegráció, helyi identitás fejlesztése</li> <li>Vonzó, kisvárosi közszolgáltatások, illetve humán infrastruktúra fejlesztése</li> </ul>

Forrás: saját szerkesztés

## **Illeszkedés Területrendezési dokumentumokhoz**

**A tervezés jelenlegi szakaszában az előzetes fejlesztési elképzelések összhangban vannak a területek jelenlegi funkciójával,** így a szabályzatok módosítására jelenleg nincs szükség. Az integrált településfejlesztési stratégia megvalósítása során, az adott beavatkozások véglegesítése közben szükség lehet a tervezett célok és a rendezési terv, valamint a HÉSZ illeszkedésének újbóli összevetésére, illetve utóbbi dokumentumok szükség szerinti módosítására vagy a fejlesztések újragondolására.

## **6.2 Belső összefüggések**

### **6.2.1 A célok és a helyzetértékelésben bemutatott problémák kapcsolata**

Sajóbábony városa a hosszútávra megfogalmazott Településfejlesztési Konceptiójára alapozva és a Meglapozó Tanulmányban feltárt jelenlegi helyzet ismeretében 3 stratégiai és 3 területi célt jelölt meg a következő fejlesztési időszakra.

A stratégiai célok lefedik a városfejlesztés legfontosabb területeit, és hozzájárulnak a város hosszú távú jövőképeinek megvalósulásához, a Településfejlesztési Konceptióban megfogalmazott stratégiai célokhoz.

Jelen fejezet célja, hogy bemutassa, hogy a stratégiában meghatározott célok teljesülése hogyan és milyen mértékben segíti elő a helyzetfeltáró fejezetekben meghatározott városi problémák mérséklődését, illetve ezek a célok milyen mértékben építenek a különböző területi szinteken definiált adottságokra.

14. táblázat: A városi szintű átfogó és tematikus célok és problémák kapcsolatai

Átfogó és Tematikus célok	Megalapozó vizsgálatban azonosított problémák	Megalapozó vizsgálatban azonosított adottságok
<p>S1: Reorganizált, versenyképes gazdaság</p> <ul style="list-style-type: none"> <li>S1T1: Letelepedést ösztönző és magas életminőséget támogató új munkahelyteremtés</li> <li>S1T2: Rekreációs és turisztikai szolgáltatások bővítése</li> <li>S1T3: Vállalkozásfejlesztés és versenyképesség erősítése helyi gazdasági együttműködések révén</li> <li>S1T4: A város húzóágazatai versenyképességének erősítése, technológia fejlesztése, befektetővonzó képességének növelése, K+F+I térségi erősítése</li> </ul>	<ul style="list-style-type: none"> <li>Egyoldalú iparstruktúra</li> <li>Tercier szektor gyengülése</li> <li>A fejlesztések előre nem tervezett hatásai</li> <li>Forráshiány veszélyezteti a további fejlesztéseket</li> <li>A gazdasági válság tovagyűrűző hatása miatt csökkenhet a befektetői érdeklődés a térség és az ország iránt</li> </ul>	<ul style="list-style-type: none"> <li>Magas hozzáadott értéket teremtő és jelentős helyi foglalkoztatást nyújtó KKV-k</li> <li>Jó adottságokkal rendelkező vegyipari ipari park</li> <li>K+F tevékenységek a primer és a szekunder szektorban</li> </ul>
<p>S2: Aktív helyi közösségekre épülő, népesség megtartó társadalom</p> <ul style="list-style-type: none"> <li>S2T1: Vonzó, kisvárosi közszolgáltatások, illetve humán infrastruktúra fejlesztése</li> <li>S2T2: Közösségépítés, társadalmi reintegráció, helyi identitás fejlesztése</li> <li>S2T3: Lakóterületfejlesztések a megtartó kisváros érdekében</li> <li>S2T4: A városban dolgozó, ingázó képzett letelepedésének elősegítése, a betelepülők integrálódásának elősegítése</li> </ul>	<ul style="list-style-type: none"> <li>Népesség szám csökken</li> <li>Képzett fiatalok elvándorlása</li> <li>Több szempontból is hátrányos helyzetű munkanélküliek</li> <li>Roma lakosság munkaerőpiaci hátrányai</li> <li>1000 főre jutó adófizetők száma alacsony</li> </ul>	<ul style="list-style-type: none"> <li>Civil szervezetek száma növekszik</li> <li>Több városi sportegyesület</li> <li>Aktív hagyományőrző, település szépitő szervezetek, helyi klubok, rendszeres helyi rendezvények (népdalkör, kertbarátkör, bormustra stb)</li> </ul>
<p>S3: Fenntartható táji és épített környezet</p> <ul style="list-style-type: none"> <li>S3T1: Város infrastrukturális hálózat fenntartható fejlesztése (zöld, kék és szürke)</li> </ul>	<ul style="list-style-type: none"> <li>Az ÉVM egykori iparterületén sok a kihasználatlan, rekultiválatlan terület</li> <li>A Bábony-patak vize erősen szennyezett, növényvédő szerekkel terhelt</li> </ul>	<ul style="list-style-type: none"> <li>Jelentős védett Natura 2000- es területek</li> <li>Nagy kiterjedésű ökológiai hálózat magterületek</li> <li>Magas az erdő területek aránya</li> </ul>

<ul style="list-style-type: none"> <li>• S3T2: Rekreációs, közösségi és turisztikai területek kialakítása zöldfelületi hálózathoz kapcsolódóan</li> <li>• S3T3: Városközpont kialakítása</li> <li>• S3T4: Befektetés ösztönző iparterületek infrastrukturális fejlesztése, kihasználatlan iparterületek reorganizációja</li> </ul>	<ul style="list-style-type: none"> <li>• Kevés a parkok, közterek, teresedések aránya</li> <li>• Nincs elegendő játszótér</li> <li>• Sok a belterületi parlagon álló, gondozatlan, beépítetlen közterület</li> </ul>	<ul style="list-style-type: none"> <li>• Jelentős kiterjedésű funkció nélküli zöldterületek</li> <li>• Településkép az erőltetett ipartelepítésből adódóan nem egységes</li> </ul>
--	--	--

Forrás: saját szerkesztés

## 6.2.2 A célok logikai összefüggései

A területi célok a beazonosított városrészek főbb fejlesztési szükségleteit, céljait fogalmazza meg úgy, hogy azok hozzájáruljanak a stratégiai célok megvalósulásához, ezen keresztül a város hosszútávra megfogalmazott víziójának eléréséhez.

A célrendszer vizsgálatakor látható, hogy a célok közötti kapcsolatok többdimenziósak és összetettek. Egy-egy városrészi cél több tematikus cél megvalósulásához is hozzájárulhat, és egy-egy tematikus cél több stratégiai cél eléréséhez kapcsolódik.

15. táblázat: A városi szintű középtávú tematikus célok és városrészi célok kapcsolatai

	S1: Reorganizált, versenyképes gazdaság	S2: Aktív helyi közösségekre épülő, népességmegtartó társadalom	S3: Fenntartható táji és épített környezet
T1: Lakótelep: Vonzó, városias funkciók erősítése	+	+++	++
T2: Falu: Falu értékőrző fejlesztése a népesség megtartása érdekében	+	+++	+++
T3: Gyár: Egyedi adottságokra építő versenyképes, gazdaságfejlesztés	+++	+	+++

Forrás: saját szerkesztés

## 6.2.3 A stratégia megvalósíthatósága

A stratégia megvalósíthatósága számos külső és belső tényezőtől függ; ezek egy részét az önkormányzat közvetlenül biztosíthatja, más részére jelentős befolyása van, míg a tényezők jelentős része az önkormányzat tevékenységétől részben vagy egészben független adottságként jelentkezik. A legtöbb ilyen tényezővel kapcsolatban kockázatokat is azonosíthatunk, ezeket lásd részletesen a 7. „A stratégia megvalósításának főbb kockázatai” fejezetben. A megvalósítást befolyásoló legfontosabb tényezők:

- Partnerségi viszonyok: a megvalósítás alapfeltétele, hogy a város az összes érdekelt fél támogatását élvezze, és mind saját polgáraival, mind pedig járási, megyei és központi kormányzati partnereivel kölcsönös előnyökön nyugvó, a problémák megoldására koncentrálnó, kreatív párbeszédet folytasson. A partnerség kiépítése már a tervezés során megkezdődik, és a végrehajtás során a különböző ágazati partnerek bevonásával teljesedik ki. A partnerségi kérdéseket a 8.2 „Az ITS megvalósításának szervezeti keretei” című fejezet fejti ki.
- Felelős vezetés: a stratégia megvalósításához – tekintettel a döntéshozói és operatív feladatok számosságára – felelős és aktív városvezetésre, és jól képzett, tájékozott operatív munkatársakra van szükség. A megfelelő szervezet és személyi állomány a biztosítéka annak, hogy a szükséges döntések megfelelő időben és megfelelő tartalommal megszülessenek, és a döntések alapján az operatív végrehajtó szervezet világos hatáskörökkel dolgozzon a



megvalósításon. A vezetés és irányítás feladatait részletesen a 8.2 „Az ITS megvalósításának szervezeti keretei” tárgyalja.

- Nyomonkövetés, rugalmas tervezés: a változó társadalmi-gazdasági körülményekhez történő alkalmazkodás követelménye szükségessé teszi, hogy a stratégia elfogadása után is rugalmasan tudjon alkalmazkodni a lehetőségekhez, külső adottságokhoz. Ehhez monitoring és kontrolling rendszer működtetése szükséges, amely lehetővé teszi a megvalósulás nyomon követését, az akadályozó tényezők azonosítását és megfelelő intézkedések meghozatalát. A monitoring és kontrolling témakörét a 8.5 „Monitoring rendszer kialakítása” című fejezet tartalmazza.
- Pénzügyi tervezés, pénzügyi források: a megvalósítás alapvető feltétele a pénzügyforrások megfelelő időben történő rendelkezésre állása. Míg az előkészítés feladatai során ezek elsősorban önkormányzati források, addig a megvalósítás – tekintettel a szűkös belső anyagi lehetőségekre – elsősorban külső forrásokra támaszkodhat. A források biztosításának körülményeit, ütemezését és azok nagyságrendjét a 4.5 „A fejlesztések ütemezése”, valamint a 4.6 „A fejlesztések összehangolt, vázlatos pénzügyi terve” című fejezet tartalmazza.

#### **6.2.4 A célok megvalósítása érdekében tervezett tevékenységek egymásra gyakorolt hatása**

Jelen fejezetben a stratégiában meghatározott, az önkormányzat döntése értelmében a 2027-ig terjedő időszakban prioritást élvező fejlesztések között azonosítható logikai összefüggéseit mutatjuk be. Az alábbi összesítő táblában azt vizsgáljuk, hogy az egyes beavatkozások milyen mértékben kapcsolódnak más beavatkozásokhoz, mennyiben segítik, vagy éppen rontják azok eredményességét. Az alábbi táblázatban a beavatkozások közötti összefüggések erősségét egy -2 – 0 - +2 skálán azonosítottuk, ahol a „0” a kapcsolódás hiányát, a -2 az erős negatív hatást, míg a „+2” érték az erős pozitív kapcsolódást jelöli.

Az alábbi, a beavatkozások logikai összefüggéseit összesítő ábra alapján a következő főbb megállapításokat tehetjük:

A Stratégiában azonosított beavatkozások úgy lettek meghatározva, hogy azok

- minél nagyobb mértékben és integrált módon reagáljanak a helyzetelemzésben feltárt problémákra, hiányosságokra,
- egyértelműen hozzájáruljanak a települési szintű és a magasabb rangú (megyei, országos, EU-s) célkitűzések eléréséhez,
- integrált szemléletűek legyenek és kölcsönhatásuk pozitív eredményt mutasson – ezek kerülnek bemutatásra az alábbiakban.

16. táblázat: A beavatkozások egymásra gyakorolt hatásai

Beavatkozások		Kulcsprojektek			Hálózatos projektek							Egyéb projektek							Összesen:				
		Inkubátorház kialakítása	Kilátó építése és neandervölgyi bemutató ház	Főtér kialakítása	Esély Otthon létrehozása II.	Közműfejlesztés, felújítás	Belterületi vízrendezése	Külterületi utak fejlesztése	Önkormányzati tulajdonú utak felújítása	Járda építés, felújítás	Temető fejlesztése, felújítása	A település közvilágításának korszerűsítése	Szolgálati lakás kialakítása	Eszközfejlesztés belterületi közterület karbantartására	Óvoda udvar fejlesztése	Építési telkek kialakítása, közművesítés	Gépjármű tároló kialakítása	Garázsor építése		Önkormányzati pince építése, rendezvényház	Általános Iskola főépületének térszerkezet felújítása	Gumiborítású több funkciójú sportpálya elkészítése	Általános Iskola tornaterem burkolatának cseréje
Kulcsprojektek	Inkubátorház kialakítása				2	2									1								5
	Kilátó építése és neandervölgyi bemutató ház																	2					2
	Főtér kialakítása				1				1	1		1				1	1	1			1		8
	Esély Otthon létrehozása II.	1	1									1			2		1						6
Hálózatos projektek	Ipari közműfejlesztés, felújítás	2					2																4
	Belterületi vízrendezése					2		2	2	2	2		1										13
	Külterületi utak fejlesztése					2	2		2	2	2		1										13
	Önkormányzati tulajdonú utak felújítása					2	2	2		2	2		1										13
	Járda építés, felújítás					2	2	2		2	2		1										13
	Temető fejlesztése, felújítása					2	2	2	2		2		1										13
	A település közvilágításának korszerűsítése			1		2	2	2	2	2		2		1									14
Egyéb projektek	Szolgálati lakás kialakítása					1									1								2
	Eszközfejlesztés belterületi közterület karbantartására					1	1	1	1	1	1	1				1							9
	Óvoda udvar fejlesztése																			1	1	1	3

Beavatkozások	Kulcsprojektek			Hálózatos projektek								Egyéb projektek										Összesen:	
	Inkubátorház kialakítása	Kilátó építése és neandervölgyi bemutató ház	Főtér kialakítása	Esély Otthon létrehozása II.	Közműfejlesztés, felújítás	Belterületi vízrendezése	Külterületi utak fejlesztése	Önkormányzati tulajdonú utak felújítása	Járda építés, felújítás	Temető fejlesztése, felújítása	A település közvilágításának korszerűsítése	Szolgálati lakás kialakítása	Eszközfejlesztés belterületi közterület karbantartására	Óvoda udvar fejlesztése	Építési telkek kialakítása, közművesítés	Gépjármű tároló kialakítása	Garázsor építése	Önkormányzati pince építése, rendezvényház	Általános Iskola főépületének tetőszerkezet felújítása	Gumiborítású több funkciójú sportpálya elkészítése	Általános Iskola tornaterem burkolatának cseréje		
Építési telkek kialakítása, közművesítés	2			2								1											5
Gépjármű tároló kialakítása													1										1
Garázsor építése				1										1									2
Önkormányzati pince építése, rendezvényház		2																					2
Általános Iskola főépületének tetőszerkezet felújítása														1					2	1			4
Gumiborítású több funkciójú sportpálya elkészítése														1			1				2		4
Általános Iskola tornaterem burkolatának cseréje														1					2	2			5
Összesen	5	3	1	7	15	13	11	10	12	11	14	3	7	3	6	2	2	3	5	5	3		141

Forrás: saját szerkesztés

A projektek közül a stratégia megvalósíthatóságára a legjelentősebb hatással gazdaságfejlesztési projekt, ehhez is közvetlenül kapcsolódó infrastruktúra fejlesztés van. A gazdaságfejlesztési projektek által teremtett új munkahelyek közvetve csökkentik az elvándorlást, ezáltal javul a település népességmegtartó képessége. A munkahelyteremtés mellett a város a lakhatási feltételek javításával, illetve elszármazott fiatal szakemberek bevonásával, a helyi fiatalok munkavállalóképességének fejlesztésével, ösztöndíj programokkal komplexen javítják a társadalmi kohéziót.

A helyi identitás erősítésére, közösségfejlesztésre irányuló beavatkozások közvetett módon szinte az összes többi projektre hatással vannak, hiszen a népességmegtartó erő növelésével egyaránt biztosítható a város által nyújtott szolgáltatások iránti kereslet és a gazdasági szereplők számára rendelkezésre álló munkaerő-kínálat, de ugyanígy kedvező tendenciák indulhatnak el a társadalmi kohézió szempontjából is.

Sajóbábony városa tudatosan tervezi a közszolgáltatásait és a funkciók városi szintű megoszlását. A városi szintű célok koherens rendszerben, egymást erősítve járulnak hozzá az integrált településfejlesztési stratégia átfogó céljának és tematikus céljainak megvalósításához. A kék, zöld és szürke infrastruktúra fejlesztések az élhető környezet javításán keresztül, erősíti a helyi lakosok identitását, hozzájárul a város népesség megtartóképességének növeléséhez.

A turisztikai jellegű projektek egyértelműen kiegészítik egymást, az idegenforgalmi vonzerő növelhető, ha programcsomagként kínálják az ide látogatóknak. Ezek a helyi lakosság számára is elérhetőek, ami közvetetten hozzájárul a helyi identitástudat erősödéséhez is.

Emellett viszont sok olyan projekt is megjelenik, amely más fejlesztésre nincsen hatással, a fejlesztések ágazati jellegű, speciális probléma kezelését célozzák.

A fentiek értelmében a tervezett beavatkozások közötti szinergikus hatásmechanizmus egyértelműen igazolható, negatív hatások vagy gátló kapcsolatok nem prognosztizálhatók.

## 7 A stratégia megvalósíthatóságának főbb kockázatai

Az ITS megvalósítása és megvalósíthatósága szempontjából fontos, hogy azonosítsa azokat a kockázatokat, amelyek esetleges bekövetkezése a stratégia céljainak elérését veszélyezteti. Az egyes konkrét beavatkozások, projektek megvalósítását veszélyeztető kockázatokat az adott fejlesztések kapcsán kell meghatározni és kezelni.

Jelen fejezet a stratégiai szintű kockázatok bemutatása mellett megbecsüli a bekövetkezés valószínűségét és hatásának mértékét, valamint minden egyes kockázat esetében meghatározza a kockázatkezelési intézkedéseket is. A kockázatok több szempont alapján csoportosíthatók:

- attól függően, hogy az adott kockázat bekövetkezése, illetve megelőzése önkormányzati hatáskörbe tartozik-e, elkülöníthetők belső és külső kockázatok;
- a stratégiaalkotás és - megvalósítás fázisait tekintve három kockázat típus különböztethető meg:
  - **tervezéshez kapcsolódó kockázatok:** a legfontosabb kockázatot a stratégiaalkotás szempontjából a tervezési környezet folyamatos változása jelenti; a kockázat kiküszöbölése érdekében folyamatos egyeztetések, szakértői konzultációk valósultak meg, a városi projektportfólió a helyi igények és szükségletek, valamint az EU-célkitűzések és a hazai operatív programok által kijelölt lehetőségek figyelembevételével került kialakításra;
  - **megvalósításhoz kapcsolódó kockázatok:** a legfőbb nehézséget a tervezett projektek végrehajtásával kapcsolatos műszaki és pénzügyi problémák okozhatják, amelyek megfelelő előkészítési tevékenységgel jelentősen csökkenthetők;
  - **fenntartáshoz kapcsolódó kockázatok:** a tervezés és megvalósítás mellett kiemelt figyelmet kell fordítani az elért eredmények fenntartásának módjára és szervezeti hátterére;
- a kockázatok különböző területeken jelentkezhetnek – felmerülhetnek pénzügyi, gazdasági, jogi, intézményi, műszaki vagy társadalmi nehézségek, amelyek akadályozhatják a stratégia céljainak elérését.

Az alábbi táblázat azt mutatja, hogy a stratégia megvalósíthatóságának milyen kockázatai vannak és a kockázat bekövetkezése esetén az egyes célok milyen módon érintettek.

17. táblázat: A stratégia megvalósíthatóságának főbb kockázatai

Kockázat megnevezése	Valószínűség (magas; közepes; alacsony)	Hatás mértéke (jelentős; közepes; alacsony)	Hatás leírása	Kockázatkezelés módja
A jogszabályi, tervezési környezet változása	magas	jelentős	Változó Operatív Program tartalom, változó forrás és szervezeti keretek: A jogszabályok, tervezési keretek változása azt eredményezheti, hogy a tervezett fejlesztéseket, azok műszaki tartalmát, kivitelezhetőségét újra kell tárgyalni, szükség szerint módosítani kell az elkészült műszaki, pénzügyi, ütemezési stb. terveket. Ezek időigénye gátolhatja a határidőre teljesítést, illetve egyes fejlesztési elképzelések megvalósulását is akadályozhatja.	A vonatkozó jogszabályok, eljárásrendek, jogszabályi változások folyamatos figyelemmel kísérése Rugalmas, gyors reagálás a megváltozó jogszabályi körülményekhez, tervezési szabályozási környezetet meghatározó intézményekkel szoros együttműködés.
Hazai, illetve Európai Unió fejlesztési források elmaradása késése	alacsony / közepes	jelentős	A tervezett fejlesztésekhez nem sikerül pályázati forrásokat mozgósítani, így a fejlesztés megvalósítására nem áll rendelkezésre kellő forrás, a fejlesztés elmarad.	A forrás lehívás késedelmére való felkészülés
Projekt előkészítés elhúzó-dása, hatósági dokumentumok hiánya, késése	közepes	jelentős	Az adekvát források elérhetőségének időszakában a projektötlet előkészítettsége nem éri el a szükséges készületési fokot (Tervek, engedélyek stb. nem állnak rendelkezésre), így a pályázat meghiúsul, a fejlesztés elmarad.	Az operatív programok, pályázati ütemezések folyamatos nyomon követése. Az előkészítéshez szükséges források allokálása és humán-erőforrás biztosítása. Engedélyeztetésnél az ügyintézési időkereteinek figyelembevétele.
Sikertelen közbeszerzési eljárások	közepes	közepes	A sikertelenül lebonyolított közbeszerzési eljárások jelentős időcsúszást eredményezhetnek a kivitelezésben, így problémát jelenthetnek a fejlesztéseket finanszírozó pályázati források lehívása során is.	A közbeszerzési dokumentumok megfelelő szakmai előkészítettségének biztosítása Az eljárásrend szigorú betartása minden érintett részéről
Infláció, fejlesztési költségek emelkedése	közepes	közepes	A fejlesztések pontos költsége a tervezés jelen fázisában még nem ismert, csupán becsült költségek, melyek nem a részletes műszaki tartalom ismeretében kerültek meghatározásra. A betervezett költségek így jelentősen alulmúlhatják a megvalósításkor érvényes piaci árakat, mely	Tartalék keret képzése, illetve körültekintő és alapos tervezés szükséges, mely részletes projektervek, átgondolt műszaki tervek, a várható inflációval tervező költségvetések készítését követeli meg.



Kockázat megnevezése	Valószínűség (magas; közepes; alacsony)	Hatás mértéke (jelentős; közepes; alacsony)	Hatás leírása	Kockázatkezelés módja
			a fejlesztések elmaradásához, csökkentett műszaki tartalommal való megvalósításához vezethet.	
Településközi koordináció elmaradása	alacsony	jelentős	A járási szerepkörön túlmutató településközi koordináció a város esetében elengedhetetlen céljai eléréséhez. Ennek hiányában az egyes településeken tervezett fejlesztések egymás konkurenciájává válnak / elmaradnak/, nem a szükséges ütemben és formában valósulnak meg. Nem sikerül kiaknázni a közös fejlesztésekben rejlő előnyöket és lehetőségeket.	Szervezett és strukturált együttműködés kialakítása, fenntartása az érintett településekkel végig a partnerségi folyamat során.
A megvalósításhoz szükséges szakemberek hiánya	alacsony	közepes	A tervezett fejlesztések körültekintő előkészítéséhez és megvalósításához megfelelő szaktudással és tapasztalattal rendelkező munkatársak híján a tervezett fejlesztések megvalósítása jelentős csúszást eredményez, illetve a beruházások, projektek elmaradását is maga után vonhatja.	Mind a stratégiai, mind az operatív menedzsment kapacitások megerősítése szükséges.
Előre nem látható műszaki problémák	közepes	közepes	A megvalósítás során számos előre nem látható műszaki probléma merülhet fel, mely nem megfelelő előkészítettségéből, hibás kivitelezési munkákból illetve, előre nem látható pót / többletmunkákból adódhatnak, így a tervezett projektek jelentős csúszást szenvedhetnek.	Részletes tanulmánytervek készítése, alapos helyzetfelmérés, felkészülés a többletmunkára A tervezők és kivitelezők kiválasztása során kiemelt figyelem fordítása a szakmai alkalmasság, megfelelő referenciák meglétére.
A fejlesztési programokhoz szükséges befektetők, partnerek hiánya	közepes	közepes	Amennyiben a településnek nem sikerül megvalósítania azt a törekvését, hogy kiaknázza a piaci szereplők által megvalósítandó fejlesztésekben rejlő lehetőségeket, kizárólag közszféra fejlesztések valósulnak meg, elmaradnak a magánszféra befektetései, ami az elvárt gazdasági növekedés gátja lehet.	Megfelelő marketing és promóciós tevékenységek, a befektetési lehetőségek kapcsán
Lakossági ellenállás, negatív közvélemény	közepes	közepes	Amennyiben a lakosság és a helyi civil szervezetek nem elégedettek az egyes tervezett és megvalósuló	Magas szintű partnerség biztosítása

Kockázat megnevezése	Valószínűség (magas; közepes; alacsony)	Hatás mértéke (jelentős; közepes; alacsony)	Hatás leírása	Kockázatkezelés módja
			fejlesztésekkel, nem érzik a fejlesztéseket magukénak, azok elfogadottsága nem lesz megfelelő, az helyi társadalmi problémák kialakulásához, megerősödéséhez járulhat hozzá.	Folyamatos kommunikáció a lakossággal, helyi fórumok szervezése
A létesítmények fenntartási költségei emelkedése	közepes	közepes	A beruházás típusú projektek fenntartásának költségeit Projektgazda nem tudja finanszírozni, a fejlesztés eredményeként létrejövő infrastruktúra, szolgáltatás stb. fenntarthatatlanná válik, a projekt hatásai elmaradnak.	Költség-haszon elemzés előzetes elvégzése Korszerű, hatékony technológiák alkalmazása
A revitalizált, vagy új zöldfelületek gyors degradációja	alacsony	alacsony	A zöldfelület fejlesztésére irányuló projektek fenntartásának költségeit Projektgazda nem tudja finanszírozni, a revitalizált vagy új zöldfelület degradálódik, a fejlesztés hatásai elmaradnak.	A városi klímát jól tűrő, őshonos növényfajok megfelelő időben történő betelepítése Fenntartási költségek biztosítása
Az indikátorok teljesítése nem lehetséges	alacsony	jelentős	A megvalósulást mérő indikátorvállalások nem, vagy nem az elvárt szinten teljesülnek.	Teljesíthető és mérhető indikátorok meghatározása

Forrás: saját szerkesztés

## 8 A megvalósítás eszközei és nyomon követése

### 8.1 A célok elérését szolgáló fejlesztési és nem beruházási jellegű önkormányzati tevékenységek

**Szabályozási tevékenységek:** A jelenleg hatályban lévő településrendezési eszközöket az ITS Megalopozó Tanulmánya mutatja be.

**A tervezés jelenlegi szakaszában az előzetes fejlesztési elképzelések összhangban vannak a területek jelenlegi funkciójával,** így a szabályzatok módosítására jelenleg nincs szükség. Az integrált településfejlesztési stratégia megvalósítása során, az adott beavatkozások véglegesítése közben szükség lehet a tervezett célok és a rendezési terv, valamint a HÉSZ illeszkedésének újbóli összevetésére, illetve utóbbi dokumentumok szükség szerinti módosítására vagy a fejlesztések újragondolására.

Hatékony és következetes **városmarketing tevékenység,** pozitív arculat és identitáserősítés: a megvalósuló fejlesztések kihasználtságának és piaci ismertségének növelése; Sajóbáony térségi imázsának növelése, marketingterv készítése, marketing eszközök fejlesztése, város marketing működtetése, marketing készségek oktatása.

**Funkcióvesztett,** kiüresedett, használaton kívüli **épületek és területek hasznosítása**

**Vállalkozói helyi adókedvezmény:** Az önkormányzat a vállalkozás-élénkítés érdekében mérsékli a vállalkozások adóját

**Beépítési javaslat, műszaki támogatás:** Az Integrált Településfejlesztési Stratégiában megfogalmazott fejlesztési célok elérése szempontjából feltárássra kerülnek az esetleges módosítási szükségletek, beépítési javaslatok. Ezen módosítási igények figyelembevételre kerülnek az új településrendezési eszközök készítésekor.

**Beruházói igények egyeztetése:** Egyes fejlesztendő ingatlanok esetében frekvenciát elhelyezkedésük miatt kell vizsgálni a magántőke becsatornázásának lehetőségét és az erre irányuló szándékokat.

**Stratégiai tervezés:** A város különböző stratégiai dokumentumainak felülvizsgálatakor célszerű kiemelt figyelmet fordítani a kiegyensúlyozott településszerkezetet megcélzó városi fejlesztésekre és a városközponti funkciókra. A stratégiai dokumentumokat rendszeresen – legalább 3 évente – felül kell vizsgálni és az érdekcsoportokkal egyeztetve aktualizálni.

**Kiskereskedelmi egységek tudatos területre vonzása:** A város központjában jelenleg is nagy koncentrációban vannak jelen a kiskereskedelmi egységek. Alapos felmérést követően meghatározhatóak azok a kereskedelmi-szolgáltató területek, melyek hiányszerepeknek tekinthetők. A jövőben arra kell törekedni, hogy a lakossági igények minél nagyobb fokú kielégítése mellett a városba ügyintézésre, kulturális, közösségi kapcsolódásra érkezők, illetve a turisták számára is megfelelő kínálatot tudjon biztosítani a város.

**Lakossági konzultáció:** Az önkormányzat kiemelt figyelmet fordít a civil szervezetek és a lakosság bevonására. A korábbi fejlesztések esetében is a lakosság véleményének beépítését szolgálták a lakossági fórum és közmeghallgatás. A fejlesztések jellegének megfelelően kiemelten került figyelembevételre a város életében meghatározó, kulturális területen tevékenykedő civil szervezetek véleménye is.

**Kiszámítható és transzparens szabályozási környezet:** A stratégia céljainak elérését biztosító fejlesztéseket alapvetően meghatározza azok környezete, amely esetében a természeti és infrastrukturális környezet mellett meghatározó szerepet tölt be a helyi önkormányzat és annak szabályozási gyakorlata. A településfejlesztési stratégia megvalósításához elengedhetetlen az önkormányzat következetes és kiszámítható jogalkotói és jogalkalmazói magatartása, mely biztosítja és fenntartja a transzparens és támogató, adminisztratív és szabályozási környezetet. A fentieknek köszönhetően csökken a gazdasági bizonytalanság, a befektetési kockázat, s a társadalmi, valamint a gazdasági szereplők számára biztonságos befektetői környezet jön létre. Felismerve a biztonságos környezetben rejlő előnyöket, előtérbe helyeződnek a közszféra és magánszféra együttműködésén alapuló projektmegvalósítási konstrukciók, mely biztosítja a befektetések költséghatékonyságát, az önkormányzat pénzügyi forrásainak szabadabb felhasználhatóságát, a beruházások gyorsabb megvalósulását. A pénzügyi erőforrások tudatos felhasználásából származó vélelmezett hatásokat sokszorosán felülmúlhatja az önkormányzat a hatáskörébe rendelt szabályozási eszközök tudatos alkalmazásával, ám ennek ellenkezője is igaz: a megfelelő és támogató szabályozás hiánya ellehetetleníti, megghiúsíthatja a pénzügyi eszközökre alapozott fejlesztéseket.

Ezért a stratégia sikeres megvalósításához elengedhetetlen **az önkormányzat konzisztens és kiszámítható jogalkotói és jogalkalmazói magatartása**, az átlátható, támogató adminisztratív és szabályozási környezet biztosítása és fenntartása, legyen szó akár milliárdos befektetésekről, akár a szociális segély igénybevételéről. A helyi gazdaságpolitika céljait világosan meg kell fogalmazni, meg kell határozni a célok megvalósításához szükséges támogató jogi, szabályozási lépéseket és tudatosan végre is kell hajtani azokat. Az önkormányzatnak a helyi gazdaság szabályozásában, valamint a gazdasági tevékenységekhez kötött adminisztratív és engedélyezési eljárások során tanúsított kiszámítható és átlátható magatartása csökkenti a gazdasági bizonytalanságot és a befektetések kockázatát.

Különösen fontos továbbá **az építési szabályok meghatározása és a területhasználat korlátainak felállítása** úgy, hogy az megfelelő rugalmassággal módosítható lehessen, amennyiben befektetői igény jelentkezik – természetesen a helyi lakosok érdekeinek maximális érvényesítése mellett.

A befektetői folyamatot szükség esetén **adókedvezményekkel** is ösztönözni, gyorsítani lehet.

## 8.2 Az ITS megvalósításának szerkezeti keretei

A városfejlesztés jelenleg is hatékonyan és szakmailag jól működő szervezeti rendszere a jövőben is alkalmas a település fejlesztésével kapcsolatos tevékenységek átgondolt, ütemezett és eredményes megvalósítására. A szervezeti struktúra hármas tagolású:

- A **stratégiai menedzsmentet** a város képviselőtestülete, jegyzője és polgármestere alkotják. Ők felelősek a döntéshozatal során a városfejlesztési célok elérése érdekében érdemi előrelépéseket tenni, valamint a stratégia megvalósulását, illetve ennek társadalmi-gazdasági hatásait nyomon követni, értékelni. A stratégiai menedzsment feladata az ITS rendszeres vagy indokolt esetben történő aktualizálásának biztosítása is.
- Az **operatív menedzsmentet** a polgármesteri hivatal fejlesztések megvalósításában közreműködő szakemberei, valamint az érintett intézmények vezetői alkotják. Ezek a szakemberek saját területükön végzik a stratégiai célok végrehajtásával kapcsolatos feladatokat.

- A **fenntartásban közreműködő** személyek a település, az önkormányzati intézmények munkavállalói, illetve mindazon személyek és szervezetek, akik valamilyen módon kapcsolódnak a városfejlesztés eredményeként létrehozott, megújított létesítményekhez.

Sajóbábony Város Önkormányzata szervezeti hierarchiájában a városfejlesztés általános irányvonalainak meghatározása a **képviselőtestület** feladata. A bizottságokat **véleményezési, kezdeményezési, javaslattevési, közreműködő és döntési jogosítványokkal** ruházták fel, amelyek révén:

- saját szakterületükön közreműködnek a városfejlesztési tevékenységeket megalapozó dokumentumok tervezésében, véleményezésében,
- figyelemmel kísérik a fejlesztések megvalósítását,
- felügyelik a feladatkörükhöz kapcsolódó önkormányzati intézmények működését,
- valamint ezen általános hatáskörök mellett speciális feladatokat is ellátnak a városfejlesztéshez kapcsolódóan, amelyek jelentősége az Integrált Településfejlesztési Stratégia kidolgozása és megvalósítása szempontjából is kiemelkedő (pl. önkormányzati intézmények felújításának menetrendje, ingatlanhasznosítás, vállalkozási feltételek stb.).

A városfejlesztési tevékenységekben a jegyző is fontos szerepet játszik, hiszen jogszabályi felhatalmazás alapján koordinálja az önkormányzati rendeletek és koncepciók előkészítését.

### 8.2.1 A városfejlesztés jelenlegi szervezeti rendszere

Sajóbábonyban a városfejlesztéssel kapcsolatos döntési jogkörrel a polgármester rendelkezik. A **képviselő-testület** az általa elfogadott rendeletek és határozatok révén dönt többek között az erre célra rendelkezésre álló pénzeszközök nagyságáról, az egyes ilyen jellegű pályázatokhoz szükséges önerő biztosításáról. Ezen túlmenően a testület feladata a város térbeli fejlődését nagymértékben befolyásoló településszerkezeti terv, helyi építési szabályzat és szabályozási terv elfogadása és/vagy módosítása. A képviselő-testület döntéseinek előkészítésében fontos szerepet játszanak a képviselőtestület különböző **bizottságai**. A képviselő-testület mellett két bizottság működik:

- Pénzügyi és Vagyongazdálkodási Bizottság
- Településfejlesztési-, Közbiztonsági- és Művelődési Bizottság

A városfejlesztéssel összefüggő döntések végrehajtása a Polgármesteri Hivatal feladata. A városfejlesztési feladatokban közvetlenül mindkét bizottság részt vesz.

### 8.2.2 Az ITS megvalósításának intézményi háttere

Sajóbábony Város Önkormányzata a 2014-2020-as időszakban több projektet sikeresen valósított meg, melynek keretében számos közintézmény megújult és a lakosság közérzetének javítását eredményező fejlesztés valósult meg a városban. Az Önkormányzat munkáját a fejlesztésekben a hivatal hatékonyan és sikeresen támogatja.

**Az ITS megvalósítására kialakítandó szervezeti háttérnek illeszkednie kell a 2021-2027-es időszak országos és megyei szervezetrendszeréhez is, úgy, hogy a források lehívhatósága és elszámolhatósága biztosítható legyen.**

Az önkormányzat jelenlegi településfejlesztési intézményrendszere, stratégiai és operatív menedzsmentje alkalmas az integrált településfejlesztési stratégia megvalósítására, a 2021-2027 közötti

fejlesztések szervezeti rendszerének biztosítására, ezért az ITS megvalósítása során az intézményi struktúra megváltoztatása nem tervezett.

Annak érdekében, hogy a feladatok és jogosultságok tisztán és világosan szétválaszthatóak legyenek, az ITS megvalósításához stratégiai (döntéshozó) és operatív (végrehajtó, adminisztratív) szervezet kialakítása szükséges. A stratégia eredményességét a kiválasztott indikátorok értékei és a várható hatások folyamatos megfigyelése, monitoringja, valamint szükség esetén a megfelelő korrekciók alkalmazása biztosítja.

18. táblázat: A városfejlesztés szervezete Sajóbáonyban

Döntési szintek	Döntéshozók	Koordinátor/vezető
<b>Stratégiai szint</b>	Képviselőtestület, Polgármester	Polgármester
<b>Szakmai szint</b>	Alpolgármester, jegyző	Alpolgármester
<b>Operatív szint</b>	Polgármesteri Hivatal	Jegyző
<b>Társadalmi kapcsolatok</b>	Polgármester	Alpolgármester

Forrás: saját szerkesztés

### Stratégiai menedzsment

Sajóbáony Város Önkormányzata szervezeti hierarchiájában a településfejlesztés általános irányvonalainak meghatározása a képviselő testület feladata, tehát a testület, a jegyző és a polgármester együttesen alkotják a stratégiai menedzsmentet.

A bizottságok saját szakterületükön közreműködnek a városfejlesztési tevékenységeket megalapozó dokumentumok tervezésében, véleményezésében, figyelemmel kísérik a fejlesztések megvalósítását, felügyelik a feladatkörükhöz kapcsolódó önkormányzati intézmények működését.

A városfejlesztési tevékenységekben a jegyző is kiemelt szerepet játszik, irányítja, szervezi és koordinálja az önkormányzati rendeletek, tervek, koncepciók, programok és pályázati projektek előkészítését.

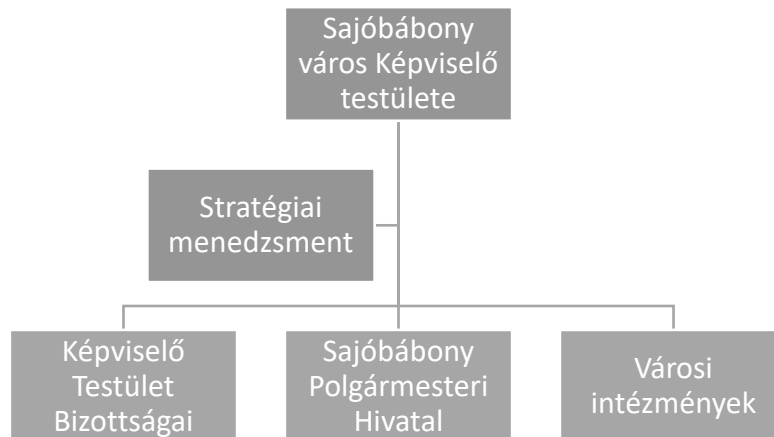
A stratégiai menedzsment feladatai:

- Az ITS megvalósításának folyamatos nyomon követése és értékelése
- A városfejlesztés társadalmi, gazdasági és szabályozási környezete változásának figyelemmel kísérése
- A külső változások hatásainak elemzése és értékelése
- A társadalmi és gazdasági igények és lehetőségek feltárása és azok változásainak beépítése az ITS-be

Összességében a stratégiai menedzsment a középtávra megfogalmazott tematikus célok megvalósulásának folyamatát vizsgálja, illetve annak relevanciáját és koherenciáját a hosszú távú célokhoz. A vizsgálathoz szükséges indikátorrendszerre már az ITS is ad iránymutatást, de várhatóan beavatkozásoként a mérési módszerek és indikátorok konkretizálódnak és változni fognak, ugyanis a legtöbb állami támogatással megvalósuló projekt saját indikátor rendszerrel rendelkezik. A stratégiai menedzsment fog rendelkezni azokkal az információkkal, amely segít megítélni a tematikus célok megvalósulását, a magán és közszféra beruházási eredményeinek összesítése és elemzése a stratégiai menedzsment

szintjén fut össze, a kiértékelés és hatásvizsgálat az egész települést lefedi. A szükséges információk begyűjtésére külön információs hálózatot és rendszert szükséges bevezetni.

2. ábra: A stratégiai menedzsment összetétele



Forrás: saját szerkesztés

**Képviselő-testületi bizottság:** A képviselő-testület 2 bizottságának jelenléte biztosítja a stratégiai menedzsment működésében a népképviselő elvét.

**Városi intézmények:** Az egészségügyi, szociális, oktatási, közművelődési és közszféra intézményei vesznek részt a stratégiai menedzsmentben.

**Kompetenciakörök:**

- **Pénzügyi és Vagyongazdálkodási Bizottság:** a finanszírozási kérdésekben kompetens, az ITS pénzügyi megvalósulásának nyomon követése a feladata.
- **Településfejlesztési-, Közbiztonsági- és Művelődési Bizottság:** az ITS szakmai tartalmának, vagyis a különböző településfejlesztési beavatkozások megvalósulását követi nyomon, illetve az ITS által megfogalmazott beavatkozások társadalmi hatásait vizsgálja.
- **Városi intézmények:** Az aktív közösségi élet és társadalmi reintegráció, civil szféra kohéziós funkcióinak erősítése tematikus célkitűzéseinek megvalósulását, illetve a város funkcióellátottságának javulása célkitűzést követi nyomon.
- **Polgármesteri Hivatal:** a műszaki, városszerkezeti, környezeti hatáselemzések elvégzése. A Hivatalnak meghatározó szerepe van a stratégia menedzsment számára a hatásvizsgálatok elvégzéséhez szükséges adatok, információk összegyűjtésében.

A stratégiai menedzsment a jelentéseit a város képviselőtestülete elé terjeszti, ezáltal a város vezetése rendszeresen értesül az ITS stratégiai programjának megvalósulásáról.

## Operatív menedzsment

Az operatív menedzsment szervezet a stratégiai menedzsment szervezet alárendelt szervezete, amely az ITS által meghatározott időszakban működik és látja el feladatait. Az operatív menedzsment feladata a konkrét projektek, fejlesztések előkészítésének és megvalósításának menedzselése. Az operatív menedzsment a városrehabilitációs és egyéb városfejlesztési programok megvalósulásához kötődik.



Az operatív menedzsment komplex módon tudja kezelni a beruházási, pályázat előkészítési, kivitelezési, működtetési, monitoring feladatokat. Létrehozása nélkül a városfejlesztési projektek koordinálása, tervezhetősége nem biztosítható a megfelelő hatékonysággal. A menedzsment szervezet egy másik része külső szolgáltatókból áll. A végrehajtás sikere érdekében a projektért felelős szervezeti egység az önkormányzati vezetés támogatásával törzsegységi szervezatként kapcsolódik az önkormányzati szervezethez, amely biztosítja függetlenségét. A szabad információáramlásnak biztosítottnak kell lennie az önkormányzati szervezet és a projektért felelős szervezet között.

A településfejlesztési programok operatív megvalósítása az érintett köztisztviselők feladata a polgármester utasításainak megfelelően.

A bizottságokhoz hasonlóan, a Polgármesteri Hivatal csoportjai köztisztviselői, alkalmazottai is közreműködnek a városfejlesztési tevékenységekben, hozzájárulnak azok megvalósításához.

A városfejlesztéssel foglalkozó dolgozók szakértő gárdája komplex módon tudja kezelni a beruházási, pályázat előkészítési, kivitelezési, működtetési, monitoring feladatokat.

A jelen stratégiában felvázolt fejlesztéseket Sajóbabony Város Önkormányzata koordinálja, melyben összpontosulnak a pénzügyi koordináció, műszaki ellenőrzés, valamint a monitoring feladatkörei, így egy szervezeten belül képesek lesznek az esetlegesen felmerülő hibás koordinációs, illetve tervezési mechanizmusok azonnali korrigálására, mely biztosítja a fejlesztések sikerességét. Fontos kiemelni, hogy a fejlesztések végrehajtását részben a stratégia fejlesztésében szerepet vállaló önkormányzati alkalmazottak végzik, így elkerülhető a stratégia hiányos ismeretéből fakadó nem teljes értékű végrehajtása.

Az Önkormányzat részben rendelkezik a projektek megvalósításában alkalmas megfelelő végzettségű személyekkel (projektmenedzser, pénzügyi munkatárs, jogász, műszaki munkatárs). Amennyiben speciális feladatok ellátása szükséges a projekt megvalósításához, abban az esetben az Önkormányzat külső szakértő/szolgáltató bevonását is igénybe veszi. Pl. esélyegyenlőség, műszaki, gazdasági, közbeszerzés.

3. ábra: Operatív menedzsment szervezeti felépítése



Forrás: saját szerkesztés

Projektvezető feladat- és hatásköre:

- Az erőforrások biztosítása, összehangolása, prioritások tisztázása, konfliktuskezelés.
- A projekt működéséhez szükséges erőforrások (emberi, erőforrások, eszközök, egyéb) tervezése és alkalmazása.
- A projekt minőségének fenntartása az alkalmazott módszerek kiválasztásában való részvételen, a meghatározott standardok és minőségbiztosítási előírások betartatásán és javasolt változások minősége való hatásának figyelemmel kísérésén keresztül.
- Az esetleges változások figyelemmel követése.
- A kockázatok figyelemmel követése.

### **Projektmenedzser**

A projektmenedzser felelős a projekt mindennapi irányításért a projektvezető felhatalmazása és a vele való egyeztetés alapján. A projektmenedzser irányítja a projekt csapatot, megfelelő jogosultsággal, felelősséggel rendelkezik a projekt irányításában, azért, hogy elérje a kitűzött projekt célokat a projektmenedzser eszközökön keresztül. Felelős még a projekt elszámolhatóságáért, ezért kötelessége jelenteni a projekt állapotát a projektvezető felé. Felelős a projekt időbeni megvalósulásáért, korrekt műszaki specifikációnak megfelelően, a felhasználói követelményeknek megfelelően, jóváhagyott költségkeretek között és további egyéb kritériumoknak figyelembevételével, valamint kulcsfontosságú paraméterek mellett.

A projektmenedzser feladata- és felelősségi köre:

- A projekt részletes tervezése, ellenőrzése, a célok megvalósításának menedzselése, a projektcsapat irányítása, kockázatok kezelése.
- Kapcsolattartás a projektvezetővel a projekt irányának és minőségének biztosítása érdekében.
- Különböző jelentések elkészítése
- Általános adminisztrációs, dokumentációs feladatok ellátása.
- A projekt pályázati adminisztrációjának támogatása.
- A projekt általános állapotának leírása: melyik fázis, melyik szakasza zajlik, az ütemtervnek megfelelően halad. A következő periódus elvárásainak, tennivalóinak és felelőseinek nyomon követése.
- Kockázat analízis: kockázatok felsorolása, lehetséges hatásuk a projektre, javasolt korrekciós intézkedések és azok várható költségei.

### **Pénzügyi menedzser**

A projektek pénzügyi elszámolásában kompetens.

### **Műszaki munkatárs:**

A projektek műszaki előkészítésének és a műszaki megvalósítás koordinálásában kompetens. A projekt működése, különösen a közbeszerzésen kiválasztott vállalkozók által végzett munka az előírásoknak

megfelelően történjen, projekt ütemterveihez igazodva. Eltérés esetén a projekt sikerének érdekében javaslatokat tesz a projekt vezetőjének.

### **Projektek társadalmosításáért felelős munkatárs**

Az ITS-ben meghatározott projektek társadalmosításában kompetens. A nyilvánosság, tájékoztatás tevékenységén túl a szükséges igényfelmérések és kihasználtsági tervek elkészítésének koordinációját is végzi. A városmarketing tevékenységek koordinálása szintén feladatai közé tartozik.

A feladatok hatékony és szakszerű elvégzése érdekében külső szakértők is kerülnek bevonásra eseti jelleggel.

## **8.3 A településközi koordináció mechanizmusai, együttműködési javaslatok**

### **Megyei szint**

Megyei szinten a településközi koordinációban Borsod-Abaúj-Zemplén Megye Önkormányzata játszik kiemelkedő szerepet, mivel a Terület- és Településfejlesztési Operatív Program és a TOP Plusz Program tervezése és részben a megvalósítása is e szervezet hatáskörébe tartozik. Ahhoz, hogy a megye számára rendelkezésre álló forrásteret hatékonyan, észszerűen és maradéktalanul fel lehessen használni, elengedhetetlen a partnerség a megyei önkormányzat és a települések között.

### **Járási szint**

Vonzáskörzete és az általa ellátott funkciók alapján a miskolci járás egyik meghatározó települése, amely rendelkezik bizonyos számú, más települést ellátó, városi funkciót jelentő intézményi és speciális funkcióval, melyek az ITS Megalapozó tanulmányban kerülnek bemutatásra. Elsősorban a szomszédos települések jelentik Sajóbáony vonzáskörzetét.

A mikro körzeti szerepkörből adódó alapfeladatokat Sajóbáony képes ellátni, a városnak nem érdeke a pontszerű, elszigetelt fejlődés.

Az alábbi területek fejlesztési elképzelései azok, melyeket mikro térség egészét érintik:

A városi funkciók megerősítését, a gazdasági potenciált erősítő fejlesztési cél az ipari park és inkubátorház kialakítása, mely fejlesztés hatása nagymértékben kihat a környező településekre, hiszen az agglomeráció munkahelyi helyzetét is javítja.

A biztonságos kerékpáros közlekedés, mint a környezetbarát és egészséges közlekedési mód, infrastrukturális fejlesztése, települések közötti kerékpárutak kiépítése.

19. táblázat: Munkamegosztás Sajóbáony és a vonzáskörzetébe tartozó települések között

Sajóbáony városa által nyújtott tényleges és lehetséges szolgáltatások	A környező települések által nyújtott tényleges és lehetséges szolgáltatások
Munkahely	Munkahely

Munkaerő Ipari területek Lakóterület Rekreációs tevékenység Alapfokú oktatás Szociális alapszolgáltatás Szociális szakellátás Egészségügyi alapellátás Kiskereskedelmi szolgáltatások	Munkaerő Egészségügyi alap- és szakellátás Alap, közés és felsőfokú oktatás Alternatív ipari területek Kulturális lehetőségek Kiskereskedelmi szolgáltatások Mezőgazdasági termékek Üzleti és pénzügyi szolgáltatások Kommunális szolgáltatások Szakképzés Turizmus
---	---

Forrás: saját szerkesztés

A kapcsolatrendszer jól ábrázolja a város és a környező települések közötti szoros és részleteiben is pontosan meghatározható egymásrataltságot, amelynek alapja az erősségeket építeni és a gyengeségeket megszüntetni kívánó gondolkodásmód és a funkciók ésszerű megosztása.

Sajóbábony vonzáskörzetének együtt járó fejlődéséhez elengedhetetlen, hogy a térség legyen képes szükségleteit és problémáit egységben megfogalmazni, majd ezeket komplex projekteké, integrált programokká alakítani. A párhuzamos kapacitások elkerüléséhez, valamint a város és környéke közötti esetleges konfliktusok (pl. szelektív migráció, párhuzamos kapacitások) megelőzéséhez tehát nemcsak a város, hanem a környező települések fejlesztési igényeit is pontosan kell ismerni. A folyamatos kapcsolattartásnak, a közös gondolkodásnak a projektfejlesztés teljes szakaszára ki kell terjednie.

Az ITS-ben kijelölt fejlesztéseket az Önkormányzat elsősorban saját hatáskörben hajtja végre, hatásai a vonzáskörzetre közvetetten nyilvánulnak meg, azonban egyes területeken (pl. szociális, egészségügyi ellátás, hulladékgazdálkodás) településközi együttműködések keretében is célszerű átgondolni a közös fejlesztések megvalósítását.

Lehetséges együttműködési területek:

- térségi turisztikai kínálat – programcsomagok kialakítása,
- közös befektetés-ösztönzési tevékenység (főleg a járási és megyei székhely Miskolccal, illetve Sajókeresztúrral),
- térségi termékek számára helyi értékesítési lehetőségek biztosítása, ezzel rövid élelmiszer-ellátási lánc biztosítása
- térségi kerékpárút-hálózat létrehozása,
- közfeladatok, közszolgáltatások közös ellátása.

Mind a járásban, mind az egyes önkormányzati szervezetekben jelentős projektmenedzsment tudás gyűlt össze ahhoz, hogy az érintett települések fejlesztési elképzeléseit koordinálni tudják. Ehhez elengedhetetlen:

- a térségi szinten megjelenő projektjavaslatok pontos nyilvántartása,
- az esetlegesen közösen megvalósítható projektek beazonosítása,
- a folyamatos egyeztetés és tájékoztatás a tervezett fejlesztésekről,
- a megvalósítást befolyásoló tényezők nyomon követése,

- a fejlesztések megvalósításának rendszeres (pl. évenkénti) felülvizsgálata,
- valamint a kritikai észrevételek, visszacsatolások beépítése a települések és a térség stratégiai fejlesztési dokumentumaiba.

A 314/2012. Korm. rendelet 31. §-a értelmében a környező települések önkormányzatai megismerhetik és véleményezhetik a stratégia tervezetét, a partnerségi egyeztetésre 2022. április hónap folyamán került sor.

Összefoglalva elmondható, hogy Sajóbábony város tervezett fejlesztései és az azt megalapozó Integrált Településfejlesztési Stratégia területi szintű kölcsönhatása a környező települések fejlesztési elképzeléseivel pozitív mérleget mutat: a hatások szinergikusan kiegészítik, felerősítik egymást, egymást kioltó fejlesztések nem valósulnak meg. A beavatkozások eredményeként az ellátott funkciók optimalizálására kerül sor az Európai Unió egyik legfontosabb alapelveinek, a szubszidiaritásnak a figyelembevételével.

## 8.4 A partnerség biztosítása az ITS készítése és megvalósítása során

Sajóbábony Város Önkormányzata 2021. júniusában elkészítette a város fenntartható városfejlesztési programjának – (településfejlesztési koncepciójának és) integrált településfejlesztési stratégiájának (ITS) – társadalmasításához kapcsolódó Partnerségi egyeztetési tervét, összhangban a képviselő-testület által elfogadott partnerségi egyeztetési szabályzattal.

A partnerségi egyeztetési terv az alábbi jogszabály figyelembevételével került kidolgozásra:

- **314/2012. (XI. 8.) Korm. rendelet** a településfejlesztési koncepcióról, az integrált településfejlesztési stratégiáról és a településrendezési eszközökről, valamint egyes településrendezési sajátos jogintézményekről

A partnerség megvalósításának a jogszabályi kötelezettségen túl is **fontos szerepe van** a tervezési folyamatban: egyrészt lehetőséget ad a partnerek fejlesztési elképzeléseinek megismerésére, másrészt lényeges szerepe van az elkészülő (településfejlesztési koncepció és) integrált településfejlesztési stratégia társadalmi elfogadtatásában annak, hogy a partnerek már a tervezés során széles körben bevonásra kerülnek, véleményt nyilváníthatnak.

A partnerségi együttműködés folyamata a fenntartható településfejlesztés tervezési, megvalósítási és fenntartási szakaszaira is kiterjed.

### Partneri csoportok:

A településfejlesztési dokumentumok egyeztetésének folyamatába az alábbi **partneri csoportok** kerülnek bevonásra:

- A 314/2012. (XI.8.) Korm. rendelet alapján meghatározott kötelező véleményezői kör
  - államigazgatási szervek
  - önkormányzatok

- Szakmai egyeztetésbe, véleményezésbe bevont partnerek, melyek elsősorban a város közintézményeit, hatósági szerveit és a legjelentősebb közösségi szerveződéseket foglalja magában
- Lakossági szint

#### **Megvalósult egyeztetések:**

- A 314/2012. (XI.8.) Korm. rendelet alapján meghatározott kötelező véleményezői kör: a dokumentumok tervezete 2021. június 21-én került kiküldésre a jogszabályilag előírt szervezetek számára.
- a szakmai egyeztetések a gazdaságfejlesztési, infrastruktúrafejlesztési, illetve a humán fejlesztési munkacsoport tagjainak részvételével megszervezett workshopok keretében zajlottak le.
  - 2022. február 24-én a helyzetelemzés főbb megállapításainak egyeztetése, a SWOT elemzés véglegesítése, valamint a településfejlesztés fő irányainak kijelölése történt meg, valamint az ITS fő elemeinek egyeztetésére, a fejlesztési célok, prioritások, beavatkozások lehetséges területeinek megvitatására került sor.

Az egyeztetéseken részt vettek a város nagyobb foglalkoztatói is, amelyekkel az önkormányzat együttműködése folyamatos és stabil alapokon nyugszik. Így összhangba hozhatók a piaci szereplők, illetve az önkormányzat által megvalósítandó fejlesztési elképzelések, amelyek szinergikus hatásai hozzájárulnak a város fejlődéséhez.

Lakossági szint: a lakossági konzultáció 2021. augusztus 2. és 2021. szeptember 13. között zajlott. Egyrészt a város honlapján elérhetőek voltak a dokumentum tervezetek, amelyekkel **kapcsolatosan e-mailben** lehetett véleményt nyilvánítani.

#### **Vélemények kezelése**

A megvalósult egyeztetések dokumentációja (jelenéti ívek, emlékeztetők, prezentációk), valamint a kötelező államigazgatási egyeztetés keretében beérkezett észrevételek kezelésének dokumentációja elérhető Sajóbabony város önkormányzatánál.

A partnerségi egyeztetési folyamat során beérkező vélemények kezelése egységes, előre rögzített módon történt, megtörtént a javaslatok, vélemények dokumentálása, nyilvántartása, majd szakmai feldolgozása. Az elfogadott vélemények beépítésre kerültek a megfelelő dokumentumokba, míg az el nem fogadott vélemények esetében megtörtént azok indoklása.

#### **A partnerek bevonása a stratégia megvalósításába**

A településfejlesztés egy város esetében összetett folyamat, amelynek során számos szereplő érdekeit kell figyelembe venni. A stratégia megvalósítása során is törekedni kell a partnerség szempontjainak fenntartására, amely a tervezési folyamatot is jellemezte, és amely az ITS elfogadottságának, a magán-tőke részvételének és a civil szféra érdekeinek képviselője szempontjából egyaránt fontos szerepet játszik. Ennek alapján a legfontosabb partnerségi csoportok a következők:

- szakmai felügyelet gyakorlója,
- működtető, megvalósítók,
- partnerek a működtetésben,
- felhasználók,
- önkormányzat érintett szervezeti egységei,
- érdekképviselői szervek,
- a várostérség érintett szereplői,
- érintett államigazgatási szervek,
- területi (megyei) önkormányzat érintett képviselője.

Ahogy a fentiekben bemutatásra került, a város a városfejlesztésen túl számos olyan tevékenységet végez, amelyek segítik, támogatják a stratégiai célok elérését. Ezen tevékenységek közé tartoznak például bizonyos szabályozási tevékenységek, a városmarketing célú tevékenységek, a magánbefektetők bevonása.

A stratégiában megfogalmazott célok elérése érdekében a város a tervezés során megkezdett rendszeres találkozókat folytatni fogja a helyi gazdaság szereplőivel és a lakossággal, valamint a városmarketing tevékenység erősítésével a magánszféra fejlesztőivel való együttműködések kialakítása is teret kap. Ahogy a tervezés során, úgy a megvalósítás során is törekszik arra az önkormányzat, hogy a lakosok véleményét maximálisan figyelembe vevő fejlesztéseket valósítson meg. Ezen túlmenően arról is gondoskodik, hogy az ITS megvalósítása kapcsán tájékoztassa az érintett partnereket, célcsoportokat a stratégia előrehaladásáról, ennek érdekében a monitoring tevékenységhez kötődő legfontosabb információk a város honlapján rendszeresen frissülő elemként meg fognak jelenni. A stratégia kialakításában résztvevő – a Partnerségi Tervben azonosított – szervezetek számára biztosított az éves monitoring jelentéshez való hozzáférés és előzetes véleményezési lehetőség is.



## 8.5 Monitoring rendszer kialakítása

### 8.5.1 Az ITS intézkedéseikhez kapcsolódó output és eredményindikátorok meghatározása

Mivel a 2021–2027 közötti időszakban az ún. eredményközpontúság elve miatt az indikátorok és azok célértékeinek szerepe megnő, ezért az ITS indikátorai úgy kerültek kialakításra, hogy azok egyértelmű és hozzáférhető adatokra támaszkodjanak, azaz az indikátorok változását az adatok egyértelmű változásához lehessen kötni. Az indikátorok meghatározása az EU által megjelölt közös indikátorok és a hazai OP tervezetekben használt indikátorok figyelembevételével történt, ezen túlmenően egyéb specifikus indikátorok is meghatározásra kerültek.

A beavatkozások fő pénzügyi forrását a TOP Plusz jelenti, így meg kell vizsgálni, hogy mely TOP Plusz indikátorokhoz járulhatnak hozzá leginkább a város tervezett fejlesztései:

#### Eredményindikátorok:

- Árvízvédelmi intézkedésekkel érintett lakosság nagysága, fő
- Turistaköltségek nagysága, eFt
- Üvegházhatású gázkibocsátás csökkentése, CO<sub>2</sub>t/év
- Program elhagyásának időpontjában foglalkoztatásban – beleértve az önfoglalkoztatást – álló résztvevők száma, fő
- Társadalmi akciókban résztvevők száma, fő

#### Kimeneti mutatók:

- Gazdaságfejlesztés:
  - Támogatott vállalkozások száma, db
  - Vissza nem térítendő támogatások által támogatott vállalkozások száma, db
  - Nem pénzügyi támogatásban részesített vállalkozások száma, db
  - Teremtett munkahelyek száma, fő
- Városfejlesztés:
  - Átépített vagy korszerűsített közutak hossza – nem TEN-T, km
  - Támogatott kulturális és turisztikai helyszínek száma, db
  - Létrehozott új turisztikai szolgáltatások száma, db
  - Az éghajlatváltozáshoz való alkalmazkodás céljából épített vagy felújított zöld infrastruktúra nagysága, ha
  - Támogatott célzott kerékpáros infrastruktúra hossza, km
  - Az új vagy korszerűsített szociális lakások kapacitása, fő
  - Újonnan kialakított közművek hossza, km
  - Jobb energiahatékonyságú középületek alapterülete, m<sup>2</sup>
  - Programban résztvevő munkanélküliek száma, fő

- Programban résztvevő inaktív személyek száma, fő
- Megvalósított programok száma, db
- Programba bevont humán közszolgáltatásokban dolgozók száma, fő
- Programba bevont humán közszolgáltatásokban dolgozók száma, fő

Az ITS céljaihoz kapcsolódó indikátorok meghatározása az EU által megjelölt közös indikátorok és a hazai OP tervezetekben használt indikátorok figyelembevételével történt. A célértékek a lehető legjobb jelenlegi tudás szerinti nagyságrendi becslést jelölnék. A fenti magindikátorokon túlmenően egy-egy egyedi (általában TOP Pluszból nem finanszírozható) fejlesztéshez a fentiekől eltérő kimeneti indikátorok is meghatározásra kerültek. A város által felhasználható források nagyságrendi becslését a 4.6 fejezet tartalmazza.

20. táblázat: Tematikus célok eredményindikátorai

Tematikus cél	Indikátor	Mértékegység	Indikátor forrása (mérés módja),	Mérés gyakorisága	Bázisérték (2021)	Célérték (2027)
Letelepedést ösztönző és magas életminőséget támogató új munkahelyteremtés	Foglalkoztatotti létszám növekedése a településen	fő	önkormányzati adatszolgáltatás, KSH	éves	0	200
Rekreációs és turisztikai szolgáltatások bővítése	Látogatók számának növekedése	fő	önkormányzati adatszolgáltatás	éves	0	4500
Vállalkozásfejlesztés és versenyképesség erősítése helyi gazdasági együttműködések révén	A településen működő vállalkozások számának növekedése	db	önkormányzati adatszolgáltatás	éves	0	30
A város húzóágazatai versenyképességének erősítése, technológia fejlesztése, befektetővonzó képességének növelése, K+F+I térségi erősítése	A későbbiekben kerül definiálásra					
Vonzó, kisvárosi közszolgáltatások, illetve humán infrastruktúra fejlesztése	A humán közszolgáltatási rendszer kihasználtsága	%	önkormányzati adatszolgáltatás	éves	0	
Közösségépítés, társadalmi reintegráció, helyi identitás fejlesztése	Társadalmi akciókban résztvevők száma	fő	önkormányzati adatszolgáltatás	éves	0	1500
Lakóterületfejlesztések a megtartó kisváros érdekében	Betelepülő új lakosok száma	fő	önkormányzati adatszolgáltatás	éves	0	
A városban dolgozó, ingázó képzett letelepedésének elősegítése, a betelepülők integrálódásának elősegítése	Társadalmi akciókban résztvevők száma	fő	önkormányzati adatszolgáltatás	éves	0	1500
Város infrastrukturális hálózat fenntartható fejlesztése (zöld, kék és szürke)	Fejlesztésre kerülő zöldfelületi rendszer nagysága	m2	önkormányzati adatszolgáltatás	éves	0	X
Rekreációs, közösségi és turisztikai területek kialakítása zöldfelületi hálózathoz kapcsolódóan	Fejlesztésre kerülő zöldfelületi rendszer nagysága	m2	önkormányzati adatszolgáltatás	éves	0	X
Városközpont kialakítása	Fejlesztésre kerülő terület nagysága	m2	önkormányzati adatszolgáltatás	éves	0	X
Befektetés ösztönző iparterületek infrastrukturális fejlesztése, kihasználatlan iparterületek reorganizációja	Újonnan reorganizált területek nagysága	m2	önkormányzati adatszolgáltatás	éves	0	X

Forrás: saját szerkesztés

21. táblázat: Az akcióterületi fejlesztések output indikátorai

Fejlesztések (beavatkozások) megnevezése	Output indikátor	Mér- tékegy- ség	Indikátor forrása (mérés módja),	Mérés gya- korisága	Bázisérték
<b>Lakótelep Akcióterület</b>					
Főtér kialakítása Sajóbabony Városban	Az éghajlatváltozáshoz való alkalmazkodás céljából épített vagy felújított zöld infrastruktúra nagysága	ha	önkormányzati adatszolgáltatás	éves	0
Esély Otthon létrehozása Sajóbabony Városban II.	Az új vagy korszerűsített szociális lakások kapacitása	fő	önkormányzati adatszolgáltatás	éves	0
Szolgálati lakás kialakítása	Az új vagy korszerűsített szociális lakások kapacitása	fő	önkormányzati adatszolgáltatás	éves	0
Építési telkek kialakítása, közművesítés	Újonnan kialakított vagy felújított közművek hossza	km	önkormányzati adatszolgáltatás	éves	0
Gépjármű tároló kialakítása	Kialakított személygépjármű beállók száma	db	önkormányzati adatszolgáltatás	éves	0
Garázssor építése	Kialakított személygépjármű beállók száma	db	önkormányzati adatszolgáltatás	éves	0
Deák Ferenc Általános Iskola főépületének tetőszerkezet felújítása	Az intézmény/szolgáltatás felújítással érintett alapfokú oktatási férőhelyeinek száma	fő	tankerületi adatszolgáltatás	éves	0
Gumiborítású többfunkciójú Sportpálya elkészítése	Az intézmény/szolgáltatás felújítással érintett alapfokú oktatási férőhelyeinek száma	fő	tankerületi adatszolgáltatás	éves	0
Általános Iskola tornaterem burkolatának cseréje	Az intézmény/szolgáltatás felújítással érintett alapfokú oktatási férőhelyeinek száma	fő	tankerületi adatszolgáltatás	éves	0
<b>Falu Akcióterület</b>					
Sajóbabony Város belterületi vízrendezése	Bel- és csapadékvízvédelmi létesítmények hossza	km	önkormányzati adatszolgáltatás	éves	0
Külterületi utak fejlesztése	Átépített vagy korszerűsített közutak hossza	km	önkormányzati adatszolgáltatás	éves	0
Önkormányzati tulajdonú utak felújítása	Átépített vagy korszerűsített közutak hossza	km	önkormányzati adatszolgáltatás	éves	0
Járda építés, felújítás	Átépített vagy korszerűsített járdák hossza	km	önkormányzati adatszolgáltatás	éves	0
Óvoda udvar fejlesztése	Felújított terület nagysága	m <sup>2</sup>	önkormányzati adatszolgáltatás	éves	0
Temető fejlesztése, felújítása	Felújított terület nagysága	m <sup>2</sup>	önkormányzati adatszolgáltatás	éves	0
Önkormányzati Pince építése, rendezvényház	Támogatott kulturális és turisztikai helyszínek száma	db	önkormányzati adatszolgáltatás	éves	0
<b>Gyár Akcióterület</b>					

Fejlesztések (beavatkozások) megnevezése	Output indikátor	Mértékegység	Indikátor forrása (mérés módja),	Mérés gyakorisága	Bázisérték
Közműfejlesztés, felújítás	Újonnan kialakított vagy felújított közművek hossza	km	önkormányzati adatszolgáltatás	éves	0
Inkubátorház kialakítása az Ipari Parkban	Nem pénzügyi támogatásban részesített vállalkozások száma	db	önkormányzati adatszolgáltatás	éves	0
<b>Mindhárom akcióterületet érintve</b>					
Eszközfejlesztés belterületi közterület karbantartására	Beszerzett eszközök száma	db	önkormányzati adatszolgáltatás	éves	0
A település közvilágításának korszerűsítése	Korszerűsítés következtében megspórolt elektromos energia mennyisége	MWh	önkormányzati adatszolgáltatás	éves	0
<b>Akcióterületen kívüli külterületen</b>					
Kilátó építése és neandervölgyi bemutató ház	Támogatott kulturális és turisztikai helyszínek száma	db	önkormányzati adatszolgáltatás	éves	0

Forrás: saját szerkesztés

### 8.5.2 A monitoring rendszer működtetési mechanizmusának meghatározása

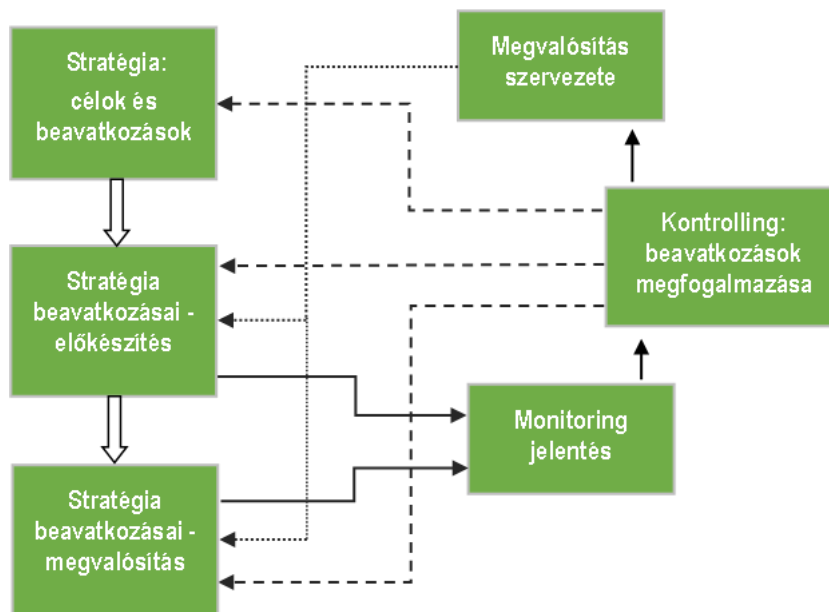
A monitoring az a programalkotást követő nyomon követési folyamat, amely a program végrehajtásának eredményességét kíséri figyelemmel és visszacsatol a végrehajtás folyamatába, illetve indokolt esetben a program felülvizsgálatát eredményezheti. A monitoring célja, hogy elősegítse a stratégia hatékony megvalósítását, és biztosítsa, hogy változó külső és belső körülmények mellett is megfelelő erőforrások álljanak rendelkezésre a megvalósításhoz. A monitoring elválaszthatatlan a kontrolling fogalmától, amely a monitoring eredményeit felhasználva, szükség szerint és tervezett módon a stratégia megvalósítási folyamataiba, vagy magába a stratégiába avatkozik be.

Fontos, tehát a stratégiában kijelölni a program monitoring

- felelőset
- kivitelezőjét
- gyakoriságát
- formai elvárásait
- a visszacsatolás módját

A monitoring jelentések rendkívül fontos adalékok a program ütemezett (7-éves) felülvizsgálatának megalapozásához, illetve indokolt esetben rendkívüli módosításokat is eredményezhet egy-egy éves jelentés tartalma a programban. A monitoring jelentések az évente készülő akciótervek fontos háttér-dokumentuma is, az ott megfogalmazott javaslatokat az akciótervekben is figyelembe kell venni. A monitoring folyamatát az alábbi ábra összegezi:

4. ábra: A monitoring folyamatának összefoglalása



Forrás Saját szerkesztés

A monitoring folyamat szervezete:

- Képviselő-testület: a képviselő-testület a monitoring folyamatokkal javaslatokat fogalmaz meg és meghozza a folyamatokkal, illetve a konkrét beavatkozásokkal kapcsolatos döntéseket
- Szakmai Bizottságok: javaslatot tesz a képviselő-testület felé a stratégia megvalósítását érintő folyamatokra és konkrét beavatkozásokra
- Monitoring bizottság: éves rendszerességgel felülvizsgálja a stratégia megvalósításának folyamatát és javaslatokkal él az érintett bizottságok, illetve képviselő-testület felé; megtárgyalja és elfogadja az éves rendszerességgel készülő monitoring jelentést, valamint javaslatokat fogalmaz meg annak kapcsán; a monitoring bizottság tagjai:
  - Polgármester
  - A testületi bizottsági elnökök
  - A településen működő civil szervezetek
  - Stratégia megvalósításáért felelős operatív szervezet
- Stratégia megvalósításáért felelős operatív szervezet – monitoring felelős: a végrehajtó szervezeten belül a monitoringért felelős munkatársat kell kijelölni. A munkatárs feladata, hogy éves rendszerességgel elkészítse a megvalósítás folyamatáról szóló jelentést, azt az operatív szervezet vezetőjével egyeztesse, aki a jelentést a monitoring bizottság vezetője felé továbbítja.

A monitoring folyamatával kapcsolatos dokumentumok:

- Éves monitoring jelentés: az éves jelentés elkészítéséért az operatív végrehajtó testület felel. Az éves jelentést a Monitoring Bizottság javaslatai alapján az érintett testületi bizottságok, valamint a képviselőtestület minden évben megtárgyalja, elfogadja, illetve meghozza a szükséges intézkedésekkel kapcsolatos döntéseket. Az éves jelentés tartalma:
  - A megvalósítás szervezeti keretei
  - A megvalósítással kapcsolatos tevékenységek, azok előrehaladása és értékelése

- A megvalósítás folyamatainak javítása érdekében fogantatosított intézkedések leírása és értékelése
- A stratégiában azonosított számszerűsített indikátorok
- A megvalósításra fordított pénzügyi források
- A szervezettel, célokkal és beavatkozásokkal kapcsolatos javaslatok, amelyek tartalmazzák a felelősök és határidők meghatározását is
- A következő periódusra tervezett tevékenységek és a szükséges szervezeti erőforrások és pénzügyi források meghatározása
- Adatbázis: az előre elkészített és folyamatosan frissítendő adatbázis biztosítja az ITS keretében tervezett beavatkozások előrehaladásának, valamint a stratégiai és projektszintű indikátorok teljesítésének objektív és naprakész nyomon követhetőségét, valamint az esetlegesen felmerülő problémákat megfelelő kezelést. Az adatbázis az éves jelentések mellékletét képezi.

Partnerek tájékoztatása: a monitoring tevékenység során keletkező adatokat a település rendszeresen megjelenteti saját honlapjának azon részén, amelyet a településfejlesztéssel kapcsolatos információk számára tart fenn. Emellett a monitoring adatokat célzottan megküldi az ITS kialakításában aktívan közreműködő partnerek részére és számukra negyedéves rendszerességgel konzultációs lehetőséget biztosít az ITS előrehaladása tárgyában. A képviselőtestület évi egy alkalommal nyilvános közmeghallgatást tart az ITS megvalósításának előrehaladásáról.



## Térképjegyzék

1. térkép: Probléma és értéktérkép .....	15
2. térkép Sajóbábony akció területei .....	25
3. térkép Középtávon tervezett beavatkozások .....	28

## Táblázatjegyzék

1. táblázat: SWOT elemzés: belső tényezők elemzése.....	10
2. táblázat: ITS beavatkozások .....	26
3. táblázat: Stratégiai célok és projekttypusok kapcsolata .....	35
4. táblázat: Projektek ütemezése .....	37
5. táblázat: Borsod-Abaúj-Zemplén megye TOP forráskerete terhére tervezett forrásallokáció .....	38
6. táblázat: A tervezett fejlesztések vázlatos pénzügyi terve.....	40
7. táblázat: ITS illeszkedés az EU beruházási prioritásaihoz.....	43
8. táblázat: ITS illeszkedés az EU K+F Stratégiájához .....	44
9. táblázat: ITS illeszkedés az OTFK szakpolitikai céljaihoz.....	46
10. táblázat: Az ITS tematikus céljainak illeszkedése a Partnerségi Megállapodás nemzeti fejlesztési prioritásaihoz.....	47
11. táblázat: Az ITS átfogó és tematikus céljainak illeszkedése B-A-Z megye Területfejlesztési Programjához.....	49
12. táblázat: A település gazdasági programja által kijelölt fejlesztési területek és az ITS összhangja	50
13. táblázat: A Helyi Esélyegyenlőségi Program által kijelölt fejlesztési területek és az ITS összhangja	52
14. táblázat: A városi szintű átfogó és tematikus célok és problémák kapcsolatai .....	54
15. táblázat: A városi szintű középtávú tematikus célok és városrészi célok kapcsolatai.....	56
16. táblázat: A beavatkozások egymásra gyakorolt hatásai.....	58
17. táblázat: A stratégia megvalósíthatóságának főbb kockázatai .....	62
18. táblázat: A városfejlesztés szervezete Sajóbábonyban .....	68
19. táblázat: Munkamegosztás Sajóbábony és a vonzáskörzetébe tartozó települések között .....	72
20. táblázat: Tematikus célok eredményindikátorai.....	79
21. táblázat: Az akcióterületi fejlesztések output indikátorai.....	80

## Ábrajegyzék

1. ábra: Városi szintű középtávú tematikus és területi célok kapcsolata.....	23
2. ábra: A stratégiai menedzsment összetétele .....	69
3. ábra: Operatív menedzsment szervezeti felépítése.....	70
4. ábra: A monitoring folyamatának összefoglalása .....	81